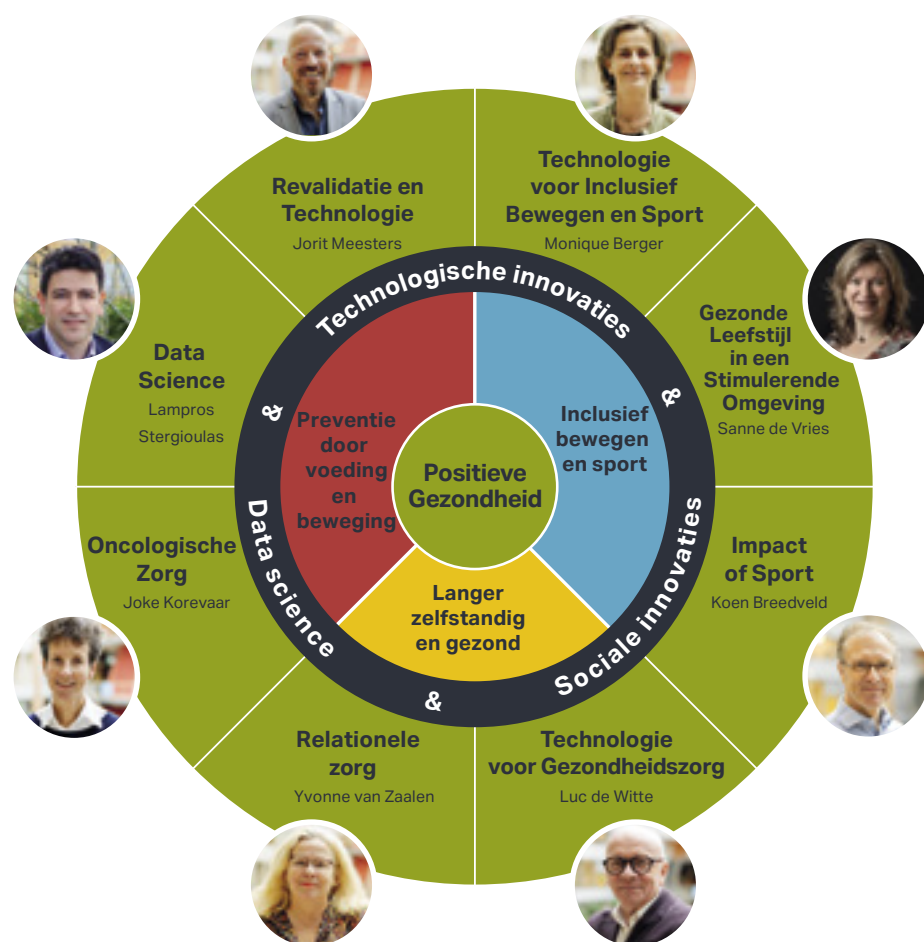


Missie: het bevorderen van de positieve gezondheid van kwetsbare burgers in een grootstedelijke context door een impuls te geven aan sociaal-technologische innovaties.

CENTRE OF EXPERTISE HEALTH INNOVATION



KENNISDOMEIN

- 127 lezing, workshop of (gast) college
- 52 organisatie van of bijdrage aan wetenschappelijk congres
- 24 lidmaatschap wetenschappelijke redactie tijdschrift / wetenschappelijke commissie
- 2 boeken
- 4 hoofdstuk in boek
- 19 publicatie in sociale-populaire media



110

Capaciteit personen



228

Kennisproducten

OPLEIDINGEN

- Onderwijsvernieuwing:**
- 6 bijdrage aan curriculum vernieuwing
 - 3 ontwikkelde onderwijsmaterialen
 - 19 minor of keuzemodule ontwikkeld
- Studentbetrokkenheid:**
- 50 begeleiding afstudeerpracht
 - 15 copromotor
 - 71 projecten waarbij studenten actief betrokken zijn bij de uitvoering van onderzoek

BELANGRIJKSTE PARTNERS

- Co-creatie met het werkveld:**
- 15 rapport gericht op beroepspraktijk of maatschappij
 - 16 product / tool ontwikkeld
 - 23 adviestrajecten
 - 16 langdurige samenwerkingsverbanden met externe partners



164

Projecten



70

Partners

THEMA'S

Preventie door Voeding en Beweging:
Door ontwikkeling en evaluatie van sociale en/of technologische innovaties dragen wij bij aan het bevorderen van een langdurige gezonde(re) leefstijl.

Langer Zelfstandig en Gezond:
Wij ontwikkelen praktijkgerichte kennis, waardoor mensen met beperkingen en/of chronische aandoeningen optimaal ondersteund kunnen worden bij hun ambities om actief te participeren in de samenleving en langer zelfstandig en gezond te blijven.

Inclusief Bewegen en Sport:
Wij ontwikkelen en implementeren praktijkgerichte kennis rond het faciliteren van sporten en bewegen, om mensen te ondersteunen die meer en/of beter willen bewegen en/of sporten, zo nodig met inzet van technologie.

BELANGRIJKSTE PARTNERS



OPLEIDINGEN

We werken nauw samen met:

- HALO
- International Sport Management/Sportkunde
- Mens en Techniek | Bewegingstechnologie
- Huidtherapie
- HBO-V
- Voeding en Diëtetiek
- Social Work
- HBO-ICT
- Communication and Multimedia Design/User Experience Design
- Communicatie
- Industrieel Product Ontwerpen
- Process & Food Technology
- Ruimtelijke Ontwikkeling/Climate & Management
- Mechatronica
- Werktuigbouwkunde

In 2023 heeft het Centre of Expertise Health Innovation impact gemaakt. We zetten enkele highlights op een rij.

1

Shared Decision Making

In 2023 maakten wij impact met:

Onze bijdrage aan een rechtvaardig samenleving

Lectoraat:

- Oncologische Zorg
- Relationele Zorg

In de oncologische zorg nemen patiënten allerlei behandelbeslissingen waarvoor shared decision making (SDM) als ideaal besluitvormingsmodel gezien wordt. Er wordt verwacht dat meer patiënten uit etnische minderheidsgroepen gebruik gaan maken van de oncologische zorg, maar er is nog weinig bekend over hun ervaringen en wensen op het gebied van SDM.

In dit project onderzochten we of SDM aangepast moet worden aan de wensen en waarden van etnische minderheidsgroepen en zo ja hoe. In de eerste fase van het onderzoek analyseerden we de onderliggende waarden van SDM modellen die zijn ontwikkeld voor verschillende zorgcontexten.

Vervolgens hielden we interviews met verschillende betrokkenen in SDM: patiënten met kanker en hun naasten uit etnische minderheidsgroepen, evenals de zorgverleners. In deze interviews zochten we ook naar de onderliggende waarden van de verschillende betrokken partijen in SDM. Hierdoor konden we de waarden uit het vooronderzoek en de interviews vergelijken en bepalen of we de SDM zouden moeten aanpassen voor etnische minderheidsgroepen. Op die manier maakten we de SDM niet alleen passender, maar ook inclusiever.

De resultaten van deze studie worden gepubliceerd in wetenschappelijke - en vaktijdschriften. Ook wordt een scholingsprogramma ontwikkeld voor zorgverleners in ziekenhuizen waar deze patiëntenpopulatie gebruikmaakt van de zorg. Daarnaast worden de nieuwe inzichten verwerkt in onderwijsactiviteiten bij zorgopleidingen op De Haagse Hogeschool en het LUMC.

2

Een vijf ★★★★★ beleving thuis

In 2023 maakten wij impact met:

De integratie van ons onderzoek met onderwijs

Lectoraat:

- Oncologische Zorg
- Thema:**
- Preventie door Voeding en Bewegen

Een oncologische operatie en verblijf in het ziekenhuis heeft grote impact op mensen. Na ontslag uit het ziekenhuis kan onzekerheid leiden tot veel stress, hetgeen het herstel vertraagt. Een persoonsgericht ontslagproces kan veel onzekerheid voorkomen.

De Haagse Hogeschool deed vanuit het Medical Delta Living Lab Better in – Better out, samen met het Haaglanden Medisch Centrum en Hotelschool Den Haag onderzoek naar het ontslagproces in het HMC na een oncologische operatie.

Ontslag uit het ziekenhuis na een oncologische operatie kan tot veel onzekerheid leiden bij mensen met kanker en hun naasten. Dit heeft tot gevolg dat mensen (onnodig) terugbellen naar het ziekenhuis met allerlei vragen of juist helemaal geen contact opnemen terwijl het medisch gezien wel noodzakelijk is. Het doel van dit project was het ontwikkelen van een persoonsgericht ontslagproces op de afdeling Heelkunde van het HMC, zodat mensen na een oncologische operatie goed geïnformeerd en zelfverzekerd naar huis gaan.

Om dit te realiseren werd kennis vanuit de hospitality (check-out in hotelwezen) gecombineerd met kennis uit de zorg. Verpleegkunde studenten en studenten van de Hotelschool Den Haag onderzochten middels interviews de behoeften rond het ontslagproces van mensen die geopereerd zijn en hun naasten. Daarnaast onderzochten zij de werkwijze op de afdeling en interviewden zij verpleegkundigen. Op basis hiervan en het desk research, is een concept ontslagproces ontwikkeld dat vervolgens in een focusgroep besproken werd met verpleegkundigen. Dit leidde tot een vernieuwde ontslagproces, dat bestaat uit verschillende fases waarbij de rollen en verantwoordelijkheden van de verschillende stakeholders duidelijk worden weergegeven.

Daarnaast zijn op basis van de interviews met mensen die geopereerd werden, een viertal persona's gecreëerd. Deze persona's zijn ingedeeld op basis van twee kenmerken: gezondheidsvaardigheden (hoog/laag) en de mate van onzekerheid (hoog/laag). Samen met verpleegkundigen van de afdeling Heelkunde is in een focusgroep het vernieuwde ontslagproces gepersonaliseerd voor deze vier persona's. Dit leidde tot nieuwe inzichten in de wijze waarop (en met wie) het ontslaggesprek gevoerd wordt en de vorm waarin belangrijke informatie mee naar huis gegeven wordt.



3

Academische Werkplaats Technologie voor Thuis

In 2023 maakten wij impact met:

Onze externe samenwerking met partners

Lectoraat:

- Technologie voor Gezondheidszorg

Hulpmiddelen zijn van groot belang voor mensen met functionele beperkingen, zowel voor jongeren als ouderen en ongeacht de oorzaak van deze beperkingen. Ze bevorderen zelfstandigheid, ondersteunen kansen op scholing en werk, en stimuleren actieve deelname aan de samenleving. Door technologische vooruitgang zijn er steeds meer hulpmiddelen beschikbaar, maar vaak is het onduidelijk of deze economisch rendabel zijn of goed aansluiten bij de behoeften van gebruikers. Dit is het soort vragen waar het in de Academische Werkplaats Technologie voor Thuis (AWTVT) over gaat. Samen met partners zoals de Gemeente Den Haag en het LUMC, onderzoeken wij waar kansen liggen om het gebruik en de verstrekking van technologie voor thuis te verbeteren.

Voorbeelden van concrete projecten zijn:

- *De Technologie voor Thuis Verkenner (TTV)* is een website die werd opgezet in samenwerking met gemeente Den Haag. De TTV geeft door het stellen van vragen over de wensen en behoeften van een inwoner persoonlijk advies over welke hulpmiddelen voor thuis relevant kunnen zijn. Op deze manier verwachten we een betere match te realiseren tussen de behoefte van inwoners en de in te zetten hulpmiddelen. Het aanbod van beschreven hulpmiddelen wordt geleidelijk uitgebreid. Inwoners van regio Haaglanden kunnen de geadviseerde hulpmiddelen lenen bij een van vier uitleenpunten in de stad. Zo kunnen inwoners het hulpmiddel testen in hun thuisomgeving, voordat ze die eventueel aanschaffen. Voor meer informatie zie www.thuistechnologieverkenner.nl.
- *Onderzoek naar de behoeften en ervaringen met hulpmiddelen onder senioren en mensen met een beperking.* Dit onderzoek bestaat uit een enquête die op allerlei manieren verspreid wordt, namelijk: via sociale media, wijkbladen, posters en flyers op plekken waar de doelgroep komt, via studenten van de hogeschool en via Voorall en de Stedelijke Ouderen Commissie.
- *Ontwikkeling van kennispakketjes over hulpmiddelen voor professionals en mantelzorgers.* In dit project wordt nagegaan welke kennisbehoeften mantelzorgers en professionele zorgverleners hebben over hulpmiddelen. Op de door hen genoemde onderwerpen maken we, samen met eindgebruikers en docenten van de hogeschool en het ROC, kleine kennismodules die in maximaal tien minuten antwoord geven op de belangrijkste kennisvragen.

4

MOVE WITH - Met Ouderen Vooruit Wandelen met Interactieve Technologie

In 2023 maakten wij impact met:

Onze samenwerking met 2 lectoraten en externe partners

Lectoraat:

- Technologie voor Inclusief Bewegen en Sport
- Gezonde leefstijl in een stimulerende omgeving

Thema:

- Inclusief Bewegen en Sport

In het KIEM-SPORT project MOVE WITH: 'Met Ouderen Vooruit Wandelen met Interactieve Technologie' is de interactieve beweegroute 'Walk in the ParQ' (WITP) geëvalueerd. Ook zijn de mogelijkheden voor verbetering van de route geïnventariseerd met ouderen, zorgprofessionals en andere stakeholders in kaart gebracht. Het project wordt uitgevoerd in het Medical Delta Living Lab VIT for Life, in samenwerking met Vitale Delta.

Vanuit de gemeente Den Haag, gemeente Westland, Pieter van Foreest en het Ouderenfonds is de vraag gesteld hoe technologie ouderen kan motiveren om meer en zelfstandiger te bewegen in de buitenruimte van een zorginstelling. Een bestaande beweeginterventie, Walk in the ParQ (WITP), maakt gebruik van palen met QR-codes. Ouderen scannen deze met een mobiele

app, die vervolgens suggesties voor oefeningen en wandelingen geeft om hen aan te zetten tot meer beweging.

Onderzoek door de lectoraten Technologie voor Inclusief Bewegen en Sport en Gezonde Leefstijl in een Stimulerende Omgeving, in samenwerking met Hogeschool Leiden, heeft via observaties en interviews met ouderen in een verpleeghuis en geriatrische revalidatieafdeling aangetoond dat de WITP-route beweging stimuleert. De oefeningen zijn duidelijk, maar sommige ouderen hebben ondersteuning nodig bij het scannen van QR-codes en het uitvoeren van de oefeningen. De route bevordert ook sociale interacties.

Uit een vragenlijst en focusgroep met professionals blijkt dat zij de route waardevol vinden voor het stimuleren van beweging en het verminderen van eenzaamheid onder ouderen. Echter, belemmeringen zoals tijdgebrek, onbekendheid met de route, weersomstandigheden en digitale vaardigheden beperken het gebruik. De professionals hebben behoefte aan meer instructies en promotiematerialen.

Een focusgroep met stakeholders benadrukt het belang van een veilige omgeving, goede begeleiding en maatwerk voor het stimuleren van beweging onder ouderen. Er is behoefte aan meer aandacht voor bewegen in verpleeghuizen en het bereiken van kwetsbare groepen. Samenwerking met het sociale domein en het gebruik van digitale middelen zoals de WITP-app kunnen ontmoetingen in de wijk verder stimuleren, mits de locatie geschikt is.

Deze bevindingen hebben geleid tot aanbevelingen voor verdere implementatie, waaronder het vergroten van de bekendheid van de route, het ontwikkelen van instructies of scholing voor zorgen bewegingprofessionals, en het organiseren van begeleiding voor ouderen bij het uitvoeren van de route.

5

Speelvriendelijke Steden

In 2023 maakten wij impact met:

Onze samenwerking met Centre of Expertise Global Urban Transitions

Lectoraat:

- Gezonde leefstijl in een stimulerende omgeving

Er zijn steeds meer kinderen in Nederland met bewegingsarmoede, overgewicht en geringe motorische vaardigheden. Om kinderen gezonde en fitte volwassenen te laten worden, is het van belang om hen te stimuleren meer te bewegen. Eén manier om dit te bereiken is het beter faciliteren van buiten spelen. Buiten spelen heeft niet alleen een positief effect op de lichamelijke en geestelijke gezondheid, maar ook op motorische, cognitieve en sociale vaardigheden.

Om in te kunnen spelen op deze voordelen is het van belang om meer kennis te krijgen over de vraag waar, hoe en met wie kinderen buiten spelen en hoe zij verschillende speelplekken beleven en ervaren. De Haagse Hogeschool voert daarom in samenwerking met de Hogeschool van Amsterdam een tweejarig onderzoek uit naar buiten spelen in Delft (Tanthof), Den Haag (Morgenstond) en Amsterdam (Kolenkitbuurt/Overtoomse Veld).

Door kwalitatief onderzoek uit te voeren met en vanuit het perspectief van kinderen, geven we inzicht in welke factoren een bijdrage leveren aan het vergroten van de speelduur en het speelplezier van basisschoolkinderen (8-12 jaar). Deze inzichten toetsen we aan de ideeën en huidige beleidsinstrumenten binnen de gemeenten, om zo tot aanbevelingen en handelingsperspectieven te komen voor het ontwerpen, programmeren en beheren van speelvriendelijke steden.

Voor dit onderzoek hebben verschillende afdelingen binnen De Haagse Hogeschool hun krachten gebundeld. Het lectoraat Gezonde Leefstijl in een Stimulerende Omgeving (Centre of Expertise Health Innovation) is penvoerder van het project, maar werkt bij de uitvoering nauw samen met de lectoraten Grootstedelijke Ontwikkelingen en Public Governance (beide onderdeel van Centre of Expertise Governance in Urban Transitions). Daarnaast is er samengewerkt met docenten en studenten van de opleiding Ruimtelijke ontwikkeling (faculteit Technologie, Innovatie & Samenleving), Pedagogiek (Sociaal Werk & Educatie) en Sportkunde (Gezondheid, Voeding & Sport) voor het verzamelen van data en het opleiden van toekomstige professionals.

Sanne de Vries benoemd tot Medical Delta lector

Medical Delta is een samenwerkingsverband tussen TU Delft, Erasmus MC, Erasmus Universiteit, LUMC, Universiteit Leiden, vier Zuid-Hollandse hogescholen (De Haagse Hogeschool, Hogeschool Rotterdam, Hogeschool Leiden en Hogeschool Inholland) en overheden, zorgorganisaties en bedrijven. Het gezamenlijke doel is het realiseren van technologische oplossingen voor duurzame zorg.

Elf Medical Delta-lectoren zetten zich in als ambassadeurs voor samenwerking in gezondheid en technologie, waaronder recentelijk ook Sanne de Vries, directeur en leading lector van Centre of Expertise Health Innovation van De Haagse Hogeschool. Haar lectoraat Gezonde Leefstijl in een Stimulerende Omgeving, onderzoekt hoe jeugd een gezonde leefstijl kan aannemen door het ontwikkelen, evalueren en implementeren van innovatieve producten, programma's en diensten die vitaliteit en gezonde voedingskeuzes bevorderen. Sanne is tevens associate professor bij de LUMC Health Campus Den Haag.

De nieuwe programmering van Medical Delta, die medio 2024 van start gaat, richt zich op het aanpakken van 'wicked problems' in de gezondheidszorg, zoals personeelstekorten en een toenemende zorgvraag. Deze complexe uitdagingen vragen om transdisciplinaire samenwerking, waarbij wetenschap, zorgorganisaties, overheden, bedrijven, zorgprofessionals en patiënten betrokken zijn.



let's change
YOU. US. THE WORLD.

in

Lees meer
over ons!



Benieuwd naar meer?

Dit was maar een kleine greep uit al het werk wat we in 2023 verricht hebben. Kijk op onze website voor alle lopende projecten.

Wil je weten hoe wij jouw organisatie kunnen helpen bij het ontwikkelen en implementeren van innovaties voor

een gezondere leefstijl of het oplossen van een probleem in de praktijk? Neem dan contact met ons op!

Sanne de Vries is leading lector van het Centre of Expertise Health Innovation en bereik je via: healthinnovation@hhs.nl.