

Opkomst en vertegenwoordiging van Rotterdammers

Kwalitatief onderzoek naar de lage opkomst bij de gemeenteraadsverkiezingen in 2022

Juni 2023

Marianne van Bochove, Hans Vollaard, Christine Bleijenberg, Hans Moors

EMMA, De Haagse Hogeschool & Universiteit Utrecht

E:M+MA.

DE HAAGSE
HOGESCHOOL



Universiteit
Utrecht



Inhoudsopgave

1. Inleiding	3
2. Inzichten uit eerder onderzoek	8
3. Wel of niet stemmen, nu en in de toekomst: algemene patronen in de vier wijken	13
4. Wat bewoners bezighoudt in de vier wijken: ervaringen met problematiek en het aankaarten daarvan	23
Intermezzo: Gemeenteraad, kom op voor alle Rotterdammers	38
5. Conclusies en aanbevelingen	41
6. Bijlagen	47

1. Inleiding

De opkomst bij de gemeenteraadsverkiezingen van maart 2022 was 'historisch' laag, zo kopten verschillende kranten. Het landelijk gemiddelde lag op 51 procent, 5 procent lager dan in 2018. In sommige gemeenten lag de opkomst ruim onder het gemiddelde en was de daling nog groter. Rotterdam had met 38,9 procent de laagste opkomst van heel Nederland; een daling van bijna 8 procent t.o.v. 2018.¹

De opkomst bereikte dus een dieptepunt, maar was tegelijkertijd niet helemaal verrassend. De opkomst bij gemeenteraadsverkiezingen ligt structureel een stuk lager dan bij de Tweede Kamerverkiezingen. Bovendien is er sinds het midden van de jaren 1990 al sprake van een geleidelijke daling (Vollaard e.a. 2022, p. 14). In Rotterdam ligt de opkomst bij de gemeenteraadsverkiezingen al decennia onder die van de andere drie grote steden, met uitzondering van de oplevingen in 2002 (opkomst Leefbaar Rotterdam) en 2006 (tweestrijd Leefbaar Rotterdam-Partij van de Arbeid) (OBI 2022, p. 10).

¹ <https://www.verkiezingsuitslagen.nl/>.

1.1 Incidenteel of structureel? Mogelijke verklaringen voor de lage opkomst in Rotterdam

Voor de lage opkomst in Rotterdam in 2022 werden vlak na de verkiezingen zowel structurele als incidentele verklaringen gegeven. Online tijdschrift *Vers Beton* noemde het relatief grote aandeel bewoners die tot de 'vlottende bevolking' gerekend worden, zoals arbeidsmigranten, expats en internationale studenten. Daarnaast was er dit keer geen 'polariserende politieke strijd' die Rotterdammers naar de stembus bracht, die er vooral in 2002 en 2006 was, maar ook nog in 2018.² Ook het dalende vertrouwen in de landelijke en lokale overheid kan een verklaring bieden. Tijdens de coronapandemie steeg het vertrouwen in de overheid aanvankelijk – het bekende *rally-'round-the-flag*-effect. Maar gaandeweg nam de kritiek op het overheidsbeleid toe. Het vertrouwen in de landelijke overheid daalde van 69 procent in april 2020 naar 29 procent in september 2021 (Engbersen e.a. 2021, p. 20). Het vertrouwen in de lokale overheid piekte minder hoog en daalde minder diep, maar volgde eenzelfde ontwikkeling: van 66 naar 42 procent (p. 21). Naast de pandemie speelden de toeslagenaffaire – met Rotterdam als stad met meeste slachtoffers – en het woningbouwbeleid van de stad (het verminderen van de sociale woningvoorraad) mogelijk een rol.³ Met dit onderzoek, in opdracht van de gemeenteraad van Rotterdam, onderzoeken we op systematische wijze welke motieven Rotterdammers hebben om wel of niet te stemmen. We plaatsen dit in het bredere perspectief van vraagstukken van lokale participatie en vertegenwoordiging.

1.2 Inzichten uit al verricht onderzoek elders in Nederland

Inmiddels heeft onderzoek meer inzicht geboden in de achterliggende verklaringen voor de lage opkomst op landelijk en gemeentelijk niveau. Uit kwantitatief onderzoek gebaseerd op een landelijke streekproef blijkt dat belangrijke verklarende factoren net als in 2018 waren: politiek wantrouwen, weinig tot geen interesse in de lokale politiek, een gebrek aan lokale verbinding en onbekendheid met de campagne (Vollaard e.a. 2022). Een

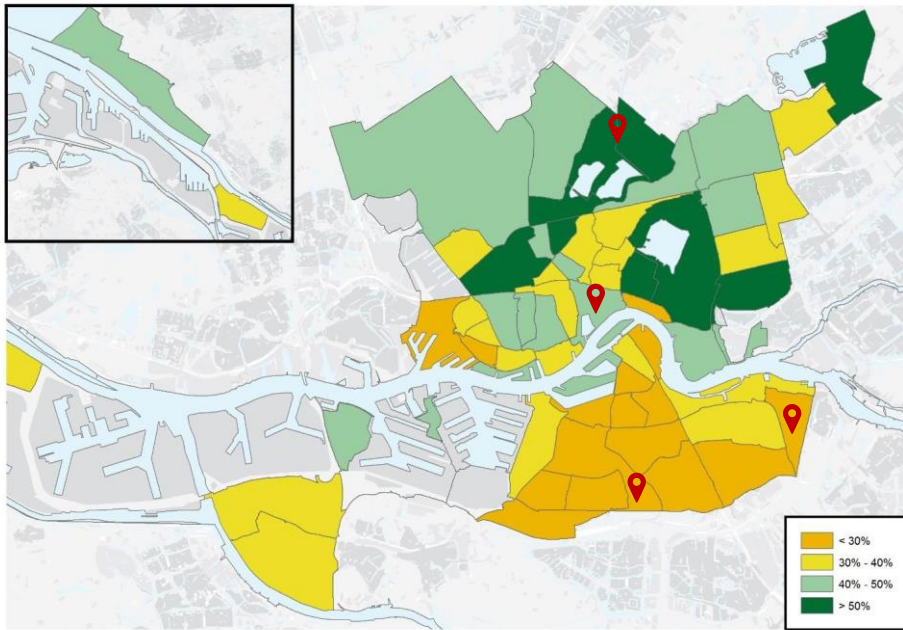
² <https://www.versbeton.nl/2022/03/wat-verklaart-de-historisch-lage-opkomst-in-rotterdam/>.

kwalitatieve casestudy in vijf gemeenten laat zien dat er naast en achter deze algemene patronen ook motieven zijn die met de specifieke lokale context te maken hebben. Voorbeelden zijn het gevoel 'een vergeten wijk' te zijn, teleurstelling over het niet nakomen van beloften rondom voorzieningen in de gemeente, en het gevoel dat een gemeente die 'de basis' (vooral afvalvoorziening) niet op orde heeft, al helemaal geen oplossingen gaat bieden voor grotere problemen (bijvoorbeeld rond armoede en veiligheid) (Van Bochove, Klarenbeek en Moors 2022). We gaan in hoofdstuk 2 dieper in op deze en andere bevindingen uit al verricht onderzoek naar de gemeenteraadsverkiezingen van 2022.

1.3 Onderzoek in vier Rotterdamse wijken

Met dit onderzoek bieden we inzicht in de vraag of de verwachte factoren die een rol speelden in Rotterdam ook daadwerkelijk genoemd worden, of dat heel andere motieven spelen. Naast het feit dat we specifiek ingaan op de Rotterdamse situatie, is de toegevoegde waarde van dit onderzoek dat we naar het lagere schaalniveau van de wijk en de buurt kijken. Want hoewel Rotterdam het laagste opkomstpercentage van heel Nederland had, zijn er aanzienlijke verschillen tussen wijken. De verschillen tussen buurten en wijken blijken groter te zijn, dan de verschillen tussen gemeenten (Van der Hulst en Van Zuydam 2022). Zo lag het opkomstpercentage in Hillegersberg op 59,9 procent en in Carnisse-Zuiderpark op 20,5 procent (OBI 2022, p. 24). Dit verschil past bij een algemener beeld van Rotterdam: een relatief hoge opkomst in het noorden (boven de rivier de Nieuwe Maas) en relatief lage opkomst in het zuiden (onder de rivier).

³ <https://www.versbeton.nl/2022/03/wat-verklaart-de-historisch-lage-opkomst-in-rotterdam/>.



Figuur 1: Opkomstpercentage per Rotterdamse wijk (bron: OBI 2022, p. 12, eigen bewerking)

Aangezien we weten dat opkomst samenhangt met demografische kenmerken, zoals leeftijd, opleiding en migratieachtergrond (eerste generatie) (Vollaard e.a. 2022), is deze verdeling geen verrassing. Rotterdam-Zuid kent een jongere bevolking, een hoger aandeel mensen met een migratieachtergrond, en relatief veel mensen met een lagere sociaaleconomische status dan Rotterdam-Noord. Tegelijkertijd vertellen demografische factoren niet het hele verhaal. In dit onderzoek gaan we dieper in op wat er speelt in verschillende wijken, hoe bewoners dat ervaren, en hoe dit zich verhoudt tot het vraagstuk van wel of niet stemmen.

⁴ De wijkrazen zijn in 2022 ingesteld als schakel tussen wijk en gemeente. De eerste verkiezingen voor de wijkrazen vonden tegelijkertijd plaats met de gemeenteraads-

De vier wijken die we hebben onderzocht, zijn in bovenstaande figuur aangegeven. We hebben deze vier wijken (onderdeel van de in totaal 39 wijken met een wijkraad⁴) uitgekozen op basis van hun overeenstemming met of afwijking van het opkomstpercentage in Rotterdam als geheel (38,9 procent). Daarnaast hebben we gekeken naar demografische kenmerken en geografische spreiding. Van noord naar zuid en van hogere naar lagere opkomst:

- **Hillegersberg**: relatief hoge opkomst (59,9 procent); relatief hoog gemiddeld inkomen; relatief laag percentage migratieachtergrond; relatief oude bevolking; meer dan gemiddeld koopwoningen.
- **Cool-Scheepvaartkwartier-Stadsdriehoek**: opkomt rond stedelijk gemiddelde (41,6 procent); relatief veel alleenstaanden; overige kenmerken wijk en bewoners rond stedelijk gemiddelde.
- **Beverwaard**: relatief lage opkomst (23,4 procent); relatief laag gemiddeld inkomen; relatief hoog percentage migratieachtergrond; relatief jonge bevolking; meer dan gemiddeld koopwoningen.
- **Carnisse-Zuiderpark**: relatief lage opkomst (20,5 procent); relatief laag gemiddeld inkomen; relatief hoog percentage migratieachtergrond; relatief jonge bevolking; meer dan gemiddeld huurwoningen.

1.4 Straatgesprekken, diepte-interviews en groepsgesprekken

We zijn in de vier wijken op verschillende manieren in gesprek gegaan met bewoners en met lokale sleutelfiguren die de wijk goed kennen.

Straatgesprekken zijn een laagdrempelige manier om met een gevarieerde groep mensen in gesprek te komen; ook met mensen die niet zo snel aan een enquête of interview zouden meedoen. Het gaat in deze gesprekken om de betekenis die mensen zelf geven aan het wel of niet stemmen (zie ook

verkiezingen, dus in maart 2022. In dit onderzoek richten we ons vooral op de gemeenteraadsverkiezingen, maar komen de wijkrazen ook ter sprake.

Kemmers 2022). In deze gesprekken komt de gelaagdheid van motieven naar voren en blijkt dat stemmers en niet-stemmers geen homogene categorieën vormen. Zo blijken mensen die zeggen niet gestemd te hebben omdat ze 'er geen vertrouwen in hebben' daar uiteenlopende redenen voor te hebben. Zoals cultuursocioloog Willem de Koster betoogt in zijn oratie *Over de betekenis van betekenis*: 'Bij allerlei maatschappelijke kwesties zien we grote diversiteit onder mensen die hetzelfde standpunt innemen' (De Koster 2022, p. 7).

In de diepte-interviews met sleutelfiguren in de wijk – zoals wijkmanagers, wijknetwerkers, wijkraadsleden, leden van bewonersorganisaties en medewerkers van buurthuizen – stond de context van de wijk centraal, in aanvulling op wat we in de straatgesprekken hoorden. Wat kenmerkt de wijk, wat betreft inwoners en thematiek die speelt of speelde? In zowel de straatgesprekken als de diepte-interviews vroegen we de deelnemers ook om aanbevelingen om de opkomst te verhogen en/of in bredere zin de verbinding tussen burgers en politiek te versterken.

In vier groepsgesprekken met bewoners en sleutelfiguren en in aanwezigheid van een of meerdere gemeenteraadsleden, hebben we de bevindingen per wijk voorgelegd om deze te valideren (herkenbaar of niet, missen we iets?) en om gezamenlijk verder na te denken over mogelijke handelingsperspectieven. Tot slot hebben we een vijfde groepsgesprek georganiseerd, waaraan gemeenteraadsleden deelnamen. Hierin stond de rol van raadsleden zelf centraal: wat verwachten bewoners van raadsleden, en welke invulling geven raadsleden aan hun volksvertegenwoordigende rol? Dit gesprek had tot doel gezamenlijk te reflecteren op de implicaties van het onderzoek en discussie op gang te brengen, niet alleen over opkomst, maar over representatie in bredere zin.

In Bijlage 6.2 staat een uitgebreide verantwoording van de wijze waarop we het onderzoek hebben opgezet en uitgevoerd. Na afronding van dit

⁵ Naast twee afzonderlijke rapporten, is er een korte publieksversie verschenen met de belangrijkste bevindingen en aanbevelingen uit beide onderzoeken.

kwalitatieve onderzoek heeft onderzoeksbureau Citisens aanvullend kwantitatief onderzoek verricht in Rotterdam, o.a. in de vier wijken waar het kwalitatieve onderzoek plaatsvond. De bevindingen van dat onderzoek staan beschreven in een separate rapportage (Van der Hulst, Van Zonneveld & Boogers 2023).⁵

1.5 Doelstelling en onderzoeksvragen

De lage opkomst bij de gemeenteraadsverkiezingen van 2022 vormt de directe aanleiding voor dit onderzoek. De focus van dit onderzoek is echter breder dan alleen het opkomstpercentage. We zien een lage opkomst vooral als een symptoom van dieperliggende problemen in de relatie tussen burgers en lokaal bestuur. Dit onderzoek wil niet alleen bijdragen aan inzicht in de factoren die een rol hebben gespeeld bij de lage opkomst bij de gemeenteraadsverkiezingen van 2022, maar ook aan het leren hiervan en het toepassen van deze kennis in de stad. Dit is belangrijk om de gemeenteraad als volksvertegenwoordigend orgaan te versterken.

De overkoepelende onderzoeksvraag is:

Wat zijn de onderliggende redenen van de lage opkomst bij de gemeenteraadsverkiezingen van maart 2022 in Rotterdam en wat zijn handelingsperspectieven om bewoners meer te betrekken bij hun volksvertegenwoordiging?

Deze vraag beantwoorden we aan de hand van de volgende deelvragen:

1. Waarom gingen Rotterdammers wel/niet stemmen bij de gemeenteraadsverkiezingen?
2. Wanneer zouden mensen wel (weer) gaan stemmen?
3. Waarom zijn de verschillen in opkomstpercentages per wijk zo groot? Hoe hangt dit samen met kenmerken van wijken en bewoners?

4. Welke verklaringen zijn er voor de dalende trend in Rotterdam? Hebben we te maken met een algemene trend of zijn er ook specifieke Rotterdamse verklaringen?
5. Wat zijn bewezen middelen die we kunnen inzetten om Rotterdammers meer te betrekken bij hun volksvertegenwoordiging, onder meer (maar niet alleen) om de opkomst te verhogen?
6. Welke rol kunnen gemeenteraadsleden spelen bij het verbeteren van de opkomst onder, en vertegenwoordiging van, Rotterdammers?

1.6 Leeswijzer

In [hoofdstuk 2](#) beschrijven we relevante inzichten uit eerder onderzoek op landelijk en gemeentelijk niveau.

In de daaropvolgende hoofdstukken bespreken we de bevindingen van ons onderzoek in de vier wijken. [Hoofdstuk 3](#) gaat over de motieven van Rotterdammers om wel of niet te stemmen, nu en in de toekomst. We kijken hierbij naar hoe de bevindingen in Rotterdam passen bij de motieven die in eerder kwalitatief onderzoek gevonden zijn: geen vertrouwen, geen interesse, zich niet gehoord en gezien voelen. In [hoofdstuk 4](#) gaan we in op de ervaringen van bewoners in de vier wijken, waarbij we het breder trekken dan stemmen: wat speelt er volgens bewoners in hun wijk en wie komt er voor hun belangen op? We bespreken hier ook aanbevelingen die door bewoners en professionals gedaan zijn. Daarna volgt een [intermezzo](#) over wat bewoners van gemeenteraadsleden verwachten, en hoe gemeenteraadsleden hun volksvertegenwoordigende rol willen invullen.

In [hoofdstuk 5](#) sluiten we af met de belangrijkste conclusies en bespreken we handelingsperspectieven voor de korte en lange termijn. We sluiten hierbij aan bij het belang van de drie R-en van een goed werkende overheid (Den Ridder e.a. 2022): responsief en rechtvaardig zijn en resultaat boeken.

2. Inzichten uit eerder onderzoek

Dit onderzoek past in een reeks van onderzoeken verricht naar aanleiding van de lage opkomst bij de gemeenteraadsverkiezingen van 2022.

We delen enkele relevante inzichten uit deze studies, zonder volledigheid te willen suggereren. Ook bespreken we bevindingen uit eerder onderzoek verricht in Rotterdam, over de verkiezingsopkomst en breder over vraagstukken rond burgerparticipatie en vertrouwen in de overheid.⁶

2.1 Landelijk onderzoek naar lokale verkiezingen

Het onderzoeksrapport *De lokale niet-stemmer: Een analyse van de lage opkomst bij de gemeenteraadsverkiezingen van 2022* (Vollaard e.a. 2022) is gebaseerd op eerdere studies in binnen- en buitenland en een uitgebreid kiezersonderzoek rondom de gemeenteraadsverkiezingen. Enkele belangrijke inzichten uit dit onderzoek:

- Niet-stemmers vormen een diverse groep: Deze diversiteit betreft zowel de achtergrondkenmerken van niet-stemmers, als hun opvattingen over politiek en de motieven om niet te gaan stemmen. Onder bepaalde groepen inwoners zijn er wel vaker niet-stemmers te vinden bij gemeenteraadsverkiezingen, zoals onder jongeren en

⁶ In bestaand onderzoek worden ook handelingsperspectieven aangereikt voor het verhogen van de opkomst en het versterken van de betrokkenheid tussen burgers en gemeente. Deze

bespreken we in hoofdstuk 5, waar we ook de handelingsperspectieven op basis van ons eigen onderzoek presenteren.

mensen met een praktische opleiding of een migratieachtergrond. Niet-stemmers dragen verschillende motieven aan om niet te gaan stemmen, zoals praktische belemmeringen (vakantie, ziekte, etc.), niet weten op welke partij ze zouden moeten stemmen, gebrek aan vertrouwen in lokale politiek en gebrek aan interesse in lokale politiek. Stemmers noemen vooral plichtsbesef als burger als motief om te gaan stemmen. Uit de verklarende analyse komt naar voren dat er verschillende factoren van invloed zijn op opkomst. De kans dat inwoners niet stemmen neemt vooral toe als ze in het buitenland geboren zijn (eerste generatie migranten), geen informatie opzoeken over gemeenteraadsverkiezingen, geen interesse in lokale politiek hebben of geen vertrouwen in lokale politiek hebben.

- Opkomstbevorderende maatregelen: Het rapport bevat ook een bespreking van bewezen middelen om de opkomst te bevorderen. Dat is deels gebaseerd op onderzoek dat eerder is verricht voor de gemeente Rotterdam over opkomstbevorderende maatregelen (Van Ostaaijen e. a. 2016). Opkomstplicht (zoals tot voor kort in gemeentelijk Vlaanderen) en de combinatie van verkiezingen (zoals het samenvallen van lokale, regionale en landelijke verkiezingen in Zweden) blijken de opkomst fors te kunnen verhogen. Andere middelen zoals verkiezingsdagfestivals, langs deuren gaan en brieven sturen naar inwoners vergen vaak veel extra moeite en veel geld om de opkomst enigszins omhoog te krijgen, voor zover dat al te bepalen is. Daarnaast hebben sommige opkomstbevorderende maatregelen nog een andere prijs. Het vergemakkelijken van het stemmen door verkiezingen over meer dagen te spreiden, briefstemmen of digitaal stemmen kan het vertrouwen in het verkiezingsproces juist ondermijnen, omdat dan sneller de gedachte post kan vatten dat er gerommeld is met de verkiezingsuitslag. Het is overigens niet verwonderlijk dat dergelijke middelen maar beperkt invloed hebben. Gebrek aan interesse in lokale politiek is een belangrijke factor om niet te gaan stemmen. En al zo'n veertig jaar schommelt die interesse rond de 50 procent.

- Lokale democratie in bredere zin: Het rapport wijst er ook op dat met een hogere opkomst, een aantal problemen in de lokale democratie nog niet verdwenen is. Allereerst is dat het gebrek aan informatie over lokale politiek. Kennis over rechten en plichten als lokaal burger is maar beperkt aanwezig. En dat geldt zowel voor niet-stemmers als voor stemmers. Daarnaast blijft ook bij een hogere opkomst bij een deel van de inwoners gebrek aan vertrouwen in lokale politiek leven. En dat betreft niet alleen een deel van de niet-stemmers, maar ook een deel van de stemmers die juist gaan stemmen omdat ze weinig vertrouwen in (een deel van) de politiek hebben. Tot slot blijft bij een wat hogere opkomst de kans op ongelijke vertegenwoordiging nadrukkelijk aanwezig. Er zijn bepaalde groepen inwoners onder wie structureel niet-stemmen meer voorkomt. Hun achtergrondkenmerken en politieke opvattingen wijken deels af van mensen die wel stemmen. Ongelijkheid in opkomst kan ertoe leiden dat in gemeenteraden bepaalde groepen en/of standpunten structureel ondervertegenwoordigd of juist oververtegenwoordigd zijn. Daardoor kunnen bepaalde inwoners ook het gevoel krijgen dat hun groep en/of standpunt minder wordt vertegenwoordigd. Of dat ook daadwerkelijk het geval is, hangt mede af of politieke partijen in de gemeenteraad zich in hun handelen vooral richten op (bepaalde groepen) stemmers, of zichtbaar opkomen voor alle inwoners van hun gemeente.

2.2 Casestudy's naar gemeenten met lage opkomst

In diverse gemeenten met een lage opkomst is verdiepend kwalitatief onderzoek verricht. We gaan kort in op de bevindingen van onderzoek in vijf gemeenten verspreid over het land (Van Bochove, Klarenbeek en Moors 2022) en van onderzoek in Amsterdam (Vermeulen, Kaulingfreks en Redan 2023).

Kwalitatief onderzoek in vijf gemeenten met een lage opkomst

Van Bochove, Klarenbeek en Moors (2022) deden onderzoek in Almere (stadsdeel Poort), Den Haag (wijk Laakkwartier en Spoorwijk), Den Helder, Oldambt en Weert. Deze gemeenten zijn geselecteerd op basis van de relatief lage opkomst bij de gemeenteraadsverkiezingen (en/of een sterke daling ten

opzichte van 2018), spreiding over Nederland, omvang en bevolkingssamenstelling. Het onderzoek is gebaseerd op straatgesprekken met niet-stemmers en stemmers in gemeenten (en binnen grote steden in specifieke wijken) en diepte-interviews met wijkprofessionals en andere lokale sleutelfiguren. Centrale bevindingen uit het onderzoek:

- Drie overkoepelende motieven om niet te stemmen: In de grote verscheidenheid aan motieven van niet-stemmers, zijn drie hoofdmotieven te onderscheiden: (1) wantrouwen tegenover politici en politiek, in verschillende gradaties; (2) geen belangstelling voor politiek, in het bijzonder de lokale politiek; (3) gevoel niet gezien te worden door gemeente en lokale politici (vgl. Peeters e.a. 2020).
- Gelaagdheid van motieven: Vaak gaat het om een combinatie van motieven, waarbij bijvoorbeeld matige interesse samengaat met het gevoel dat het 'toch niet uitmaakt wat je stemt'. Praktische belemmeringen als reden om niet te stemmen (zoals geen tijd, ziek, paspoort kwijt) worden ook vaak in combinatie genoemd met een geringe belangstelling voor de lokale politiek. Motieven zijn nog op een tweede manier gelaagd: bewoners noemen zowel lokale als landelijke kwesties, vooral als voorbeeld van de in hun ogen niet goed functionerende politiek. Lokale aangelegenheden, bijvoorbeeld rond afval op straat en financiële keuzes die een gemeente maakt, worden in één adem genoemd met de landelijke aanpak van de coronapandemie, het stikstofbeleid, het woningtekort en de toeslagenaffaire.
- Niet-stemmen is niet hetzelfde als afgehaakt zijn: In het publieke debat worden mensen die niet stemmen regelmatig aangeduid als 'afgehaakt'. Deze term suggereert het niet (meer) meedoen aan belangrijke onderdelen van de samenleving. Uit het onderzoek in de vijf gemeenten blijkt echter dat er niet-stemmers zijn die zich op allerlei manieren inzetten voor hun buurt en dát de manier vinden om hun stem te laten horen.

- Veel stemmers begrijpen motieven van niet-stemmers: Het onderscheid tussen stemmers en niet-stemmers doet vermoeden dat het om heel verschillende groepen gaat met heel andere opvattingen. Maar een opvallende bevinding uit het onderzoek is dat onder mensen die wel stemmen vaak ook enig wantrouwen en gebrek aan interesse voorkomt. Zij zeggen dingen als: 'Ik stem wel, maar tegen beter weten in'. Hoewel zij een andere keuze hebben gemaakt, begrijpen veel stemmers de afweging van niet-stemmers. De scheidslijn tussen stemmen en niet stemmen is minder scherp dan vaak gedacht.

Kwalitatief onderzoek onder specifieke kiezersgroepen in Amsterdam

Vermeulen, Kaulingfreks en Redan (2023) hebben in Amsterdam gesprekken gevoerd met specifieke kiezersgroepen waarvan bekend is dat zij relatief vaak niet stemmen bij de gemeenteraadsverkiezingen: jongeren, mensen met een migratieachtergrond, en mensen met een praktisch opleidingsniveau. In de focusgroepen en diepte-interviews die voor dit onderzoek gehouden zijn, ging het net als in het onderzoek van Van Bochove, Klarenbeek en Moors (2022) om een breder vraagstuk dan alleen het wel of niet stemmen. Doel was om meer te weten te komen over de verschillende perspectieven op politiek in brede zin en de relatie tussen burgers en lokale politiek. Het onderzoek bevestigt het belang van de drie overkoepelende motieven om niet te stemmen uit het onderzoek in de vijf gemeenten: geen interesse, zich niet gezien voelen, wantrouwen. Andere centrale bevindingen uit het onderzoek:

- Toenemende participatieve ongelijkheid: De historisch lage opkomst in 2022 past in een patroon: de opkomst in Amsterdam schommelt al 30 jaar rond de 50 procent. Wat volgens de onderzoekers zorgwekkender is, is dat er sprake is van toenemende ongelijkheid in wie stemt en wie niet. Er is grote ongelijkheid die voor een belangrijk deel samenhangt met sociaaleconomische status: Amsterdammers met minder hulpbronnen stemmen significant minder. Deze ongelijkheid heeft ook een ruimtelijke dimensie: niet-stemmers wonen vaker in specifieke delen van de stad (buiten de ring of boven het IJ).

- Combinatie van achtergrondkenmerken: Jongeren met een praktisch opleidingsniveau zijn het minst geneigd om te stemmen. Een belangrijk deel van de niet-Nederlandse stemgerechtigden spreekt niet of nauwelijks Nederlands en ervaart een taalbarrière bij de berichtgeving over de lokale politiek.
- Vicieuze cirkel van niet-stemmen: Een lage opkomst in combinatie met ongelijke vertegenwoordiging kan tot een vicieuze cirkel leiden: 'raadsleden richten zich vooral op mensen die wél stemmen, waardoor de niet-stemmers zich steeds minder gehoord voelen en zich verder afkeren van de politiek' (Vermeulen, Kaulingfreks en Redan 2023, p. 4).

2.3 Onderzoek in Rotterdam: verkiezingen, burgerparticipatie en relatie overheid-burger

In Rotterdam is kwantitatief onderzoek verricht naar de verkiezingsopkomst en -uitslag van maart 2022, en zijn diverse andere studies verricht naar participatie van bewoners in bredere zin. We bespreken kort enkele relevante inzichten.

Kwantitatief onderzoek verkiezingsuitslag Rotterdam

Direct na de verkiezingen heeft de afdeling Onderzoek en Business Intelligence van de gemeente Rotterdam de verkiezingsuitslag kwantitatief geanalyseerd (OBI 2022). Enkele voor ons onderzoek relevante bevindingen:

- Laagste opkomst ooit en sterke daling: Na een kleine stijging in 2018 ten opzichte van 2014, daalde de opkomst in 2022 naar het laagste percentage ooit in Rotterdam (38,9 procent). De opkomst lag daarmee 7,8 procentpunt lager dan in 2018 en het laagst van heel Nederland.
- Ruimtelijke dimensie: Net als in Amsterdam (Vermeulen, Kaulingfreks en Redan 2023) is er in Rotterdam sprake van een ongelijke opkomst per wijk. In het noorden ligt de opkomst relatief hoog en in het zuiden relatief laag. Het verschil in opkomst tussen wijken is echter niet sterk

toegenomen: zowel in wijken met eerst een hoge opkomst, als in wijken die al een lage opkomst hadden, is de opkomst gedaald (OBI 2022, p. 14).

- Samenhang tussen opkomst en buurtkenmerken: Er is een geringe samenhang tussen opkomst en vertrouwen in het gemeentebestuur. Een hogere opkomst gaat ook samen met een hogere sociale index (gebaseerd op indicatoren zelfredzaamheid, samenredzaamheid, participatie en binding), een hoger percentage bewoners dat tevreden is met de levenskwaliteit en/of de woonsituatie. Er is ook een (geringe) positieve samenhang tussen opkomst en de fysieke index (gebaseerd op indicatoren wonen, openbare ruimte, voorzieningen en milieu) en tussen opkomst en het aandeel huishoudens met een hoog inkomen (OBI 2022, p. 14).

Participatie in bredere zin

Lokale participatie bestaat uit meer dan stemmen bij de lokale verkiezingen. Net als bij politieke participatie hangt burgerparticipatie (bijv. vrijwilligerswerk doen of je inzetten voor een buurtinitiatief) samen met achtergrondkenmerken van bewoners. In zijn proefschrift *The New Divided City* ('De nieuw verdeelde stad', 2021) onderzocht socioloog Gijs Custers de relatie tussen sociaaleconomische ongelijkheid en burgerparticipatie in Rotterdam. Enkele opvallende bevindingen:

- Sociaaleconomische ongelijkheid: Mensen in rijkere buurten participeren meer in vrijwilligerswerk en buurtinitiatieven, dan mensen in armere wijken. Anders dan verwacht had economische achteruitgang (onderzocht voor de periode 2008-2013) niet tot gevolg dat het verschil in participatie groter werd. De participatie in armere wijken nam zelfs iets toe. Volgens Custers (2021) kan dit verschillende verklaringen hebben, o.a. dat armere wijken in gemeentelijke bezuinigingen op buurtinfrastructuur zo veel mogelijk werden ontzien.
- Rol van buurtorganisaties in arme buurten: Buurtorganisaties vervullen belangrijke functies. Ze bieden toegang tot sociale netwerken en tot hulpbronnen als advies en ondersteuning. En ze

vormen een brug tussen overheid en individu. Uit het onderzoek blijkt dat de onderzochte religieuze, welzijns- en vrijwilligersorganisaties opkomen voor verschillende typen behoeften van burgers en dat ze allemaal een belangrijke verbinding vormen tussen individu en overheid.

Vertrouwen in de lokale overheid

Het onderzoek *De maatschappelijke impact van Covid-19* onderzocht de gevolgen van de coronacrisis in heel Nederland, met specifieke aandacht voor de steden Rotterdam, Den Haag en Amsterdam (zie o.a. Engbersen e.a. 2020; Engbersen e.a. 2021; Van Bochove e.a. 2022b). De verbinding tussen burgers en (landelijke en lokale) overheid was een van de kernthema's. Enkele bevindingen op basis van het surveyonderzoek en verdiepende focusgroepen:

- Vertrouwen in de lokale overheid gedurende pandemie gedaald: Het vertrouwen in de lokale en landelijke overheid kreeg aan het begin van de coronapandemie een positieve impuls. Gaandeweg nam dit vertrouwen af: van 66 procent met (veel) vertrouwen in de Rotterdamse lokale overheid in april 2020, tot 42 procent in september 2021 (Engbersen e.a. 2021, p. 21). Het vertrouwen in de landelijke en lokale overheid daalde sneller dan het vertrouwen dat mensen in het coronabeleid hadden. 'Dit is een aanwijzing dat het verminderde vertrouwen niet alleen met het coronabeleid te maken heeft, maar ook met andere zaken zoals bijvoorbeeld de toeslagenaffaire en de moeizame [landelijke] formatie' (Engbersen e.a. 2021, p. 23). Ook tijdens protesten in de coronaperiode lieten verschillende groepen burgers van zich horen; groepen die normaal gesproken tegenover elkaar stonden, vonden elkaar in hun onvrede over het overheidsbeleid (Van Bochove, Moors en Schijvenaars 2022; Moors 2023). Recent landelijk onderzoek laat zien dat het vertrouwen

in politici in het laatste kwartaal van 2022 het laagste niveau in vijf jaar bereikte.⁷

- Pandemie heeft dieperliggende problemen blootgelegd maar bood ook kansen: In focusgroepen met (vertegenwoordigers van) groepen die bovenmatig geraakt werden door de coronamaatregelen, zoals jongeren, zzp'ers en arbeidsmigranten, kwam naar voren dat burgers en professionals een kloof ervaren tussen hun dagelijkse realiteit (vaak aangeduid als 'de leefwereld') en het beleid op gemeentelijk niveau ('de systeemwereld'). Tegelijkertijd liet de aanpak van de pandemie – landelijk en in de gemeente – zien dat er onder bijzondere omstandigheden veel mogelijk is. Zo vielen bepaalde schotten weg en was er meer aandacht voor een integrale aanpak in plaats van mensen door de gemeentelijke 'patatsnijder' te halen, zoals een Rotterdamse beleidsmedewerker het verwoordde (Van Bochove e.a. 2022b, p. 17).

2.4 Kortom,

Onderzoek naar de lage opkomst bij de gemeenteraadsverkiezingen van 2022 – landelijk en in verschillende gemeenten – laat zien dat zowel stemmers als niet-stemmers diverse groepen vormen. Ze zijn divers wat betreft achtergrondkenmerken en opvattingen. Wel zijn bepaalde groepen oververtegenwoordigd onder de groep niet-stemmers, zoals mensen met een praktische opleiding, jongeren en mensen met een (eerste generatie) migratieachtergrond. Dat is belangrijk voor het duiden van de lage opkomst in Rotterdam, omdat relatief veel Rotterdammers tot deze groepen behoren. Verder laat onderzoek zien dat de lage opkomst niet per se een kwestie is van 'afhaken'. Mensen kunnen op allerlei manieren 'aangehaakt' zijn bij de (lokale) samenleving, en toch niet stemmen. Diverse studies concluderen dat vooral gekeken moet worden naar de onderliggende problemen van een lage opkomst, zoals kwesties rond vertrouwen, kennis en ongelijke representatie.

⁷ <https://www.cbs.nl/nl-nl/nieuws/2023/19/minste-vertrouwen-in-tweede-kamer-in-10-jaar-tijd>.



3. Wel of niet stemmen, nu en in de toekomst

Algemene patronen in de vier wijken

In de vier wijken met variërend opkomstpercentage zijn we de straat opgegaan om met voorbijgangers het gesprek aan te gaan over wel of niet stemmen. Zijn bewoners gaan stemmen bij de gemeenteraadsverkiezingen van 2022? Waarom wel of niet?

En hoe kijken bewoners naar deelname aan de volgende gemeenteraadsverkiezingen? Onder welke omstandigheden zouden niet-stemmers in de toekomst wel gaan stemmen?

3.1 Gelaagde motieven en voor velen geen grote gebeurtenis

De wijken hebben hun eigen karakter. Verhalen die we hoorden in Beverwaard verschilden van die in Hillegersberg, bijvoorbeeld. Die verscheidenheid is belangrijk en hier gaan we in hoofdstuk 4 nader op in. Tegelijkertijd zien we ook overeenkomsten, niet alleen tussen de vier wijken, maar ook tussen dit onderzoek en eerder verricht onderzoek (Van Bochove, Klarenbeek en Moors 2022; Vermeulen, Kaulingfreks en Redan 2023; Vollaard e.a. 2022). In dit hoofdstuk bespreken we de algemenere patronen die we vinden in de opvattingen over wel of niet stemmen onder bewoners van de vier wijken.

Twee opmerkingen vooraf. Allereerst: de motieven om wel of niet te stemmen die we hier bespreken komen vaak in combinatie met elkaar voor. Motieven zijn meestal gelaagd. We laten dit zien – ook in de kaders met citaten van bewoners – maar maken daarnaast een analytisch onderscheid tussen motieven om deze beter te kunnen duiden. Ten tweede: toen we de straat op gingen in oktober en november van 2022, waren de gemeenteraadsverkiezingen van maart voor veel bewoners gevoelsmatig al lang geleden. Vooral voor mensen die soms wel en soms niet stemmen bij de lokale verkiezingen was het vaak even diep graven wat ze ook alweer hadden gedaan en waarom. Dat heeft invloed op de betrouwbaarheid van de bevindingen (als we het vlak na de verkiezingen hadden gevraagd, was het antwoord nauwkeuriger geweest), maar het is op zichzelf ook een interessante bevinding. Waar stemmen voor sommigen het feest van de democratie is, is het voor anderen geen belangrijke gebeurtenis.

In totaal hebben we met 90 bewoners van de vier wijken gesproken; 44 van hen hebben niet gestemd bij de gemeenteraadsverkiezingen van 2022, 46 wel.⁸ In overeenstemming met de opkomstcijfers per wijk zijn we vooral in Beverwaard en Carnisse-Zuiderpark veel niet-stemmers tegengekomen en in

⁸ Daarnaast hebben we met 20 'gebruikers' van de wijken gesproken: we spraken hen in de geselecteerde wijken, maar ze woonden elders in Rotterdam. Van deze 20 hadden er 12 niet gestemd en 8 wel.

Impressie uit de wijk: opeenstapeling van redenen

We voeren gesprekken met voorbijgangers en winkeliers in de Bergse Dorpsstraat, een bekende winkelstraat in Hillegersberg die de afgelopen jaren met leegstand te kampen had. We spreken met een man van 29, die werkt als verkoper. Hij is in Engeland geboren en woont nu drie jaar in deze buurt. Op de vraag of hij gestemd heeft, antwoordt hij van niet. Hij noemt verschillende redenen. Hij vindt dat er te veel partijen zijn, landelijk en lokaal. Er zat voor hem ook niks bij. *'Het is drowning or burning. Als je niets lekkers ziet bij de winkel, koop je niks.'* Verder ziet hij de urgentie van stemmen niet zo. *'Als je geen problemen hebt, ga je niet stemmen. Hillegersberg is een mooie buurt, dus het is niet zo belangrijk voor mij.'* En of hij nu wel of niet stemt, het maakt toch niet uit, denkt hij. Hij vertrouwt politici niet. *'Ze zijn niet zo independent. Ze zijn afhankelijk van externe invloeden.'* Hij vindt lokale politici niet zichtbaar in Hillegersberg. *'Als ze zouden komen, zou ik gaan. Kom langs bij het lokale café.'*

Hillegersberg veel stemmers; Cool-Scheepvaartkwartier-Stadsdriehoek neemt een tussenpositie in. Zie Bijlage 6.2 voor een uitgebreide toelichting van de straatgesprekken.

3.2 Niet stemmen: bekende motieven, met grootstedelijke bijzonderheden

De hoofdmotieven 'geen interesse' en 'geen vertrouwen', die in eerder kwantitatief en kwalitatief onderzoek naar niet-stemmers naar voren kwamen, horen we ook vaak terug in de vier Rotterdamse wijken. Net als in het Amsterdamse onderzoek (Vermeulen, Kaulingfreks en Redan 2023), noemen bewoners ook taalbarrière als reden om niet te stemmen.

Weinig of geen vertrouwen: 'er verandert toch niks'

Uit eerder onderzoek in vijf gemeenten (Van Bochove, Klarenbeek en Moors 2022) bleek dat veel mensen niet stemmen, omdat ze 'er' geen vertrouwen in hebben of 'het' niet vertrouwen. Het ging om verschillende invullingen van hetgeen waar mensen geen vertrouwen in hebben: in stemmen als manier om invloed uit te oefenen, in bepaalde politici en partijen, in de landelijke en/of de lokale politiek, en in het hele politieke systeem.

In Rotterdam zien we deze gradaties van wantrouwen ook, net als de verschillende personen en instanties waar het wantrouwen zich op richt. Vooral het gebrek aan vertrouwen dat stemmen zin heeft valt op. Veel niet-stemmers zien stemmen als een vergeefse moeite, omdat ze denken dat het niet uitmaakt voor wat er gebeurt in hun wijk, de stad, en/of het hele land. Vaak zijn deze bewoners structurele niet-stemmers.

'Ik ga nooit stemmen, omdat er toch niet veel verandert.' (vrouw, 59, verzorgende in ziekenhuis, Beverwaard)

'Ik heb nooit gestemd, het heeft geen zin, er gebeurt toch niks. In de afgelopen vier jaar is er niks veranderd.' (man, 37, werkt in bakkerij, Beverwaard)

'They don't help the people. They get power from us, but they don't use it to help us, they use it for their own benefit.' (vrouw, 35, volgt taalles, Carnisse-Zuiderpark)

'Ik ging de politiek actief volgen en merkte toen dat er niets veranderde, beloftes werden niet nagekomen. Ik vind Nederland eigenlijk niet echt meer een democratie. Je kan wel stemmen op basis van beloftes die politici maken, maar die komen niet uit. Praatjes vullen geen gaatjes.' (man, 19, hbo-student, geïnterviewd in Cool-Scheepvaartkwartier-Stadsdriehoek, woont in Rotterdam-Zuid)

Impressie uit de wijk: kleine mensen versus de rijken

In het winkelgebied aan de Pleinweg spreken we een vrouw van 70+, die 23 jaar in de wijk Carnisse-Zuiderpark woont. Ze is geboren in Suriname. Ze voelt zich verbonden met de wijk, mensen kennen elkaar. Maar ze ziet veel onvrede, en deelt die onvrede ook. *'Er wordt heel weinig voor ons gedaan. Er wordt veel voor asielzoekers gedaan. Er is hier veel armoede, maar er wordt niks gedaan.'* Volgens de vrouw is dat een reden waarom mensen niet zijn gaan stemmen: *'er gebeurt toch niks.'* En: *'Rutte is voor de rijken. Wij zijn maar kleine mensen, we kunnen niks doen.'* Ze geeft aan dat er in de buurt veel mensen in één huis wonen. Ze heeft haar hoop op de jongere generatie gevestigd, om verandering te brengen. *'De oudere generatie zegt: ach ja...'* De vrouw geeft aan dat ze niet pro-Wilders is, *'want hij is gek.'* Maar zijn gedachten vindt ze eigenlijk wel goed. Ze stemt altijd. Het viel haar op dat het bij de laatste gemeenteraadsverkiezingen rustig was in het stemlokaal. Wat volgens haar zou helpen, is dat in *'wijken die niks hebben'*, zoals haar eigen wijk, mensen op pad worden gestuurd om te kijken wat ze kunnen doen.

'Ze doen toch wat ze willen. Ze luisteren niet naar de mensen. Praten, praten, praten, maar er komt niets uit de bus.' (vrouw, 70+, gepensioneerd, Hillegersberg)

Onder niet-stemmers in alle wijken komen we dit motief om niet te stemmen tegen. Vooral in wijken met een relatief lage opkomst (Carnisse-Zuiderpark en Beverwaard) wordt de redenering 'stemmen verandert toch niets' gecombineerd met de opvatting dat de politiek er niet voor 'ons soort mensen' is. Zie voor een voorbeeld het kader waarin een bewoonster van Carnisse-Zuiderpark onderscheid maakt tussen *'de rijken'* waar de politiek voor opkomt, en *'wij kleine mensen'*. Dit komt overeen met eerder onderzoek in stadswijken zoals Laakkwartier en Spoorwijk in Den Haag en Poort in Almere (Van Bochove, Klarenbeek en Moors 2022).

Enkele niet-stemmers die in het verleden wel stemden maar nu niet meer, leggen uit wat voor hen het keerpunt was.

'Stemmen doen we niet meer sinds de dood van Pim Fortuyn [politicus van Leefbaar Rotterdam en Lijst Pim Fortuyn]. Daar hebben we geen vertrouwen meer in.' (vrouw, leeftijd onbekend, ondernemer, Beverwaard)

'Ik stem niet meer sinds de jaren tachtig toen Joop den Uyl [politicus van de Partij van de Arbeid] stierf. Ook niet voor de gemeenteraadsverkiezingen. Hij hield altijd zijn woord.' (vrouw, 60, geen betaald werk, Beverwaard)

Dergelijke – in hun ogen – daadkrachtige politici zijn er op dit moment niet meer.

Weinig of geen belangstelling: niet in verdiept en lokale politiek minder belangrijk

Gebrek aan belangstelling in de gemeentelijke politiek komt ook veel voor onder de geïnterviewde Rotterdammers, opnieuw in verschillende varianten. Sommige mensen vinden elke vorm van politiek oninteressant, of het nu lokaal is of landelijk. Dit zijn vaak algehele niet-stemmers. Andere mensen stemmen wel voor de Tweede Kamerverkiezingen, maar vinden de lokale verkiezingen minder belangrijk.

'Ik stem nooit, ik heb geen interesse in de politiek, ik heb me er niet in verdiept.' (man, 43, in ziekte, Beverwaard)

'Ik was het vergeten, ik weet niet meer hoe dat kwam, het was wel de bedoeling om te stemmen. Voor het kabinet stem ik wel. Maar de lokale politiek vind ik niet interessant'. (man, 38, ondernemer, Cool-Scheepvaartkwartier-Stadsdriehoek)

'Ik heb niet gestemd, daar houd ik me niet mee bezig. Ik weet er te weinig vanaf om te stemmen, dan zou ik me eerst moeten inlezen.' (vrouw, 33, werkt bij bloemist, Hillegersberg)

Diverse bewoners zeggen dat zij onvoldoende informatie hadden over de verkiezingen of wat de gemeenteraad doet. Het belang van het maken van een 'geïnformeerde keuze', en anders thuisblijven, kwam ook naar voren in landelijk kwantitatief onderzoek naar de lokale niet-stemmer (De Blok, Den Ridder en Boogers 2022). Tegelijkertijd blijkt uit de gesprekken die wij voerden dat argumenten als 'ik heb me er niet voldoende in verdiept' en 'ik heb er te weinig over gehoord' vaak samengaan met geringe interesse (zie ook Vollaard e.a. 2022).

'Er was niet veel informatie beschikbaar over de gemeenteraadsverkiezingen en voor mij niet duidelijk wat de gemeente doet. Twee jaar geleden heb ik bij de landelijke verkiezingen op Baudet gestemd. Het voelt ook een beetje vreemd om nog op je gemeente te stemmen als je al landelijk hebt gestemd, een beetje dubbelop.' (man, 20, hbo-student, geïnterviewd in Beverwaard, woont in Lombardijen)

'Gesprek met man van 23, geboren en getogen in de wijk, werkt in een winkel en bij een fastfoodketen. Heeft niet gestemd, hij heeft nog nooit gestemd. Volgens hem zou er meer reclame voor gemaakt moeten worden, bijvoorbeeld door middel van reclameborden. Hij wist wel wanneer het stemmen was. Hij geeft aan dat hij van huis uit niet heeft meegekregen dat het belangrijk is.' (gespreksnotities, Carnisse-Zuiderpark)

Niet stemmen vanwege gebrek aan urgentie

Geringe belangstelling voor de lokale politiek komt bij sommige bewoners ook voort uit tevredenheid. Zij hebben niet gestemd, omdat zij in hun directe omgeving niets zien dat dringend moet veranderen. Dit motief kwamen we alleen tegen in de wijken met een hoge of gemiddelde opkomst (Hillegersberg, Cool-Scheepvaartkwartier-Stadsdriehoek), niet in de wijken met een lagere opkomst (Carnisse-Zuiderpark, Beverwaard).

'Ik heb niet gestemd, ik heb geen interesse in politiek. Er is ook niets dringends dat moet veranderen. Als ik wel dat gevoel zou hebben, zou

ik misschien wel stemmen.’ (man, 23, hbo-student, Cool-Scheepvaartkwartier-Stadsdriehoek)

‘Ik heb niet gestemd, want er is weinig om ontevreden over te zijn in deze wijk. Het is een fijne wijk, netjes en een goede locatie.’ (vrouw, rond de 50, werk onbekend, Hillegersberg)

Wel willen maar niet kunnen: taalbarrière en onduidelijkheid over stemrecht

Sommige bewoners noemen praktische redenen die hen ervan hebben weerhouden om te gaan stemmen. Voorbeelden zijn tijdelijk verblijf elders, ziekte en tijdgebrek vanwege een verhuizing. Vaak zeggen deze bewoners dat ze stemmen wel belangrijk vinden en het normaal gesproken (bijna) altijd doen, ook lokaal. Het gaat in dit geval om incidentele barrières.

Andere bewoners noemen obstakels die structureler van aard zijn. Net als in het onderzoek in Amsterdam (Vermeulen, Kaulingfreks en Redan 2023) zien we dat bewoners met een eerste generatie migratieachtergrond soms een taalbarrière ervaren. Ook bestaat er bij bewoners zonder Nederlands paspoort soms verwarring over het hebben van stemrecht bij de lokale verkiezingen.

Een vrouw van 36 woont sinds 10 jaar in Nederland, ze komt uit Polen. Ze voelt zich niet zo verbonden met de wijk. Poolse mensen zijn meer in zichzelf gekeerd, zegt ze. We spreken haar, in het Engels, als ze bij de basisschool van haar kind staat te wachten. Ze geeft aan niet gestemd te hebben, omdat ze geen Nederlands paspoort heeft, alleen een Pools paspoort. Ze heeft wel interesse in het nieuws, maar de gemeentelijke politiek staat ver van haar af, zegt ze, ze is daar alleen in geïnteresseerd als het zaken betreft die met haar kind aangaan. Ze vindt de communicatie rondom de politiek lastig, als je, net als zij, de Nederlandse taal niet goed beheerst. Maar zelfs voor Nederlanders is het moeilijk, denkt ze. (gespreksnotities, Carnisse-Zuiderpark)

Bovenstaand fragment toont de eerdergenoemde gelaagdheid van niet-stemmen. Het gaat hier om een combinatie van factoren: onduidelijkheid over het wel of niet hebben van stemrecht (voor stemmen bij de

gemeenteraadsverkiezingen is een Nederlands paspoort geen vereiste), minder interesse in de lokale politiek en een taalbarrière.

Ervaren praktische belemmeringen kunnen ook invloed hebben op het stemmen in de toekomst. Een vrouw, in Turkije geboren en sinds haar 18e in Nederland, zegt:

‘Voor de gemeenteraadsverkiezingen heb ik mijn stemkaart nooit ontvangen. Ik heb daar de gemeente een brief over gestuurd maar nooit een reactie gekregen. Dat was wel een drempel doordat ik niet zo goed kan schrijven in het Nederlands. Wel raar dat ik daar nooit reactie op heb gekregen. Ik wil wel stemmen maar ik laat het er nu even bij, ik heb het voor nu opgegeven, misschien komt het nog over een jaar of twee jaar.’ (vrouw, rond de 30, werk onbekend, Beverwaard)

Ook een andere deelnemer aan de straatgesprekken noemt problemen rondom de stemkaart, in combinatie met de taalbarrière.

‘Mijn vriend is Argentijns met een Nederlands paspoort en ik heb in Rotterdam veel vrienden met een migratieachtergrond, ook uit Argentinië. Die hebben geen stemkaart ontvangen en toen ze die wilden aanvragen was het te laat. Buitenlanders worden door de gemeente niet bereikt. Mijn vrienden zijn hoogopgeleid en vragen dan aan mij op wie ze moeten stemmen, ze zijn er niet mee bezig verder. Er is ook geen informatie in het Engels beschikbaar.’ (vrouw, leeftijd onbekend, beroep onbekend, Hillegersberg)

3.3 Wel stemmen: je stem gebruiken en je recht koesteren

Veel van de stemmers die we spraken vinden stemmen vanzelfsprekend. Deze mensen zeggen vaak volmondig ‘ja’ op de vraag of ze hebben gestemd, of geven antwoorden als ‘tuurlijk’ en ‘altijd’. In plaats van de wedervraag te stellen ‘waarom zou je stemmen?’, zoals veel niet-stemmers doen, vragen veel stemmers zich juist af: ‘waarom zou je het niet doen?’ Naast de vanzelfsprekendheid noemen zij verschillende motieven.

Letterlijk je stem laten horen

In eerder onderzoek in vijf gemeenten was een veelgehoorde uitspraak onder stemmers: 'Als je niet stemt, mag je ook niet klagen' (Van Bochove, Klarenbeek en Moors 2022). Door te stemmen maak je onderdeel uit van de politieke arena en mag je politici en bestuurders ter verantwoording roepen, als je niet stemt, plaats je jezelf buitenspel. Ook in Rotterdam horen we deze redenering vaak.

'Ik stem altijd, anders gaat je stem naar de grootste partij. Mijn vader zegt ook dat ik moet stemmen, anders zou ik het waarschijnlijk niet doen. Ik denk altijd: mensen die niet stemmen, mogen ook niet klagen.' (man, 38, afgekeurd voor werk, Beverwaard)

'Veel mensen klagen, maar als je er zelf niet aan meewerkt, heb je eigenlijk niets te zeggen. Als je niet stemt ben je deel van het probleem. Zo kunnen er geen oplossingen gevonden worden waar mensen behoefte aan hebben.' (man, 33, wetenschapper, Carnisse-Zuiderpark)

'Als je niet gaat stemmen, moet je ook niet klagen. Samen sta je sterker.' (vrouw, 61, afgekeurd voor werk, Beverwaard)

Sommige bewoners voegen eraan toe dat ze op een bepaalde partij stemmen om 'een signaal af te geven'. Het gaat dan bijvoorbeeld om een kleine of nieuwe partij, om tegen de status quo in te gaan. Of om een 'gematigde' partij tegenover een 'extreme' partij.

'Ik stem altijd, anders gaat je stem naar de grootste partij. Bij de gemeenteraadsverkiezingen heb ik op Leefbaar gestemd, maar landelijk stem ik de laatste jaren op de Partij voor de Dieren. Ik ben het niet eens met andere partijen en deze komt op voor de dieren en het klimaat.' (vrouw, 45, uitkering, Beverwaard)

'Als je niet stemt, heb je ook niets te zeggen. Ik heb op de VVD gestemd. Ik stem ook om ervoor te zorgen dat er niet iemand als

Impressie uit de wijk: heel makkelijk gemaakt

We houden gesprekken in de omgeving van Huis van de Wijk De Kip, in Stadsdriehoek. Een vrouw van 27, die in Rotterdam geboren is en nu een tijdje in deze buurt woont, vertelt dat ze gestemd heeft bij de afgelopen gemeenteraadsverkiezingen. *'Niet gaan was geen optie, om meerdere redenen. Doordat je op meerdere dagen kon gaan stemmen, werd het wel heel makkelijk gemaakt. En je kan op meerdere manieren een signaal afgeven als je geen vertrouwen hebt in de politiek. Door niet te gaan stemmen of door juist te gaan stemmen op partijen zoals BIJ1 of DENK. Ik doe liever het tweede.'* Mensen in haar omgeving stemmen ook, ze denkt op verschillende partijen, maar ze heeft het er niet over met haar familie. Met andere studenten – ze volgt een bacheloropleiding aan de Erasmus Universiteit – praat ze wel over wat er in de stad gebeurt, maar niet per se over partijen of de verkiezingen.

Baudet aan de macht komt. We hebben een uitstekende burgervader, die moet blijven. Geen Baudet!' (vrouw, 60+, vrijwilliger, Hillegersberg)

Stemrecht moet je koesteren

Hoewel stemmen voor veel van de stemmers die we spraken vanzelfsprekend is, iets wat je volgens hen 'gewoon' hoort te doen, is het tegelijkertijd ook iets bijzonders. Verschillende stemmers maken vergelijkingen met landen en tijden waarin stemmen niet (of niet voor iedereen) mogelijk is of was. Je ervan bewust zijn dat het bijzonder is dat we stemrecht en een democratie hebben is belangrijk, vinden zij.

Vergelijking met andere landen:

'Ik ken ook mensen die niet stemmen. Ik vind mensen die zeggen "ik vertrouw het niet" kortzichtig. Als je zegt ik vertrouw ze niet, dan is het alternatief dat we een autocratie krijgen, met iemand als Orbán.' (man, 45, docent, gesproken in Cool-Scheepvaartkwartier-Stadsdriehoek, woont in Hillegersberg)

'Ik stem altijd. Mensen hebben hun leven gegeven voor stemmen, het is een gunst. In andere landen heb je een dictatuur. Daarom moet je altijd stemmen.' (vrouw, 75+, gepensioneerd, Cool-Scheepvaartkwartier-Stadsdriehoek)

Vergelijking met vroeger:

'Ik vind het een burgerplicht. Als vrouw hebben we voor kiesrecht gestreden. Het liefst zou ik nog meer doen, maar dat kan niet met gezin en werk.' (vrouw, 39, zzp'er, gesproken in Cool-Scheepvaartkwartier-Stadsdriehoek, woont in Blijdorp)

In het onderwijs zou hier meer aandacht voor moeten zijn, in de hoop dat we dit verworven recht meer gaan koesteren, vinden verschillende stemmers.

Wel stemmen, geen vertrouwen

Onder niet-stemmers zagen we bij een grote groep dat gebrek aan vertrouwen een belangrijk motief is om niet te stemmen. Ook een deel van de stemmers zegt er eigenlijk weinig vertrouwen in te hebben (zie ook Van Bochove, Klarenbeek en Moors 2022; Van Bochove en Moors 2022). Achter de 'als je niet stemt mag je niet klagen' en 'het is een verworven recht' volgt vaak een 'maar'. De hierboven geciteerde vrouw die aangeeft dat stemmen een gunst is en dat je daarom altijd moet stemmen, voegt daar bijvoorbeeld in één adem aan toe:

'Maar het is wel een loterij, er is een kleine kans dat het [stemmen] uitmaakt. Ik heb geen vertrouwen in de gemeenteraad, het is corrupt. Nu met het Euromast Park, dat is ook corrupt, anders was het nooit doorgegaan. Ze zijn tegen de adviezen ingegaan, dan moet er wel iets aan de hand zijn.' (vrouw, 75+, gepensioneerd, Cool-Scheepvaartkwartier-Stadsdriehoek)

Ook andere stemmers delen hun twijfels:

'Ik twijfelde eerlijk gezegd wel om te stemmen, of het wel zin heeft.' (vrouw, rond de 40, leidinggevende, Hillegersberg)

Ik blijf stemmen. Ik vertrouw de tellingen niet altijd, maar ik blijf gewoon stemmen. (vrouw, rond de 70, gepensioneerd, Hillegersberg)

Slechts een enkeling noemt vertrouwen in de politiek als motief om wel te gaan stemmen.

'Ik heb op Volt gestemd, een vriend van me was tweede op de lijst dus mijn hele vriendengroep en ik hebben op hem gestemd. Ik stem altijd, ik heb wel vertrouwen in de politiek.' (man, 33, werkzaam in bedrijfsleven, Hillegersberg)

3.4 Stemmers en niet-stemmers: geen compleet gescheiden werelden

We hebben het vaak over stemmers en niet-stemmers, ook in dit rapport. Dat wil echter niet zeggen dat dit homogene categorieën zijn: onder niet-stemmers zien we uiteenlopende motieven, en onder stemmers ook. Bovendien delen niet-stemmers en stemmers vaak opvattingen over het (gebrek aan) nut van stemmen. Mensen die dezelfde opvatting hebben ('stemmen heeft geen zin'), kunnen ander gedrag vertonen: de een stemt wel, de ander niet. En mensen die hetzelfde gedrag vertonen, kunnen daar heel andere motieven voor hebben (vgl. De Koster 2022).

Ook de sociale werelden van stemmers en niet-stemmers overlappen deels. We hebben in de straatgesprekken aan Rotterdammers gevraagd of mensen in hun omgeving wel of niet stemmen. In veel gevallen zeggen mensen die stemmen dat de meeste mensen in hun omgeving (familie, vrienden) ook stemmen. Zo zegt een man, die zelf een wetenschappelijke opleiding heeft gevolgd: 'Die stemmen ook, veel van mijn vrienden zijn universitair geschoold' (man, 33, wetenschapper, Carnisse-Zuiderpark). En veel mensen die niet stemmen, hebben ook niet-stemmers in hun omgeving. 'Mijn familie en vrienden houden zich ook niet bezig met politiek, zij hebben ook niet gestemd' (man, 22, werkt in de bouw, Beverwaard). Maar in veel andere

gevallen, zien we dat stemmers en niet-stemmers wel met elkaar in contact zijn.

'In mijn omgeving stemmen mensen op Wilders, PvdA, ook wel VVD. Maar eigenlijk ken ik meer mensen die niet stemmen, zij hebben geen vertrouwen meer in de politiek of houden zich er niet mee bezig.' (vrouw, 45, werkzoekend, Beverwaard, heeft zelf gestemd)

'Een paar vrienden stemmen wel, die zeggen ook altijd tegen me dat ik moet gaan stemmen, dan raken we in een discussie. Verder nog een paar kennissen, maar ik ken meer mensen die niet stemmen dan wel stemmen.' (vrouw, 37, werkt bij bakkerij, Beverwaard, heeft zelf niet gestemd)

Sommige stemmers proberen mensen in hun omgeving over te halen om tóch te gaan stemmen.

'Mijn schoonmoeder twijfelde of ze zou gaan stemmen, daar heb ik met haar over gesproken, uiteindelijk is zij ook gaan stemmen.' (vrouw, 39, zzp'er, gesproken in Cool-Scheepvaartkwartier-Stadsdriehoek, woont in Blijdorp)

Andere stemmers zijn zelf overgehaald om te gaan stemmen, ze geven aan het vooral te hebben gedaan omdat een ander het belangrijk vond. Zoals uit het onderstaande citaat blijkt, gaat het hier niet altijd om een 'geïnformeerde keuze'.

'Ik heb gestemd, maar ik heb geen idee waarop ik heb gestemd, het was dezelfde partij als waar een vriendin op had gestemd. Ik heb zelf helemaal geen interesse in de politiek. Bij de landelijke verkiezingen heeft mijn vader voor me gestemd, hij had geen stembiljet ontvangen, die was niet op tijd aangekomen. Voorlopig ga ik ook niet stemmen, denk ik.' (vrouw, 22, hbo-student, Cool-Scheepvaartkwartier-Stadsdriehoek)

Enkele mensen hebben iemand gemachtigd. Zij vinden stemmen zelf niet belangrijk, maar een naaste – meestal hun partner – wel.

'Ik stem zelf nooit, want er gebeurt toch nooit iets mee. Maar ik geef een volmacht aan mijn man, omdat hij dat zo graag wil. Hij vindt dat wel belangrijk en vindt niet stemmen een verloren stem.' (vrouw, 45, werk onbekend, Beverwaard)

3.5 Wel of niet stemmen zegt weinig over lokale betrokkenheid

Het onderscheid tussen wel- en niet-stemmers moet op nog een manier genuanceerd worden. Niet alleen overlappen de opvattingen en sociale werelden van stemmers en niet-stemmers, ook zien we dat het wel of niet stemmen weinig zegt over de lokale betrokkenheid van bewoners, en over hun participatie in bredere zin. We komen lokaal betrokken en actieve stemmers én niet-stemmers tegen. Niet-stemmers worden vaak geassocieerd met 'afgehaakt zijn', maar zoals in eerder onderzoek al aangekaart (Van Bochove, Klarenbeek en Moors 2022; Van Bochove en Moors 2022), suggereert dit ten onrechte dat ze op allerlei vlakken niet 'meedoen'.

Sommige bewoners doen allebei: ze stemmen en zetten zich actief in voor de wijk. De geïnterviewde wijkraadsleden en bewoners die verbonden zijn aan een bewonersorganisatie zijn hier een voorbeeld van, onder hen bevonden zich geen niet-stemmers. Andere bewoners zijn op informelere wijze actief in de wijk. Zo vertelt een bewoner die altijd stemt 'omdat dat normaal is':

'Ik heb samen met mijn vrouw een container geadopteerd. Ik houd in de gaten of mensen er geen vuil naast zetten en houd de omgeving van de container netjes.' (man, 73, gepensioneerd, Carnisse-Zuiderpark)

Onder niet-stemmers bevinden zich bewoners die geen binding ervaren met de gemeente als geheel en met de gemeentelijke politiek, maar die zich juist wel betrokken voelen bij de wijk.

'Een man van 30, die werkt als manager in de horeca, vertelt dat hij niet stemt omdat hij geen kennis heeft van politiek. Desondanks ziet hij het als zijn eigen verantwoordelijkheid om meer kennis op te doen. Hij heeft hier echter geen tijd voor want hij werkt 7 dagen per week en hij praat er ook niet over met familie en vrienden. Hij voelt zich verder betrokken bij de wijk waar hij woont, in Rotterdam-Zuid. Dat komt door de buurtmoestuin waar hij aan mee doet en buurttentjes die georganiseerd worden door bewoners.' (notities van gesprek in Cool-Scheepvaartkwartier-Stadsdriehoek)

Onder zowel stemmers als niet-stemmers zijn de meeste bewoners niet actief in de wijk. Vaak noemen ze gebrek aan tijd als reden: ze zijn druk met werk en/of gezin. Maar ook gebrek aan binding met de wijk speelt een rol.

'Een man van 25, kunstenaar, heeft wel gestemd want hij vindt het belangrijk. Vooral de ontwikkeling van de stad en het klimaat vindt hij belangrijke punten om voor te stemmen. In zijn omgeving stemmen mensen ook en rondom de verkiezingen praat hij ook actief over de politiek met zijn omgeving. Hij woont in Feijenoord, maar voelt zich niet erg betrokken bij de wijk. Hij werkt niet in de wijk en participeert ook niet veel. Meer betrokkenheid zou vanuit hemzelf moeten komen, vindt hij.' (notities van gesprek in Cool-Scheepvaartkwartier-Stadsdriehoek)

'Ik volg de politiek en het nieuws niet, daar heb ik geen tijd voor. Ik werk 6 dagen in de week. We hebben geen tv thuis. Als er iets gebeurt, dan hoor ik het wel. Ik heb nog nooit gestemd. Ik hou me bezig met mijn gezin en met sport. Ik zou op zich wel willen stemmen, maar dan zou ik eerst meer informatie nodig hebben. Het is belangrijk om te stemmen, dat moet ik eigenlijk wel doen, ik woon hier.' (man, 49, verkoper, Cool-Scheepvaartkwartier-Stadsdriehoek)

De straatgesprekken laten zien dat wel of niet stemmen weinig zegt over burgerparticipatie in bredere zin. Je hebt lokaal actieve stemmers én niet-

Impressie uit de wijk: net hier komen wonen

Voor de ingang van supermarkt Hoogvliet, in een winkelgebied in Beverwaard, spreken we met een vrouw van 33 jaar. Ze is vier maanden geleden vanuit Curaçao verhuisd naar deze wijk en is kassamedewerker bij een andere supermarkt. Ze woonde nog niet in Rotterdam bij de gemeenteraadsverkiezingen van maart 2022. Of ze een volgende keer wel zou gaan stemmen, weet ze nog niet. *'Ik heb in Curaçao ook maar één keer in mijn leven gestemd. Er verandert toch niks, het heeft geen zin om te stemmen.'* De meeste mensen die ze kent, stemmen niet. Hoe ervaart ze de wijk tot nu toe? Ze is er wel tevreden over. *'Het is wel een fijne wijk, het is hier rustig.'* Ze vindt wel dat de gemeente vaker het vuilnis zou kunnen ophalen: *'dat blijft te lang op straat staan.'*

stemmers. En onder zowel stemmers als niet-stemmers komen we veel bewoners tegen die niet bezig zijn met participatie in de wijk.

3.6 Redenen om in de toekomst wel of niet te gaan stemmen

Over het algemeen zeggen mensen die de afgelopen gemeenteraadsverkiezingen gestemd hebben, dat ze in de toekomst zullen blijven stemmen. Ze zeggen bijvoorbeeld: 'dat vind ik normaal, ik ga niet stoppen' en 'ik blijf gewoon stemmen.' Gevraagd naar omstandigheden waaronder ze niet zullen gaan stemmen, noemen ze meestal incidentele omstandigheden, zoals ziekte. Sommige stemmers twijfelen over het stemmen in de toekomst. Zo vindt een stemmer de politiek te gefragmenteerd en partijen weinig onderscheidend: 'Alles lijkt op elkaar. Er zijn te veel eenmansfracties. Dat zou voor mij een reden kunnen zijn om niet meer te gaan stemmen' (man, 65+, gepensioneerd, Carnisse-Zuiderpark).

Onder niet-stemmers is er meer verdeeldheid over stemmen in de toekomst. Sommige niet-stemmers zijn vastberaden en zeggen dingen als 'ik zal nooit gaan stemmen, ben je gek', andere zijn gematigder en zeggen 'ik denk dat ik voorlopig niet ga stemmen'. Hun opvattingen over het gebrek aan belang of nut van stemmen veranderen niet zomaar. Er zijn ook niet-stemmers die

onder bepaalde omstandigheden wel zouden gaan stemmen. Sommigen van hen leggen de verantwoordelijkheid hiervoor bij zichzelf ('ik ga me er meer in verdiepen'), anderen vinden dat politici hiervoor aan zet zijn ('zij moeten het verdienen').

Voorbeelden van bewoners die het wel of niet stemmen koppelen aan het beschikken over informatie:

'Ik ben niet zo lang geleden begonnen als jongerenwerker en ik merk dat ik steeds meer in contact kom met ambtenaren van de gemeente. Hierdoor heb ik een beter beeld van wat er zich allemaal afspeelt. Bij de volgende verkiezingen woon ik zes jaar in Rotterdam en ik zal tegen die tijd gewoon naar de stembus gaan.' (vrouw, 30, jongerenwerker, Cool-Scheepvaartkwartier-Stadsdriehoek)

'In de toekomst ga ik stemmen als ik weet wat de plannen zijn.' (vrouw, 21, hbo-student, Beverwaard)

Een voorbeeld van een bewoner die afwacht of een bepaalde partij haar stem waard is:

'50PLUS doet veel voor het recreatieoord bij Hoek van Holland. Misschien stem ik die in maart wel [bij de Provinciale Statenverkiezingen van 2023]. Nu zeg ik het wel, maar ik weet niet of ik dan ga stemmen, het hangt er vanaf wat er in de aankomende maanden gebeurt.' (vrouw, Centrum)

3.7 Kortom,

Puntsgewijs de belangrijkste bevindingen uit dit hoofdstuk:

- De motieven van stemmers en niet-stemmers zijn gelaagd en overlappen elkaar deels. De meest genoemde redenen om niet te stemmen zijn: gebrek aan vertrouwen dat je stem ertoe doet, gebrek aan belangstelling voor politiek in het algemeen en de lokale politiek

in het bijzonder, gebrek aan ervaren urgentie, en wel willen stemmen maar obstakels ervaren (zoals geen stempas ontvangen, taalbarrière). De meest genoemde redenen om wel te stemmen: je uitspreken om een verschil te kunnen maken ('anders mag je niet klagen') en stemrecht als een recht dat je moet koesteren door het te benutten. Een deel van de stemmers spreekt ook een gebrek aan vertrouwen uit en denkt dat hun stem er eigenlijk niet toe doet.

- Stemmers en niet-stemmers leven niet in gescheiden werelden of afgesloten bubbels. We zien wel dat 'van huis uit meegekregen' een belangrijke rol speelt, zowel onder stemmers als niet-stemmers. Tegelijkertijd geven stemmers aan mensen in hun omgeving te hebben die niet stemmen, en andersom.
- Een indeling maken van stemmers versus niet-stemmers heeft als risico dat we niet-stemmers wegzetten als 'afhakers', terwijl het wel of niet stemmen in veel gevallen weinig zegt over hun lokale betrokkenheid in bredere zin.
- Structurele stemmers zeggen meestal dat ze in de toekomst zullen blijven stemmen. Structurele en incidentele niet-stemmers noemen verschillende redenen om een volgende keer wel te gaan stemmen. Sommigen leggen vooral de verantwoordelijkheid bij lokale politici ('ze moeten mijn vertrouwen eerst verdienen'), anderen zien vooral een rol voor zichzelf ('ik moet me er meer in verdiepen').



4. Wat bewoners bezighoudt in de vier wijken

Ervaringen met problematiek en het aanklaarten daarvan

In hoofdstuk 3 lieten we de algemene patronen van stemmen of niet stemmen zien, in dit hoofdstuk kijken we breder naar wat er speelt onder bewoners, met aandacht voor de eigenheid van de vier wijken. Hoe mensen hun leven in de wijk ervaren, heeft ook invloed op hun opvattingen over de gemeente en lokale politiek.

In dit hoofdstuk baseren we ons niet alleen op de straatgesprekken met 90 wijkbewoners, maar benutten we ook de diepte-interviews met 15 sleutelfiguren in de wijk (zoals wijkmanagers, wijknetwerkers, wijkraadsleden, sociaal werkers en actieve buurtbewoners) en inzichten uit de 4 groeps gesprekken (zie meer informatie over de diepte-interviews en groeps gesprekken in Bijlage 6.2).

4.1 Wat houdt wijkbewoners bezig?

In het vorige hoofdstuk zagen we dat veel niet-stemmers niet (meer) stemmen, omdat ze denken: 'er verandert toch niets'. Maar wat zouden zij dan willen dat verandert? Uit de gesprekken blijkt dat hier belangrijke verschillen in bestaan tussen de wijken, die samenhangen met de problematiek die bewoners in de wijken ervaren. In de wijken Carnisse-Zuiderpark en Beverwaard ervaren veel bewoners bestaansonzekerheid en onveiligheid, en gebrek aan voorzieningen en toekomstperspectief voor jongeren. In Cool-Scheepvaartkwartier-Stadsdriehoek zijn er grote verschillen tussen arm en rijk, wat ook is terug te zien in wat er leeft onder bewoners. In Hilleegersberg is de basis voor de meeste mensen goed op orde en is de problematiek – ook volgens veel bewoners zelf – van een andere orde.

Een fijne wijk

Wat opvalt in de straatgesprekken, is dat bewoners op de vraag wat er speelt in de wijk vaak (ook) zeggen dat ze in een fijne wijk wonen. Tenminste, dat horen we in Hilleegersberg, Cool-Scheepvaartkwartier-Stadsdriehoek en Beverwaard. In Carnisse-Zuiderpark noemen bewoners dit niet spontaan.

In Hilleegersberg komt de tevredenheid het duidelijkst naar voren in de gesprekken.

'Ik vind het wel een lekker buurtje hier in Hilleegersberg, alleen met dat hele chique heb ik wat minder.' (man, 33, werkt in bedrijfsleven, Hilleegersberg)

'Het is fijn wonen hier, het is hier schoon, netjes. Maar in andere wijken is het woonplezier wel een stuk minder dan hier.' (vrouw, rond de 60, werkt in financiële sector, Hilleegersberg)

In Cool-Scheepvaartkwartier-Stadsdriehoek waarderen bewoners de wijk ook, maar de redenen verschillen per buurt. In Cool en Stadsdriehoek is het vooral de levendigheid die bewoners waarderen, in Scheepvaartkwartier de rust en reinheid.

'Het is prettig wonen hier, wel heel stads, de torens zijn dorpjes op zich. De VVE organiseert burenborels, opruimacties in de buurt. Verder organiseert de commissie van het Maritiem District concerten, openluchtbioscoopavonden, en andere leuke dingen in de buurt. Er zijn niet zoveel problemen in de wijk gelukkig, en veel van het lokale partijprogramma gaat over het centrum, hier speelt alles veel meer dan bijvoorbeeld in de buitenwijken. Denk aan infra, duurzaamheid, dus ik heb wel het gevoel alsof de gemeente met de wijk bezig is. Centrum heeft prioriteit nummer 1 voor de gemeente, dit is geen verwaarloosd deel van de stad. De vuilnisbakken zijn weleens vol maar dat is het dan ook.' (man, 43, ambtenaar, Cool-Scheepvaartkwartier-Stadsdriehoek)

'Het [Scheepvaarkwartier] is een degelijke wijk, er zijn degelijke horeca en er wordt geen drugs gedeald.' (straatgesprek met 3 mannen, 70+, gepensioneerd, Cool-Scheepvaartkwartier-Stadsdriehoek)

In Beverwaard waarderen bewoners het dorpse karakter van de wijk.

'Ik voel mij hier heel fijn, ik zou in geen enkele andere wijk willen wonen. (...) Als je de Beverwaard in gaat, lijkt het net een dorp. Hier heerst echt een ons-kent-ons-gevoel. Bijna iedereen kent iedereen. Al gebeurt er iets kleins in de wijk, in een paar seconden weet iedereen er in de wijk van.' (lid wijkraad Beverwaard)

'Er zijn niet echt problemen in de wijk, ik vind het gewoon fijn hier. Ik voel me thuis.' (man, 22, werkt in de bouw, Beverwaard)

Als bewoners vertellen over wat ze fijn vinden aan wonen in Beverwaard, wordt dit wel vaker dan in Hilleegersberg en Cool-Scheepvaartkwartier-Stadsdriehoek gevolgd door een 'maar'.

'Ik vind het wel een fijne wijk, het is hier rustig. Maar de gemeente zou wel vaker de vuilnis kunnen ophalen, nu blijft het te lang op straat staan.' (vrouw, 33, kassamedewerker, Beverwaard)

Ik vind het een fijne wijk, maar veel mensen ervaren de wijk als onveilig, vooral 's nachts. (man, 45, afgekeurd voor betaald werk, Beverwaard)

Zoals hierboven aangegeven, karakteriseren bewoners van Carnisse-Zuiderpark hun wijk niet als 'fijne wijk'. In het groeps gesprek, waarin we deelnemers expliciet vroegen naar positieve kenmerken van hun wijk, noemden bewoners bijvoorbeeld 'er wonen leuke mensen in de wijk' en 'er worden steeds meer dingen georganiseerd'. Maar de opstapeling van sociale problematiek is vaak het eerste dat bij bewoners opkomt als ze gevraagd worden om hun mening over de wijk.

Veiligheid: 'niet meer bekend staan om criminaliteit'

In alle wijken noemen bewoners veiligheid als een belangrijk thema. Sommige bewoners zien een verbetering van de veiligheid, vaker noemen zij dat zij zich er zorgen over maken. Vooral in Beverwaard en Carnisse-Zuiderpark komt dit vaak terug in de gesprekken. In beide wijken noemen bewoners een toename van onveiligheid en verzwaring van de criminaliteit.

'Het is sinds vijf jaar minder veilig in de wijk. Vooral voor kinderen. Daar maak ik me zorgen om.' (vrouw, 42, vrijwilliger, Beverwaard)

Ik maak me zorgen om schietpartijen in de wijk, vooral in de avond. Zelf heb ik er niet veel last van, maar het beangstigt mij wel. Je weet niet wie er hier met een blaffer rondloopt.' (man, 48, afgekeurd voor betaald werk, Beverwaard)

'Een paar jaar geleden was hier dichtbij een schietpartij terwijl de kinderen net uit school kwamen. Mijn zoontje heeft er een tijd lang nachtmerries over gehad waardoor hij ook niet meer naar school durfde.' (man, 45, afgekeurd voor betaald werk, Beverwaard)

Een dubbele moord aan de Rhijnauwensingel, eind 2017, zit bij veel bewoners van Beverwaard ook nog vers in het geheugen. Twee tieners zijn hier

uiteindelijk voor veroordeeld. Ook in Carnisse zien bewoners een toename van geweld door jonge daders.

'Er is zoveel geweld. Niemand durft iets te zeggen. Vroeger was belletje trekken een kwajongensstreek. Nu hebben ze een mes bij zich. Er is heel veel veranderd.' (vrouw, 75+, gepensioneerd, Carnisse-Zuiderpark)

Het verschil tussen objectieve en subjectieve veiligheid, dat naar voren komt uit de Wijkprofielen (zie kaders over Beverwaard en Carnisse-Zuiderpark), is voor verschillende lokale sleutelfiguren herkenbaar. Veel mensen in beide wijken voelen zich onveilig, ook als het volgens de cijfers van de veiligheidsindex objectief gezien wel veilig is.

'Kinderen in de wijk voelen zich onveilig. Ik sprak laatst met een groep kinderen die aangaf dat ze zich onveilig voelen door steekincidenten en wapenbezit. Kinderen bedenken soms ook dingen die niet gebeurd zijn, maar die hen wel angstig maken.' (welzijnswerker, Carnisse-Zuiderpark)

Naast (verhalen over) schietpartijen en steekpartijen die het veiligheidsgevoel beïnvloeden, is verkeersveiligheid een thema dat veel bewoners benoemen, in alle vier de wijken. Zij geven meerdere voorbeelden van wegen waar 'straatracen' worden gehouden en waar je moet uitkijken dat je niet 'platgereden' wordt. Ook te hard rijdende deelscooters zijn een bron van ergernis. Maar over het algemeen zijn bewoners van Cool-Scheepvaartkwartier-Stadsdriehoek en Hillegersberg tevreden over de veiligheid in hun wijk.

'Ik voel me hier veilig, je fiets wordt hier niet genakt [gestolen].' (vrouw, 22, hbo-student, Cool-Scheepvaartkwartier-Stadsdriehoek)

'Ik ben eigenlijk wel tevreden over mijn wijk. We hebben geen last van criminaliteit, dak- en thuislozen. Ook al is er een opvangplek vlakbij.' (vrouw, 70+, gepensioneerd, Cool-Scheepvaartkwartier-Stadsdriehoek)

Beverwaard: een fijn dorp, maar ook gevoelens van onveiligheid

Beverwaard ligt in stadsdeel IJsselmonde en is gebouwd tussen de jaren '70 en jaren '90 van de vorige eeuw. De wijk is vrij ruim opgebouwd met veel groen en heeft een dorpse sfeer. Er is vooral laagbouw, met veel eengezinswoningen. Het is een wijk met veel kinderen. Er wonen zo'n 12.000 mensen. Het gemiddeld inkomen ligt relatief laag. Het aandeel bewoners met een migratieachtergrond ligt hoger dan het stedelijk gemiddelde.

- *Veiligheidsindex*: De objectieve veiligheid in de wijk ligt hoog (boven het Rotterdamse gemiddelde), de veiligheidsbeleving ligt echter een stuk lager.
- *Sociale index*: Op het gebied van zelfredzaamheid, samenredzaamheid, binding en participatie scoort Beverwaard objectief goed. Ook hier zien we een verschil tussen deze objectieve maatstaven en de beleving van bewoners: zij zijn niet zo positief over de kwaliteit van leven in de wijk.
- *Fysieke index*: Op basis van objectieve factoren scoort Beverwaard op wonen en milieu boven het Rotterdamse gemiddelde en op openbare ruimte en voorzieningen onder dit gemiddelde. Bewoners beoordelen de woonbeleving onder gemiddeld.

Bewoners van Beverwaard noemen het een fijne wijk en net een dorp, waar iedereen elkaar kent. Tegelijkertijd zijn veel bewoners vooral met hun eigen leven bezig, zeggen lokale sleutelfiguren. Er wonen veel jonge gezinnen en er is een instroom van nieuwe bewoners die minder binding met de wijk hebben. Thema's die spelen in de wijk zijn volgens bewoners en lokale sleutelfiguren:

- *Veiligheid*: Bewoners noemen gebeurtenissen, zoals een schietpartij, die ervoor hebben gezorgd dat veel mensen zich minder veilig voelen op straat.
- *Jongeren*: Gebrek aan faciliteiten en perspectief voor de jeugd. Er zijn veel kinderen en jongeren in de wijk, maar relatief weinig speel- en 'chill'-plekken.
- *Politieke besluitvorming*: Bij verschillende bewoners en professionals bestaat het gevoel dat ideeën van bewoners snel aan de kant worden geschoven en besluitvorming buiten bewoners om wordt doorgedrukt.

Carnisse-Zuiderpark: diepgeworteld gevoel in de steek gelaten te zijn

Carnisse is een vooroorlogse wijk in Charlois. Aan de zuidrand ligt het Zuiderpark. De wijk telt zo'n 11.000 inwoners. Er zijn veel portiekwoningen in de wijk, veelal twee- en drie kamerwoningen. Er wonen veel starters en vergeleken met andere vooroorlogse wijken weinig kinderen. Het gemiddelde inkomen ligt lager dan in Rotterdam als geheel. Het aandeel mensen met een migratieachtergrond ligt hoger dan gemiddeld.

- *Veiligheidsindex*: Hoewel de objectieve veiligheid in Carnisse rond het stedelijk gemiddelde ligt, is de veiligheidsbeleving een stuk lager.
- *Sociale index*: Op basis van maatstaven van zelfredzaamheid, samenredzaamheid en participatie ligt de sociale index van Carnisse relatief hoog. Maar de subjectieve beleving hiervan ligt lager. De kwaliteit van leven wordt vrij laag beoordeeld.
- *Fysieke index*: Ook de woonbeleving wordt niet zo positief beoordeeld. Milieu en voorzieningen scoren objectief en subjectief goed, maar wonen en openbare ruimte niet.

Veel bewoners ervaren Carnisse-Zuiderpark als een onveilige wijk, die verder achteruitgaat. Lokale sleutelfiguren zijn niet verbaasd over de lage opkomst in de wijk. Zij verklaren die deels vanuit de samenstelling van de bevolking. Zo wonen er veel arbeidsmigranten, die weinig lokale binding hebben. Ook wonen er veel mensen met weinig vertrouwen in de overheid. Thema's die spelen in de wijk zijn volgens bewoners en lokale sleutelfiguren:

- *Veiligheid*: Veel bewoners voelen zich onveilig in de wijk en zien geweld toenemen. Ze durven dit niet altijd aan te kaarten, uit angst voor vergelding.
- *Armoede*: Het wordt drukker bij de voedselbank, er is sprake van energiearmoede, schulden nemen toe.
- *Wonen*: De kwaliteit van de woningen is gering. Er is overbewoning en er zijn huisjesmelkers actief. Weinig doorstroommogelijkheden binnen de wijk.
- *Aandacht voor de wijk*: Er zijn diverse maatschappelijke organisaties actief en de gemeente heeft extra aandacht voor de wijk. Het gevoel in de steek gelaten te zijn is echter diepgeworteld bij veel bewoners en de geboden oplossingen worden niet altijd als 'echte', structurele oplossingen ervaren.

In Hillegersberg zien sommige bewoners de kleine criminaliteit toenemen, zoals vuurwerkhandel. Bewoners merken zelf op dat het vergeleken met andere wijken wel meevalt, maar het beïnvloedt wel hun woonplezier.

'Er zijn hier gelukkig niet zoveel problemen, maar de gemeente zou wel wat kunnen doen aan auto's die aanstaan en bestellingen leveren, dat is gewoon criminaliteit en daar is geen handhaving op.' (vrouw, rond de 60, werkt in financiële sector, Hillegersberg)

We keren tot slot nog even terug naar Carnisse-Zuiderpark, waar veel bewoners de wijk als onveilig ervaren. Een vrouw die niet gestemd heeft, antwoordt op de vraag wat voor haar een reden zou zijn om de volgende keer wel te gaan stemmen:

'Een reden waarom ik wel zou stemmen, dat is lastig. Ik denk voor de maatschappij. Dat de buurt niet bekend staat om criminaliteit. Dat het hier wat gezelliger wordt. Er gebeurt hier nogal veel. Ambulances, steekpartijen.' (vrouw, 22, hbo-student, Carnisse-Zuiderpark)

Armoede, wonen en migratie: 'ze bouwen voor de verkeerde groepen'

Drie grote thema's, die in de verhalen van bewoners vaak aan elkaar gekoppeld worden, zijn toenemende armoede, problematiek rond huisvesting, en de instroom van vluchtelingen en (arbeids)migranten.

Lokale sleutelfiguren in Carnisse-Zuiderpark, Beverwaard, Cool-Scheepvaartkwartier-Stadsdriehoek (vooral Stadsdriehoek) en Hillegersberg (110-Morgen) zien armoede onder bewoners toenemen. Ze noemen bijvoorbeeld de stijgende energieprijzen als oorzaak, maar ook het niet kunnen vinden van een werk dat loont. In een gesprek over wat er nodig is in de wijk, geeft de coördinator van een buurthuis aan dat mensen niet zitten te wachten op raadsleden of wethouders die vaker langskomen. Bewoners ervaren bestaansonzekerheid en wat ze willen is een oplossing voor hun problemen.

'In gesprek gaan heeft geen zin. Politici bezoeken bijeenkomsten, maar mensen willen dat niet meer. Dat heeft echt geen nut. Mensen denken: wat heb ik aan een wethouder die zegt "hier ben ik"? Mensen hebben hier zorgen om hun inkomen, geen geld voor kleding voor hun kinderen, ontbijt voor hun kind. Als je bij de Roteb [Rotterdams vuilverwerkingsbedrijf, bestaat niet meer onder deze naam] werkt verdien je 1800 euro per maand. Zo'n wethouder verdient 7000 euro per maand. Mensen hebben veel te weinig geld om te leven. En dat zijn geen mensen die gekke dingen doen.' (coördinator buurthuis, Cool-Scheepvaartkwartier-Stadsdriehoek)

De coördinator ziet het aantal mensen met schulden toenemen. Ook in de straatgesprekken – vooral in Carnisse en Beverwaard – noemen bewoners armoede en schulden als problemen die spelen in de wijk. Veel bewoners leven zelf van een uitkering. Een bewoner van Carnisse zegt dat een vriendin van haar, 'zoals velen in mijn omgeving (...) in de schulden zit' door 'slechte bewindvoering'. Rondkomen, dat is wat hen dagelijks bezighoudt.

Vaak noemen bewoners en lokale sleutelfiguren armoede en de kloof tussen rijk en arm in één adem met huisvesting. Er wordt volgens hen wel gebouwd voor de hoge inkomensgroepen, terwijl er een tekort aan woningen is voor mensen met lagere inkomens.

'Arme mensen worden de stad uitgedrukt naar de buitenwijken.' (vrouw, 45, werkzoekend, Beverwaard)

'Ik woon nu al vijf jaar in een tijdelijke woning hier, ik wil weer terug naar de stad, naar Crooswijk, waar ik ook ben opgegroeid. Het lukt me alleen steeds niet om via Woonnet iets te vinden daar, het is zo moeilijk. (man, 43, in ziekte, Beverwaard)

'Ik hoorde een ambtenaar zeggen: "De stad wordt rijker". Dat klopt wel, maar dat komt niet omdat de arme mensen rijker worden. Het komt omdat je dure woningen neerzet.' (lid wijkraad, Cool-Scheepvaartkwartier-Stadsdriehoek)

'Er worden dure woningen gemaakt, niet voor Jan Modaal. Dure woningen zijn er genoeg in Rotterdam. Ik zie dure appartementen die leeg staan, want de huren zijn te hoog.' (lid bewonersorganisatie, Cool-Scheepvaartkwartier-Stadsdriehoek)

Vooraf bewoners en sleutelfiguren in Carnisse-Zuiderpark noemen de omvang en slechte staat van woningen als een groot probleem.

'Ik heb enkel glas. Mijn huis is in slechte staat. Maar ik heb een particuliere huisbaas. Die doet helemaal niks.' (bewoner actief in buurthuis, Carnisse-Zuiderpark)

'Verder verwacht mevrouw van een gemeenteraadslid dat er voor meer huisvesting wordt gezorgd, want hun huis is te klein voor een gezin met vijf kinderen, zoals mevrouw vertelde.' (notities van gesprek met vrouw van 30, zorgt voor haar kinderen en volgt Nederlandse les, Carnisse-Zuiderpark)

Uit gesprekken met bewoners van verschillende wijken blijkt dat velen het huisvestingsbeleid onrechtvaardig vinden. Niet alleen dat er voor rijken meer gebouwd wordt dan voor armen, maar ook omdat 'nieuwkomers', 'vluchtelingen' en 'asielzoekers' wel snel een woning kunnen krijgen, en zichzelf (of mensen in hun omgeving) niet.

'Nieuwkomers krijgen een huis, maar Nederlanders niet.' (bewoner actief in buurthuis, Carnisse-Zuiderpark)

'Mevrouw zou graag zien dat er iets meer "Nederlanders" in de huizen komen die vrijkomen. Volgens haar zijn er nu te grote gezinnen in de huizen en veel Bulgaren. (notities van gesprek met een vrouw, 50+, werkt niet meer, Carnisse-Zuiderpark)

'Het stel vindt dat de wijk "het afvoerputje van Rotterdam begint te worden". "Er wonen te veel immigranten en heel veel mensen in één huis. Beleggers hebben huizen opgekocht en vullen die met

studenten. Er is 's nachts veel herrie.'" (notities van gesprek met echtpaar, 65+, gepensioneerd, Carnisse-Zuiderpark)

'Als voorbeeld noemt een van de bewoners de Schiekade (ten noorden van het centrum), daar staan veel kantoorpanden leeg. Die worden gesloopt voor nieuwe kantoorpanden. Maar zij vinden: laat ze staan en maak er betaalbare appartementen van. Later zegt een ander nog: "Betaalbare huizen voor onze jongeren." De man voegt toe: "Niet voor VVD-jongeren." Daarmee bedoelt hij jongeren met rijke ouders, legt hij uit. Hij vervolgt: "In heel Nederland is onvrede, asielzoekers krijgen een huis. Jongere asielzoekers krijgen een huis en een iPhone." Een ander zegt dat dat laatste inmiddels niet meer zo is.' (notities gesprek met vier bewoners, 70+, gepensioneerd, Cool-Scheepvaartkwartier-Stadsdriehoek)

Bovenstaande uitspraken zijn afkomstig uit gesprekken met Rotterdammers met een Nederlandse achtergrond. Maar het gevoel dat er voor 'nieuwkomers' wel gebouwd wordt, en voor 'gevestigde Rotterdammers' niet, komen we ook tegen onder bewoners die zelf een migratieachtergrond hebben.

Mevrouw is bijna 80 en woont in Feijenoord. Ze wacht tot de school uitgaat, ze haalt haar kleinkind op. Mevrouw is in Argentinië geboren. Ze vindt het de verkeerde kant opgaan met Nederland. Als voorbeeld noemt ze de opvang van vluchtelingen. "Er zijn steeds meer vreemdelingen." Nederland is "zo" (geeft met haar handen klein aan) en andere landen zijn "zo" (geeft met haar handen groot aan). "Waarom doet Nederland dat, helpen?" Ze vindt dat vluchtelingen het zelf moeten weten, dat ze hierheen komen, maar "anderen hebben er last van." Ze licht toe: "Kinderen van vluchtelingen krijgen wel woningen, maar mijn eigen kleinkinderen kunnen geen woning vinden." Vluchtelingen dragen niets bij, vindt ze. "Ze doen niks, wat hebben wij eraan? We hebben een mooi land, maar morgen gaat het allemaal het water in." Ze benadrukt een paar keer dat ze geen "engerd" is, ze is niet tegen buitenlanders. "Ik ben geen engerd, niet chagrijnig, ik ben gewoon normaal. Ik heb goed gewerkt, maar nu is

het allemaal minder." Ze noemt ook de dure woningen. "Er wordt veel gebouwd voor 600.000 euro, maar niet voor de mensen met minder." (gespreksnotities, Cool-Scheepvaartkwartier-Stadsdriehoek)

Mevrouw is 35 jaar, geboren in Pakistan. Ze woont nu anderhalf jaar in de wijk. Ze heeft geen betaald werk, zorgt voor haar dochter en volgt taallessen. Ze vertelt dat ze alleenstaand is en met haar dochter in een "sharing apartment" woont. Ze heeft de gemeente al vaak gebeld, maar die geeft aan dat ze haar niet met betere huisvesting kan helpen. "They say they are powerless." Tegelijkertijd ziet mevrouw dat nieuwkomers wel aan huisvesting worden geholpen. "They help Ukrainian people, but they don't help the people of their own country." Mevrouw geeft aan dat ze ook snapt dat het voor de gemeente een moeilijke situatie is. (gespreksnotities, Carnisse-Zuiderpark)

Het gevoel dat de gemeente er wel voor 'de ander' is, maar niet voor 'ons', is een belangrijke bron van wantrouwen onder bewoners van verschillende wijken. Dit komt overeen met de bevindingen uit eerder onderzoek onder niet-stemmers (Van Bochove, Klarenbeek en Moors 2022) en onderzoek naar de verhalen van burgers met weinig vertrouwen in instituties (Peeters e.a. 2020).

Gebrek aan voorzieningen voor jongeren: 'geef ze een plek om samen te komen'

In de straatgesprekken en diepte-interviews worden jongeren regelmatig genoemd als doelgroep waar meer aandacht voor moet komen vanuit gemeentelijk beleid. Sommige bewoners ervaren overlast van rondhangende jongeren en willen dat daar iets aan gedaan wordt. Andere bewoners en lokale sleutelfiguren maken zich vooral zorgen om het toekomstperspectief van jongeren. Ze zien dat er minder voorzieningen zijn voor jongeren dan vroeger, en dat jongeren die in armoede leven vatbaar zijn voor het criminele circuit.

'Houd jongeren langer op school. Nu zitten ze met 30, 40 duizend euro schuld. Ze kunnen geen huis kopen. Gaan zwerven op straat. Het criminele pad op. Iemand vraagt "breng dit en dat daar"

[drugskoeriers].' (coördinator buurthuis, Cool-Scheepvaartkwartier-Stadsdriehoek)

Hoewel jongeren in alle wijken genoemd worden – als probleem en/of als doelgroep met problemen – is dit vooral in Beverwaard onderwerp van gesprek. Er wonen veel kinderen en jongeren in de wijk, maar lokale sleutelfiguren en bewoners hebben het voorzieningenniveau voor hen achteruit zien gaan.

'Wijkbewoners en winkeliers klagen vaak dat deze jongeren zoveel overlast veroorzaken, maar ze hebben ook geen plek om samen te komen. Als je geen plek hebt, ga je buiten chillen in een groep. Zij zeggen: wij doen geen kwaad, chillen wat met elkaar. Maar veel mensen beleven dat anders, hebben daar een onveilig gevoel bij en lopen met een bocht om die groep heen.' (medewerker school, Beverwaard)

'House of Hope [sociaal initiatief in Rotterdam-Zuid, o.a. gericht op steun bij armoede en eenzaamheid] houdt zich ook bezig met de jeugd maar er mag meer gedaan worden voor hen. Er was hier tegenover de Hoogvliet een jeugdthuis maar door overlast voor de burens is die weggehaald. Er werden beloftes gedaan over een nieuwe locatie maar die is er nooit gekomen.' (vrouw, rond de 45, werkt in thuiszorg, Beverwaard)

Volgens de medewerker van de school proberen jongerenwerkers wel een plek voor de jongeren te initiëren, maar heeft dat tijd nodig. Een lid van de wijkraad heeft zich verkiesbaar gesteld, juist om nog meer voor de doelgroep jongeren te kunnen betekenen. Ze ziet dat vooral jongeren het gevoel hebben dat ze vergeten worden, dat er niets voor hen gedaan wordt en wil eraan bijdragen dat ze 'het belieft' krijgen dat 'er iets gebeurt'. Ze zet zich al jaren in voor meer activiteiten en voorzieningen voor jongeren in de wijk, van speeltuinen voor kinderen van verschillende leeftijden, tot basketbal- en voetbalvelden. Het zal nog wel even duren voor alle plannen gerealiseerd zijn, denkt ze, maar door kleine concrete oplossingen te bieden, probeert zij het vertrouwen terug te winnen.

Cool-Scheepvaartkwartier-Stadsdriehoek: *haves* en *have nots*

De wijk Cool-Scheepvaartkwartier-Stadsdriehoek ligt in Rotterdam Centrum. In Cool wonen bijna 6.000 mensen. Naast het Park bij de Euromast ligt de wijk Nieuwe Werk, vaak aangeduid als Scheepvaartkwartier, hier wonen zo'n 3.000 mensen. In Stadsdriehoek wonen meer dan 17.000 mensen. In Cool-Scheepvaartkwartier-Stadsdriehoek wonen voornamelijk alleenstaanden en paren zonder kinderen. Er wonen relatief veel studenten. In Scheepvaartkwartier ligt het gemiddelde inkomen van bewoners hoger dan in de andere twee buurten, die qua inkomen rond het Rotterdams gemiddelde liggen. Cool-Scheepvaartkwartier-Stadsdriehoek wordt dagelijks bezocht door mensen die er werken, studeren of recreëren. Er werken zo'n 70.000 mensen in de wijk.

- *Veiligheidsindex*: Op basis van objectieve indicatoren (vooral vandalisme en overlast) scoort de wijk slechter dan gemiddeld. De veiligheidsbeleving ligt echter hoger dan gemiddeld in Rotterdam.
- *Sociale index*: Objectief gezien scoort de wijk hoger dan gemiddeld (op zelfredzaamheid, samenredzaamheid en participatie). De beleving hiervan ligt op verschillende indicatoren juist onder het Rotterdams gemiddelde.
- *Fysieke index*: Op de meeste fysieke aspecten scoort de wijk gemiddeld tot bovengemiddeld, zowel objectief als subjectief.

In Stadsdriehoek zien lokale sleutelfiguren toenemende armoede, ook onder bewoners met een baan. Bewoners van Cool en Stadsdriehoek waarderen over het algemeen de levendigheid van hun buurt, terwijl bewoners van Scheepvaartkwartier juist de rust en het groen als pluspunten noemen. Thema's die spelen in de wijk volgens bewoners en lokale sleutelfiguren:

- *Wonen*: Gebrek aan betaalbare woningen. Er wordt vooral gebouwd voor hogere inkomensgroepen. Het verschil tussen de '*haves*' en de '*have nots*' wordt groter.
- *Fysieke omgeving*: Bewoners storen zich aan afval op straat en het verdwijnen van groen.
- *Politieke besluitvorming*: Bewoners noemen voorbeelden van beleid dat tegen de wens van veel bewoners ingaat, zoals woningbouw rondom de Euromast.

Hillegersberg: geen grote problemen, maar meer ongelijkheid dan vaak gedacht

Hillegersberg ligt in het stadsdeel Hillegersberg-Schiebroek. De wijk Hillegersberg bestaat uit verschillende buurten met een eigen karakter: Zuid, Noord, Molenlaankwartier en Terbregge. De gemiddelde WOZ-waarde van woningen ligt in Hillegersberg (vooral in Hillegersberg Noord) een stuk hoger dan het Rotterdams gemiddelde. De wijk kent echter ook buurten met goedkopere woningen, zoals 110-Morgen. Hillegersberg telt zo'n 16.000 inwoners. De bevolking is ouder dan gemiddeld in Rotterdam. Het aandeel mensen met een migratieachtergrond ligt lager dan het stedelijk gemiddelde.

- *Veiligheidsindex*: De algehele veiligheid (objectief en subjectief) is zeer positief. Hillegersberg scoort ruim boven het Rotterdams gemiddelde.
- *Sociale index*: Ook op sociaal vlak (zelf- en samenredzaamheid, participatie en binding) scoort Hillegersberg ruim boven het Rotterdams gemiddelde, zowel volgens objectieve maatstaven als in de beleving van *bewoners*.
- *Fysieke index*: *Wat betreft wonen scoort Hillegersberg objectief en subjectief ruim boven Rotterdams gemiddelde. Wat betreft openbare ruimte en voorzieningen ligt dit rond het Rotterdams gemiddelde.*

Bewoners van Hillegersberg noemen vaak dat ze in een fijne wijk wonen, met weinig problemen, bijvoorbeeld als ze het vergelijken met de naastgelegen wijk Schiebroek. Tegelijkertijd wijzen bewoners op de heterogeniteit van de wijk zelf. Zo krijgt ongeveer een derde van de bewoners van 110-Morgen huurtoeslag. Thema's die spelen in de wijk volgens bewoners en lokale sleutelfiguren:

- *Bereikbaarheid*: Meerdere bewoners ervaren problemen met de bereikbaarheid van de wijk, bijvoorbeeld rolstoelvriendelijkheid, wegwerkzaamheden en een tekort aan parkeerplaatsen.
- *Infrastructuur*: De aanleg van de A16 en plannen om Rotterdam The Hague Airport uit te breiden houden bewoners bezig.
- *Afstand tot gemeente*: Met de komst van de wijkraad als vervanger van de gebiedscommissie, ervaren bewoners meer afstand tot de gemeente en onduidelijkheid over bij wie je waarvoor kunt aankloppen.

'We doen geen beloften, maar gaan na wat de wijk nodig heeft en kijken welke oplossing ervoor is, hoe wij dat kunnen oplossen.' (lid wijkraad, Beverwaard)

Afval en losliggende klinkers: 'als ze dat al niet kunnen oplossen...'

In alle wijken noemen bewoners een rommelige openbare ruimte als bron van ergernis. Vaak betreft het rondslingerend afval – alleen in Hillegersberg wordt dit nauwelijks genoemd. Een greep uit de antwoorden: 'de gemeente moet vuilnis vaker ophalen', 'er ligt veel afval in het portiek', 'overal liggen bierblikjes', 'prullenbakken, niks wordt geleegd', 'de nieuwe plantenbakken zijn een uitlaatplek voor honden geworden'.

Daarnaast noemen bewoners slechte bereikbaarheid als probleem; vooral ouderen en mensen met een fysieke beperking hebben hier last van. Bewoners hebben het over 'losliggende klinkers' en de gemeente die wel een schouw doet om de bereikbaarheid te controleren 'maar dat doen ze dan met de auto', en 'mooie bomen hoor, maar je komt er niet langs met je rollator'.

Vaak worden problemen als loszittende tegels, rondslingerend afval en hondenpoep afgedaan als luxeproblemen: als er niks anders in de wijk aan de hand is, noemen bewoners dergelijke ergernissen. Ook een medewerker van de gemeente die werkzaam is in een van de onderzochte wijken noemde dit:

'Als ik hoor dat het in een vergadering over hondenpoep gaat, dan denk ik: mooi, als dat het grootste probleem is, dan valt het dus wel mee.' (medewerker gemeente, Cool-Scheepvaartkwartier-Stadsdriehoek)

De straatgesprekken bevestigen deze redenering deels. In Beverwaard en Carnisse-Zuiderpark noemen bewoners vaak veiligheid, huisvesting en armoede als de belangrijkste problemen, en niet hondenpoep. Toch is het om meerdere redenen belangrijk om ook ogenschijnlijk 'kleine' problemen serieus te nemen. Ten eerste worden rondslingerend afval en hondenpoep vaak samen genoemd met andere problematiek, zoals overbewoning en gevoelens van onveiligheid. Het gaat dus niet om een geïsoleerd probleem, maar om

met elkaar samenhangende kwesties die de ervaren kwaliteit van wonen en leven beïnvloeden. Ten tweede staan deze relatief 'simpele' problemen voor veel mensen symbool voor de onkunde van de overheid. Zij redeneren: als de gemeente dit niet eens kan oplossen, hoe moet het dan met de grote vraagstukken? (zie ook Van Bochove, Klarenbeek en Moors 2022). Het is belangrijk om signalen over verloedering of ontoegankelijkheid van de openbare ruimte serieus te nemen.

4.3 Bij wie kloppen bewoners aan als zij problemen ervaren?

We hebben bewoners in de straatgesprekken ook gevraagd naar wie zij toegaan als zij problemen in de wijk ervaren. Zijn er mensen of organisaties die voor hun belang opkomen? Een deel van de bewoners antwoordde met 'geen idee' of 'niemand' (bijvoorbeeld: 'Wie kan je helpen? Niemand!'; 'Volgens mij is er niemand die wat aan de wijk doet'). De meeste bewoners geven wel voorbeelden van naar wie ze toegaan – of zouden gaan – als ze problemen ervaren. Dit levert informatie op over gekozen en ongekozen vertegenwoordigers in de wijk (Van de Bovenkamp en Vollaard 2017). Vertegenwoordiging is een belangrijke kwestie, zeker in een gemeente waar een minderheid van de bevolking naar de stembus gaat en er sprake is van 'participatieve ongelijkheid in de stad' (Vermeulen, Kaulingfreks en Redan 2023, p. 3).

Gemeente

Het vaakst noemen bewoners de gemeente als instantie om te benaderen als er problemen zijn. 'Ik bel de gemeente', zeggen meerdere bewoners. Voor veel bewoners is 'de gemeente' één, vrij abstract, geheel. Zo zegt een ouder echtpaar dat zij hun weg wel weten te vinden als er iets speelt, en dat er vlakbij 'iets van de gemeente' zit, waar ze naartoe kunnen gaan (echtpaar, 65+, Carnisse-Zuiderpark). Sommige bewoners noemen een specifieke app (zoals de BuitenBeter-app) of een telefoonnummer (het gemeentelijke nummer 14010) om de gemeente te bereiken. Over dat telefoonnummer zegt een bewoner:

'Dat levert iets op, ik was het ergens niet mee eens. Je moet de juiste mensen hebben, dit was iemand die ging over de buitenruimte in heel

Rotterdam, niet iemand daaronder.' (vrouw, 60+, werk onbekend, Cool-Scheepvaartkwartier-Stadsdriehoek)

Lang niet alle bewoners zijn tevreden over hoe de gemeente met hun meldingen omgaat, of in bredere zin over het contact dat zij met de gemeente hebben. Omdat dit een belangrijke factor is bij het gevoel 'niet gezien en gehoord' te worden, gaan we daar in paragraaf 4.4 dieper op in.

Wijkagent

In Beverwaard, Carnisse-Zuiderpark en Cool-Scheepvaartkwartier-Stadsdriehoek noemen bewoners ook de politie, wijkagent of handhaver als aanspreekpunt voor problemen in de wijk. Sommige bewoners geven expliciet aan dat ze naar de wijkagent en niet naar de gemeente gaan, als er iets speelt. Benaderbaarheid speelt hierbij een rol. Zo zegt een vrouw met een Turkse achtergrond dat ze het belangrijk vindt dat de politieagent in het buurthuis vertelt wat er speelt in de wijk en wat ze doen aan veiligheid: 'Dat begrijp ik beter dan over de telefoon, als ik ze spreek, begrijp ik het beter, anders is er een taalbarrière' (vrouw, 42, vrijwilliger, Beverwaard).

Sommige bewoners missen de politie als aanspreekpunt, zij vinden dat de politie zichtbaarder zou moeten zijn in de wijk.

'Volgens mij is er niemand die wat aan de wijk doet. We hebben hier een soort wijkgebouw maar daar kun je weinig mee, een ID of paspoort aanvragen kan daar niet meer. Overal moet ik voor de stad in, daar kom ik niet graag. Vroeger hadden we in de wijk een postkantoor, banken, wijkagenten op straat maar dat heb je allemaal niet meer, of je ziet de wijkagenten in ieder geval niet. Daardoor voel ik me ook niet meer verbonden met de wijk. Ouderen net als ik willen hier weg, het voelt niet meer als mijn wijk. (man, rond de 70, gepensioneerd, Hillegersberg)

'Geen idee wie opkomt voor problemen hier in de wijk. Politie zie je hier niet. Oké, een meisje dat op de fiets belt wordt beboet, maar verder niet.' (vrouw, 21, mbo-student, Beverwaard)

Buurthuis en welzijnsorganisatie

Bewoners in Beverwaard en Carnisse-Zuiderpark noemen buurthuizen als een belangrijke plek om informatie te verkrijgen over wat er speelt in de wijk, en om zelf iets aan te kaarten als zij een probleem ervaren. Tijdens het veldwerk in de wijken zagen we ook dat buurtcentra, zoals Huizen van de Wijk, een belangrijke ontmoetingsplek zijn en een plek waar bewoners met vragen terecht kunnen. Zo werd het interview met de coördinator van een buurthuis in Cool-Scheepvaartkwartier-Stadsdriehoek meerdere keren onderbroken door bewoners die een vraag hadden, of die gewoon even gedag wilden zeggen. Een welzijnswerker die vanuit een Huis van de Wijk in Carnisse-Zuiderpark werkt, geeft aan dat mensen bijvoorbeeld bij haar aankloppen als het ze niet lukt om energietoeslag te krijgen. Zoals hierboven al bleek zijn buurthuizen ook een plek om andere lokale sleutelfiguren, zoals wijkagenten, te spreken.

Wijkraad

Elke wijk in Rotterdam heeft sinds 2022 een wijkraad, waarvan de leden zijn verkozen in maart, tegelijkertijd met de gemeenteraadsverkiezingen. De wijkraden zijn volgens de gemeentelijke website 'het middelpunt in de samenwerking tussen de wijk en de gemeente. Via de wijkraad kunnen bewoners, organisaties en ondernemers bij de gemeente aandacht vragen voor dingen die zij belangrijk vinden in de wijk.'⁹ We hebben in elke wijk een lid van de wijkraad geïnterviewd als lokale sleutelfiguur. In de straatgesprekken noemen bewoners wijkraden een enkele keer als organisatie waar zij contact mee opnemen als zij iets willen aankaarten. Of beter gezegd: zij kloppen bij specifieke personen in de wijkraad aan, meestal omdat zij die persoonlijk kennen.

⁹ <https://www.rotterdam.nl/wijkraden>

De leden van de wijkraaden beamen dat het instituut wijkraad voor veel bewoners nog onbekend is. Zij zien wel het belang van het zijn van de schakel tussen wijk en gemeente. Zo zegt een lid van de wijkraad Cool-Scheepvaartkwartier-Stadsdriehoek: 'Als individu is het nog lastiger om iets aan te kaarten, zonder de juiste connecties, dan ben je overgeleverd aan Rotterdam.nl'.

Tegelijkertijd plaatsen verschillende lokale sleutelfiguren – onder wie wijkraadsleden zelf – kanttekeningen bij de rol die wijkraaden hebben gekregen, en bij hun functioneren. Zij noemen de wijkraad vanwege haar adviserende rol een 'tandeloos orgaan' zonder 'slagkracht' (lid wijkraad, Cool-Scheepvaartkwartier-Stadsdriehoek), 'ze hebben niks te zeggen' (medewerker gemeente, Cool-Scheepvaartkwartier-Stadsdriehoek) en 'hangt achteraan de staart van de olifant' (lid wijkraad, Hillegersberg). Daarnaast hebben sommige wijkraadsleden volgens critici 'een beperkt netwerk' in de wijk (medewerker gemeente, Beverwaard) en weten zij 'van toeten noch blazen' (lid bewonersorganisatie, Cool-Scheepvaartkwartier-Stadsdriehoek). Ook noemen verschillende (actieve) bewoners en lokale sleutelfiguren de wijkraad 'politiek gekleurd' (groepsgesprek Hillegersberg), en hekelen ze de vele veranderingen die hebben plaatsgevonden in de vertegenwoordiging op wijkniveau. Van deelgemeente naar gebiedscommissie, en van gebiedscommissie naar wijkraad: 'Mensen weten het ook niet meer: op het moment dat ze net begonnen te wennen aan de gebiedscommissie, werd het alweer afgeschaft' (lid wijkraad, Hillegersberg).

Bewonersorganisatie

Naast de wijkraad zijn er op wijk- en buurtniveau andere collectieven van burgers, zoals bewonersorganisaties (bijv. Bewonersorganisatie Scheepvaartkwartier [BOS] en Bewonersorganisatie 010-Morgen) en Buurt Bestuurt Comit es (bijv. in Beverwaard). Anders dan de wijkraad zijn de leden van deze organisaties niet verkozen. Ook richten ze zich op het lagere buurtniveau, in plaats van op het wijkniveau, dat meer een administratieve

afbakening is. In de straatgesprekken noemen enkele bewoners een bewonersorganisatie als aanspreekpunt als er problemen zijn in de wijk.

Hoewel sommige bewonersorganisaties vooral gericht zijn op het vergroten van de sociale cohesie in de buurt, vervullen zij ook de functie van vertegenwoordiger van de buurt richting de wijkraad en de gemeente. Zo zegt een lid van Bewonersorganisatie Scheepvaartkwartier, die we spraken tijdens een door BOS georganiseerde koffieochtend:

'Wij krijgen als BOS wel wat voor elkaar, zo zijn de drempels verhoogd en de avondoverlast van autocrossen is minder geworden.' (man, 70+, gepensioneerd, Cool-Scheepvaartkwartier-Stadsdriehoek)

Waar de organisaties tegenaanlopen, is dat de actieve leden veelal 'een bepaalde leeftijd' hebben, zoals een ander lid van BOS het noemt. 'De jongeren zijn aan het werk, wij hebben tijd om te zeuren.' Jongeren, mensen met jonge kinderen, en bewoners met een migratieachtergrond (in sommige wijken ook expats), zijn lastiger te bereiken voor de organisaties. Wie het roer op termijn over zal nemen, is vaak onduidelijk.

Overige vertegenwoordigers

Tot slot zijn er bewoners die aangeven dat als zij problemen ervaren in de wijk, zij in eerste instantie bij bekenden aankloppen. Bijvoorbeeld bij familieleden en vrienden (helemaal als die bij de gemeente of politie werken), burens en mensen binnen de kerkgemeenschap. Het belang van deze informele contacten als bron van informatie en als vertegenwoordigers kwam ook in eerder onderzoek naar voren (Van Bochove e.a. 2022a; Custers 2021).

4.4 Bewoners en sleutelfiguren over contact met de gemeente

'De gemeente' is enerzijds de instantie waar mensen het meest van verwachten bij de aanpak van problemen, en anderzijds ook de meest verguisde. Zoals een medewerker van de gemeente, werkzaam in Beverwaard het verwoordt: 'Het wantrouwen richting overheid is groot, maar er zijn ook

hoge verwachtingen van diezelfde overheid.' In de straatgesprekken noemen bewoners vaak voorbeelden van contact met de gemeente (meestal met een uitvoerende dienst, soms met de gemeenteraad) dat niet naar verwachting verliep. Die ervaringen spelen een belangrijke rol in hun vertrouwen in de gemeentelijke overheid. We noemen enkele veel genoemde ergernissen, en voorbeelden van contact dat wel gewaardeerd wordt.

Standaardbriefjes, wisselende contactpersonen en nep-participatie

Meerdere bewoners geven voorbeelden van een 'standaardbriefje' of 'standaardbericht' dat ze per mail ontvingen na het doen van een melding. Vaak iets in de trant van 'bedankt, maar het kan niet'. Omdat het vaak een korte, algemene reactie is op een langere, specifieke klacht, hebben bewoners al snel het gevoel dat ze niet serieus worden genomen. Dergelijke ervaringen beïnvloeden ook hun bereidheid om in de toekomst weer iets aan te kaarten. 'Je krijgt toch een standaardbriefje terug', zegt een bewoner die eerder meldingen heeft gedaan over verkeersoverlast (vrouw, 74, gepensioneerd, Cool-Scheepvaartkwartier-Stadsdriehoek). Nog erger dan een onpersoonlijke standaardreactie vinden bewoners het helemaal niet krijgen van een antwoord op hun mail, iets dat meerderen hebben meegemaakt.

Een ander pijnpunt is het grote verloop in contactpersonen. Als individuele bewoners of bewonersorganisaties eindelijk weten wie ze waarvoor kunnen benaderen, dan zijn ze vaak alweer weg. Zowel bewoners als lokale sleutelfiguren merken dit gebrek aan continuïteit op. Problemen moeten daarom vaak opnieuw aangekaart worden.

'De wisseling van ambtenaren en uitvoerders in de wijk is enorm. Dan heb ik het over de partijen van de gemeente die hier werkzaam zijn. Dan heb je net wat opgebouwd en dan zijn ze weer weg. Hoe vaak hebben we wel niet de politie en handhavers moeten voorstellen. Ik ben de langst zittende hier met drie-en-een-half jaar.' (medewerker gemeente tijdens groepsgesprek, Beverwaard)

Gebrekkige communicatie rondom participatietrajecten met bewoners, is een derde probleem dat meerdere keren genoemd wordt. Bewoners en lokale sleutelfiguren zien dat de intentie er is om bewoners te laten participeren in

besluitvorming over de wijk, maar vinden de uitvoering hiervan vaak ondermaats.

'De gemeente verdient het ook [het wantrouwen]. Als het [ideeën] van onderop komt, is het moeilijk te verwezenlijken. Dat zie ik keer op keer, terwijl ze wel hun mond vol hebben van de wijk betrekken. Je moet niet zeggen dat je naar de wijk luistert, maar het echt doen.' (medewerker gemeente, Cool-Scheepvaartkwartier-Stadsdriehoek)

Een bewoner heeft dezelfde ervaring: 'ze betrekken burgers er wel bij, maar als het erop aankomt, is het moeilijk' (vrouw, 39, zzp'er, gesproken in Cool-Scheepvaartkwartier-Stadsdriehoek, woont in Blijdorp). Een lid van een bewonersorganisatie, die zelf regelmatig meedoet aan door de gemeente georganiseerde bijeenkomsten, zegt:

'Ze hebben het allemaal over participatie, ook met het plan over Parkhaven [bouw van woningen in het park bij de Euromast]. Maar het plan lag er al lang. Het is informatie, geen participatie. We gingen eerder weg [tijdens een voorlichtingsavond], toen kwam er een ambtenaar achter ons aan: "Waarom gaan jullie weg?" Ik zei: "Het heeft geen zin, wij zitten hier voor Jan met de korte achternaam, dit is geen participatie." De ambtenaar zei: "Zo worden wij geacht het aan te leveren." Mensen krijgen een hekel aan hoe er over ons gesproken wordt.' (lid bewonersorganisatie, Cool-Scheepvaartkwartier-Stadsdriehoek)

Meldingen oppakken, nette communicatie en persoonlijk contact

Sommige bewoners hebben over het algemeen goede ervaringen met wat de gemeente voor de wijk doet en wat er met hun meldingen wordt gedaan.

'Ik heb wel het idee dat de gemeente Rotterdam bezig is met deze wijk, in de vorm van leefgeld, voedselpakketten, op het nieuws zie je ook dat mensen worden geholpen met hun energierekening.' (man, 43, in ziektewet, Beverwaard)

'De gemeente lost wel dingen op in de buurt als we een melding maken. Dingen worden wel aangepakt.' (man, 33, bloemist, Hillegersberg)

Tijdige en heldere communicatie over wat er in de wijk gaat gebeuren – vooral als het gaat om belangrijke veranderingen zoals bouw- en sloopwerkzaamheden – is voor bewoners belangrijk. Als dit goed gedaan wordt, waarderen bewoners dat.

'Tot slot vertelde meneer dat er in zijn straat nieuwbouwwoningen komen en de huidige woning waar hij in woont wordt gesloopt vanwege de doorgezakte grond en dat de gemeente alles hierover op een nette manier heeft geïnformeerd aan de bewoners in de wijk.' (gesprek met man, 56, werkt in technische sector, Carnisse-Zuiderpark)

Direct contact met een persoon van vlees en bloed in plaats van met een abstracte instantie, waarderen bewoners ook. Verschillende bewoners en lokale sleutelfiguren noemen hun contact met wethouders en de burgemeester.

Een vrouw, die we eerder aanhaalden toen het ging over de schuldenproblematiek van veel mensen in haar omgeving als gevolg van slechte bewindsvoering, vertelt over contact met een wethouder hierover.

'Ze [haar beste vriendin] is een echte pitbull en blijft strijden, dus ze had de wethouder een brief gestuurd. Hij heeft gelijk gereageerd op haar brief. Veel mensen weten dus niet dat dat kan.' (vrouw, 45, werkzoekend, Beverwaard)

Een persoonlijke reactie terugkrijgen, is voor bewoners belangrijk. Ook als blijkt dat er niet direct een oplossing voor een probleem gevonden kan worden.

'Ik had een gesprek met de afdeling communicatie van de gemeente, daar staan ook wethouders, en als ik dan weg ga denk ik "Ja en nu? Niks, dat was het." Ik begrijp dat je niet overal wat aan kan doen, maar het blijft stil. Robert Simons [Wethouder Haven, Economie, Horeca en Bestuur - wijken en kleine kernen] vind ik wel een topper, als ik hem een appje stuur heb ik binnen een kwartier een antwoord. En dat mis ik wel heel erg van anderen.' (bewoner tijdens groepsgesprek, Beverwaard)

In Carnisse-Zuiderpark waarderen veel bewoners en lokale sleutelfiguren de betrokkenheid van burgemeester Aboutaleb. De burgemeester komt sinds 2020 regelmatig in de wijk om met verschillende bewonersgroepen in gesprek te gaan en met oplossingen te komen. Hoewel de cijfers in het Wijkprofiel nog niet verbeterd zijn, wordt er stapje voor stapje gewerkt aan verbetering. Een proces van de lange adem, gaf Aboutaleb zelf eerder aan.¹⁰ In de wijk horen we concrete voorbeelden van geboden oplossingen, en meer algemene lof voor zijn betrokkenheid.

'[Mijn aanbeveling is] dingen die heel simpel zijn, heel simpel te organiseren zijn, oppakken. Een voorbeeld: Twee bewoners uit deze flat lukte het niet om energietoeslag aan te vragen. Dat heeft burgemeester Aboutaleb aangehoord. Twee weken later was er hier een team om mensen te helpen met hun energietoeslag.' (sociaal ondernemer, Carnisse-Zuiderpark)

'Mevrouw heeft niet gestemd, want: "Geen zin. Ik hou het niet in de gaten." Mevrouw stemt nooit. Mevrouw geeft aan dat ze de

¹⁰ <https://www.volkskrant.nl/nieuws-achtergrond/wat-heeft-de-bemoeienis-van-aboutaleb-de-wijk-carnisse-nou-opgeleverd-b42c18aa/>

burgemeester “de beste burgemeester ever” vindt. Zolang hij er is, ziet mevrouw geen reden om te gaan stemmen. “Hij doet wat hij zegt. Hij komt zijn woord na.” Als de burgemeester zou vertrekken, zou mevrouw misschien wel gaan stemmen. (notities van gesprek met vrouw, 51, schoonmaakster, Carnisse-Zuiderpark)

4.5 Wat is er nodig, volgens bewoners en lokale sleutelfiguren?

Gevraagd naar wat er nodig is om de opkomst te verhogen, doen bewoners en sleutelfiguren vooral aanbevelingen om de relatie tussen burger en overheid te verbeteren. Daarbij ligt de bal bij de lokale overheid en politiek, vinden velen. We bespreken de aanbevelingen kort – veel punten overlappen met wat in het voorgaande besproken is – en lichtten er één punt uit: vertellen waarom iets niet lukt.

Weten wat er speelt in de wijk

Veel bewoners ervaren een afstand tussen hun dagelijkse realiteit en het beleid dat vanuit de gemeente wordt ontwikkeld. ‘Ze zouden hier eens een tijdje moeten komen wonen’, hoorden we meerdere bewoners zeggen. Doorleefde kennis van de problematiek en praten met echte mensen, in plaats van beleid gebaseerd op cijfers, dat is wat volgens bewoners nodig is.

Met echte oplossingen komen

Regelmatig langskomen en weten wat er speelt is echter niet voldoende. Wat aan de betrokkenheid van Aboutaleb in Carnisse wordt gewaardeerd, is dat observaties opgevolgd worden door acties. Veel problemen rond veiligheid, armoede, huisvesting en overbewoning zijn niet van de ene op de andere dag op te lossen. Maar relatief eenvoudige ingrepen kunnen voor bewoners vaak een groot verschil maken.

Bewoners écht betrekken

Bewoners die zich inzetten voor verbetering van de wijk, voelen zich niet altijd serieus genomen. Bewonersparticipatie staat vaak op een lage trede van de participatieladder (Arnstein 1969): het gaat om bewoners informeren of hun advies vragen. Echt meebeslissen is er vaak niet bij, terwijl die verwachting

vooraf wel gewekt wordt. Ook de nieuwe wijkraden, bedoeld als schakel tussen de wijk en de gemeente, hebben alleen een adviserende rol. De gemeente zou volgens diverse betrokkenen meer durf moeten tonen om ideeën van onderop echt tot bloei te laten komen.

Het eerlijke verhaal vertellen

Terughoudendheid bij de ‘empowerment’ van bewoners komt vaak voort uit de angst dat bewoners onrealistische plannen hebben en boos worden als ze hun zin niet krijgen (Van Bochove e.a. 2022a). Uit de straatgesprekken en interviews blijkt echter dat bewoners vooral eerlijke, transparante communicatie verwachten, ook – of juist vooral – als iets dat eerder beloofd was, niet doorgaat. Een van de lokale sleutelfiguren die we spraken, geeft een voorbeeld.

‘Leg uit waarom iets niet gaat dat kinderen of jongeren bedacht hebben. Zeg bijvoorbeeld: “Dit moet nu even een maandje wachten, want er is even geen geld voor.” Dan kweek je veel meer begrip dan als je zegt: “Sorry, kan niet.” Zo moet het ook in het groot zijn: leg uit waarom iets niet kan. (...) Daarom vond ik het zo mooi dat de wethouder afgelopen vrijdag zei: “Ik ga mijn uiterste best doen, maar kan niet beloven dat het ook daadwerkelijk gaat gebeuren. Ik ga mijn uiterste best doen, het is fijn als het lukt, maar als het niet lukt geef ik u een terugkoppeling waarom dat niet is gelukt.”’ (medewerker school, Beverwaard)

4.6 Kortom,

Puntsgewijs de belangrijkste bevindingen uit dit hoofdstuk:

- De motieven om wel of niet te stemmen zijn – als we uitzoomen – grotendeels vergelijkbaar in de vier onderzochte wijken. Maar als we inzoomen en kijken wat bewoners en lokale sleutelfiguren in de wijken bezighoudt, zien we ook belangrijke verschillen.
- Bewoners van Hillegersberg en Cool-Scheepvaartkwartier-Stadsdriehoek zijn het meest tevreden over hun wijk, velen noemen het ‘een fijne wijk’, waar geen urgente problemen zijn. In Beverwaard

waarderen veel bewoners het dorpse karakter van hun wijk. Hier worden positieve punten over de wijk echter vaak gevolgd door een 'maar'. In Carnisse-Zuiderpark zijn er geen bewoners die hun wijk typeren als 'fijn'.

- Gevraagd naar wat er speelt in de wijk, noemen veel bewoners van Beverwaard en Carnisse-Zuiderpark het thema veiligheid. Veel bewoners voelen zich onveilig en zien een toename van criminaliteit en geweld. In deze twee wijken en ook in Cool-Scheepvaartkwartier-Stadsdriehoek maken bewoners en sleutelfiguren zich verder zorgen om toenemende armoede en gebrek aan betaalbare huisvesting. Bewoners vinden het vaak onrechtvaardig dat er wel woningen zijn voor nieuwkomers (zoals vluchtelingen), maar niet voor de 'eigen' Rotterdamse bevolking (inclusief gevestigde migranten). In verschillende wijken, maar vooral in Beverwaard, noemen mensen het gebrek aan voorzieningen voor jongeren. In alle wijken storen bewoners zich aan afval op straat en in bredere zin een slecht toegankelijke en/of slecht onderhouden publieke ruimte.
- Sommige bewoners weten niet bij wie zij kunnen aankloppen als er problemen zijn in de wijk. Zij hebben vaak het idee dat niemand voor hun belang of het wijkbelang opkomt. Andere bewoners noemen vooral 'de gemeente' (als abstract geheel) of de politie/wijkagent als aanspreekpunt. Buurthuizen spelen vaak een belangrijke rol in de ontmoeting met dergelijke sleutelfiguren. Wijkraden en bewonersorganisaties worden minder vaak genoemd; wijkraden zijn nog beperkt bekend onder bewoners.
- In het contact met de gemeente storen bewoners zich aan standaardbriefjes in reactie op hun meldingen, aan de wisselingen in contactpersonen waardoor er geen collectief geheugen is, en aan gevraagd worden om ergens in te participeren terwijl het besluit eigenlijk al genomen is. Wat zij waarderen is persoonlijk contact, concrete oplossingen die geboden worden, en 'nette' (tijdige en transparante) communicatie over besluitvorming.
- De aanbevelingen die bewoners en lokale sleutelfiguren doen om de opkomst te verhogen en in bredere zin de betrokkenheid tussen burgers en gemeente(politiek) te versterken, zijn in lijn met het bovenstaande. Ze pleiten voor lokale bestuurders en ambtenaren die

weten wat er speelt in de wijk, die met échte oplossingen komen in plaats van loze beloften, die burgers en burgerparticipatie serieus nemen en die open en transparant zijn over waarom iets niet kan of (nog) niet gedaan wordt. Wijkraden kunnen een schakel zijn tussen de wijk en de gemeente, maar bewoners én wijkraadsleden hebben tijd nodig om hun weg te vinden naar en binnen dit nieuwe orgaan.

Intermezzo: Gemeenteraad, kom op voor alle Rotterdamers¹¹

Via de lokale verkiezingen wijzen inwoners aan wie van hen gemeenteraadslid mogen worden. Artikel 7 van de Gemeentewet geeft vervolgens aan wat de opdracht van de gemeenteraadsliden gezamenlijk is: 'De raad vertegenwoordigt de gehele bevolking van de gemeente.'

De gemeenteraad moet dus opkomen voor alle Rotterdamers. Maar wat vinden Rotterdamers, zowel gemeenteraadsliden als hun mede-inwoners, hoe de gemeenteraad in de praktijk de vertegenwoordigende rol invulling geeft, juist nu de opkomst bij de gemeenteraadsverkiezingen relatief laag is? Gesprekken in diverse wijken, schriftelijke inbreng van en een groepsgesprek met raadsleden (N = 15) geven een eerste antwoord op deze vraag.

In het landsbrede onderzoek naar de lokale niet-stemmer (Vollaard e.a. 2022) kwam naar voren dat ook bij een hogere opkomst bij gemeenteraads-

¹¹ Deze bijdrage van Hans Vollaard is gemaakt in het kader van zijn onderzoek naar wat raadsleden goede volksvertegenwoordigers maakt, mede mogelijkheid gemaakt door een bijdrage van het Fonds Staatsman Thorbecke van de KNAW.

verkiezingen er nog steeds sprake is van een aantal problemen in de lokale democratie, zoals een gebrek aan vertrouwen in lokale politiek onder een deel van de stemmers en niet-stemmers, een gebrek aan informatie over lokale politiek onder stemmers en niet-stemmers, en ongelijke vertegenwoordiging van inwoners. De raadsleden kregen daarom de vraag voorgelegd of ze eerder wilden inzetten op een hogere opkomst of op vertrouwen in en kennis over Rotterdamse politiek. In reactie daarop onderstreepten de nodige raadsleden dat ze een hogere opkomst van belang vinden. Zij hechten aan een hogere opkomst omdat dat hun legitimiteit en mandaat ondersteunt, zoals een raadslid aangeeft: 'Opkomst is belangrijk om te meten of mensen zich door ons vertegenwoordigd *willen* voelen.' Daarbij geven ze aan meer kennis en vertrouwen eveneens belangrijk te vinden, omdat die zouden kunnen bijdragen aan een hogere opkomst. Daarbij tekent een raadslid wel aan: 'Een gezonde dosis wantrouwen is ook niet per definitie verkeerd: Het houdt ons scherp.'

Een hogere opkomst vindt menig raadslid ook belangrijk, omdat zo meer inwoners hun politieke voorkeuren kenbaar maken. Aan raadsleden is vervolgens de vraag voorgelegd of verkiezingen een goed idee geven van wat Rotterdammers willen met hun stad. Veel inwoners stemmen immers niet, terwijl uit kiezersonderzoek blijkt dat een deel van de kiezers hun stem (deels) laten bepalen door politieke overwegingen over landelijke politiek (zie bijvoorbeeld Boogers en Blok 2022). Sommige raadsleden zeggen dat verkiezingen niet of nauwelijks een beeld geven van wat Rotterdammers met hun stad willen. Andere raadsleden geven aan dat verkiezingen wel enige richting geven. Niettemin geven ook de laatste raadsleden regelmatig aan dat ze tussentijds zich op de hoogte moeten stellen van wat Rotterdammers met hun stad willen. Daarbij wijzen sommige raadsleden ook op de verschillen in vertegenwoordiging in de stad: 'De "stem" van Hillegersberg klinkt luider door op de Coolasingel dan die van Carnisse. Niet [alleen] bij de verkiezing, ook één of twee jaar erna.'

Uit het Lokaal Kiezersonderzoek 2018 kwam naar voren dat bijna een derde van de inwoners naast raadsleden allerlei andere personen en organisaties zien die voor mensen zoals zij opkomen, zoals wijkraden, huisartsen, lokale media, kerken en andere religieuze organisaties, en zorg- en welzijnsverleners in de wijk (Denters e.a. 2018). Deze alternatieve vertegenwoordigers kregen duidelijk meer waardering dan raadsleden voor hun vertegenwoordigende werk (een 7,0 tegen een 5,4). In de vraag aan de Rotterdamse raadsleden via welke andere kanalen ze te weten zouden kunnen komen wat Rotterdammers zouden willen met hun stad, werden deze vertegenwoordigers niet genoemd. Ook wijkraden werden niet genoemd door raadsleden; wat dat betreft vormen ze een goede weerspiegeling van de Rotterdamse inwoners bij wie wijkraden evenmin scherp op de radar staan, zo bleek uit de gesprekken in de wijk. Gemeenteraadsleden noemden wel andere kanalen om te weten te komen wat Rotterdammers met hun stad willen, zoals representatieve peilingen, referenda, gesprekken op straat en in de wijk, werkbezoeken en participatietrajecten. Daarbij tekent een enkeling ook aan dat dat soms arbeidsintensief is, terwijl raadsleden al te kampen hebben met hoge tijdsdruk.

Met de vraag hoe raadsleden te weten komen wat Rotterdammers willen, komt ook de kwestie aan bod op welke manier raadsleden hun mede-inwoners vertegenwoordigen. Uit de straatgesprekken in de wijken valt allereerst op dat de nodige inwoners wat dat betreft geen verwachtingen hebben van raadsleden. Ze weten niet wat raadsleden doen en vinden het ook niet altijd van belang om dat te weten. Daarnaast kennen ze vaak raadsleden niet. Alleen de raadsvoorzitter, burgemeester Aboutaleb, geniet nog bekendheid. Als inwoners wel verwachtingen hebben dan hechten ze er vooral aan dat raadsleden 'woord houden', 'weten wat er speelt' en problemen als veiligheid en huisvesting aanpakken. Dat gaat echter regelmatig gepaard met twijfel of raadsleden dat ook doen.

In wetenschappelijke studies van vertegenwoordiging in Nederlandse gemeenteraden worden verschillende manieren van vertegenwoordiging

onderscheiden, zoals de *partijganger* die de partijlijn volgt en uitdraagt, de *vertrouwenspersoon* die na een uitwisseling van expertise en argumenten naar eigen inzicht besluit wat goed is voor het algemeen belang, en de *democratische procesbewaker* die zich inzet om inwoners zoveel mogelijk te laten meebeslissen en bij de besluitvorming zoveel mogelijk belangen en behoeften meeweegt (Denters e.a. 2018). Juist over de rol van democratische procesbewaker zijn inwoners, in het bijzonder de praktisch opgeleiden, veel meer ontevreden dan raadsleden (Denters e.a. 2020; Vollaard e.a. 2021). Terwijl het oordeel van inwoners over de rol van democratische procesbewaker juist stevig van invloed is op de algemene waardering voor het volksvertegenwoordigende werk door raadsleden. Daar ligt dus mogelijkheid om een sterkere vertegenwoordigingsband tussen inwoners en raadsleden op te bouwen tussen de verkiezingen in.

De Rotterdamse raadsleden is daarom gevraagd wat zij een goede invulling van hun volksvertegenwoordigende rol vinden. In de wijze waarop raadsleden reageren op deze vraag blijkt allereerst dat ze niet altijd even goed uit de voeten kunnen met het geboden onderscheid in manieren van vertegenwoordiging. Verscheidene raadsleden zeggen daarnaast dat ze de rollen combineren of het van het onderwerp laten afhangen welke rol domineert. Bij een onderwerp waarover het verkiezingsprogramma zich niet uitspreekt, hebben ze meer ruimte om eigen of andere inzichten een rol te laten spelen. Verschillende raadsleden benadrukken dat ze het juist belangrijk vinden om de partijlijn te volgen: in hun verkiezingsprogramma hebben ze immers beloofd aan de kiezers wat ze zouden gaan doen.

Wat is de eerste indruk nu: komt de gemeenteraad op voor alle Rotterdammers? Met een focus op een hoger opkomstcijfer zou de raad – wellicht ongewild – de ongelijke vertegenwoordiging van Rotterdammers in de hand werken. Bepaalde groepen inwoners komen immers structureel minder op bij verkiezingen. Daardoor komen via verkiezingen bepaalde standpunten minder goed tot uiting, want de gemiddelde niet-stemmer heeft deels andere standpunten dan de gemiddelde stemmer. En dat is niet anders

met een opkomst van een paar procentpunten hoger. Of ongelijke opkomst bij verkiezingen ook daadwerkelijk leidt tot ongelijke vertegenwoordiging hangt echter van de opstelling van de gemeenteraad af. Het is de verantwoordelijkheid van de gemeenteraadsleden gezamenlijk om tussen de verkiezingen in goed in beeld te krijgen wat alle Rotterdammers met hun stad willen om vervolgens in het stadhuis gezamenlijk alle belangen en behoeften tegen elkaar af te wegen. Getuige de soms wat sceptische reacties onder stemmers en niet-stemmers over het vertegenwoordigende werk van raadsleden, is daar nog wel werk aan de winkel.

5. Conclusies en aanbevelingen

In dit hoofdstuk maken we de balans op van de bevindingen. Daarnaast laten we zien welke handelingsperspectieven de gemeenteraad heeft voor de korte en lange termijn. Want de slotsom van dit onderzoek is niet onverdeeld positief. De lage opkomst bij de verkiezingen hangt samen met dieperliggende sociaaleconomische en culturele breuklijnen in de Rotterdamse samenleving. En er is nog werk aan de winkel als het gaat over de kwaliteit van de vertegenwoordigende rol die de gemeenteraad heeft in het lokale democratische proces.

5.1 Conclusies

De lage opkomst bij de gemeenteraadsverkiezingen van 2022 vormden de aanleiding voor dit onderzoek. Waarom gingen veel Rotterdammers niet stemmen, en hoe komt het dat het opkomstpercentage zo verschilde tussen wijken?

Motieven om wel of niet te stemmen

Uit ons onderzoek blijkt dat de motieven van zowel stemmers als niet-stemmers gelaagd zijn, en dat hun motieven deels overlappen. De meest genoemde redenen om niet te stemmen zijn: gebrek aan vertrouwen dat je stem ertoe doet, gebrek aan belangstelling voor politiek in het algemeen en in het bijzonder de lokale politiek, gebrek aan ervaren urgentie, en wel willen stemmen, maar obstakels ervaren (zoals geen stempas ontvangen, taalbarrière). De meest genoemde redenen om wel te stemmen zijn: je uitspreken om een verschil te kunnen maken ('als je niet stemt mag je niet

klagen') en stemrecht als een recht dat je moet koesteren door het te benutten. Een deel van de stemmers zegt echter ook een gebrek aan vertrouwen te hebben en denkt dat hun stem er eigenlijk niet toe doet. We zagen wat betreft de motieven om wel of niet te stemmen geen grote verschillen tussen de vier wijken. Het gebrek aan ervaren urgentie ('er speelt niet veel in de wijk'), hoorden we alleen in de wijken Hillegersberg en Cool-Scheepvaartkwartier-Stadsdriehoek.

Stemmers die tot nu toe (bijna) altijd stemmen, zeggen meestal dat ze in de toekomst zullen blijven stemmen. Mensen die (bijna) nooit stemmen, of soms wel en soms niet, noemen verschillende redenen om een volgende keer wel te gaan stemmen. Sommigen leggen vooral de verantwoordelijkheid bij lokale politici ('ze moeten mijn vertrouwen eerst verdienen'), anderen zien vooral een rol voor zichzelf ('ik moet me er meer in verdiepen').

Verschillen en overeenkomsten tussen wijken

Om de verschillen in opkomst tussen Rotterdamse wijken beter te kunnen begrijpen, hebben we breder gekeken dan alleen naar stemgedrag. Wat speelt er in de verschillende wijken, wat houdt bewoners bezig? Bewoners van Hillegersberg en Cool-Scheepvaartkwartier-Stadsdriehoek zijn het meest tevreden over hun wijk, velen noemen het 'een fijne wijk', waar geen urgente problemen zijn. In Beverwaard waarderen veel bewoners het dorps karakter van hun wijk. Hier worden positieve punten over de wijk echter vaak gevolgd door een 'maar'. In Carnisse-Zuiderpark zijn er geen bewoners die hun wijk spontaan typeren als 'fijn'.

Gevraagd naar wat er speelt in de wijk, antwoorden veel bewoners van Beverwaard en Carnisse-Zuiderpark met het thema veiligheid. Veel bewoners voelen zich onveilig en zien een toename van criminaliteit en geweld. In deze twee wijken en ook in Cool-Scheepvaartkwartier-Stadsdriehoek maken bewoners en sleutelfiguren zich verder zorgen om toenemende armoede en gebrek aan betaalbare huisvesting. Bewoners vinden het vaak onrechtvaardig dat er wel woningen zijn voor bepaalde doelgroepen ('rijken', 'vluchtelingen'), maar niet voor de doelgroep waartoe ze zelf behoren. In verschillende wijken, maar vooral in Beverwaard, noemen mensen het gebrek aan voorzieningen voor jongeren. In alle wijken storen bewoners zich aan afval op straat en in

brede zin een slecht toegankelijke en/of slecht onderhouden publieke ruimte.

In Carnisse-Zuiderpark en Beverwaard wonen relatief veel bewoners die behoren tot groepen die oververtegenwoordigd zijn onder niet-stemmers: mensen met een praktische opleiding, jongeren en mensen met een (eerste generatie) migratieachtergrond. In deze wijken voelen veel mensen zich in de steek gelaten. Ze vinden dat er vaak beloften gedaan worden door politici en ambtenaren, maar dat deze niet waargemaakt worden. In Hillegersberg en Cool-Scheepvaartkwartier-Stadsdriehoek zijn veel bewoners ook kritisch, bijvoorbeeld over hoe je in contact komt met de juiste persoon binnen de gemeente om iets te melden, en hoe er dan vervolgens met die melding wordt omgegaan. Maar over het algemeen zijn zij meer tevreden over hun wijk.

Vertegenwoordiging

Sommige bewoners weten niet bij wie zij kunnen aankloppen als er problemen zijn in de wijk. Zij hebben vaak het idee dat niemand voor hun belang of het wijkbelang opkomt. Andere bewoners noemen vooral 'de gemeente' (als abstract geheel) of de politie/wijkagent als aanspreekpunt. Buurthuizen spelen vaak een belangrijke rol in de ontmoeting met dergelijke sleutelfiguren. Bewonersorganisaties en wijkraden worden minder vaak genoemd; de nieuwe wijkraden zijn nog beperkt bekend onder bewoners.

In het contact met de gemeente storen bewoners zich aan standaardbriefjes in reactie op hun meldingen, aan de wisselingen in contactpersonen waardoor er geen collectief geheugen is, en gevraagd worden om ergens in te participeren terwijl het besluit eigenlijk al genomen is. Wat zij waarderen is persoonlijk contact, het bieden van concrete oplossingen, en 'nette' (tijdige en transparante) communicatie over besluitvorming.

Incidenteel of structureel

Is de lage opkomst van 2022 nu een incident of iets structureels? Uit ons onderzoek blijkt dat gebeurtenissen zoals de toeslagenaffaire invloed hebben op het vertrouwen van mensen in de (lokale) politiek. Tegelijkertijd is gering politiek vertrouwen bij veel Rotterdammers dieper geworteld. Recente en minder recente gebeurtenissen in de lokale en landelijke politiek spelen hierbij

een rol. Maar ook een algemener gevoel dat beloften niet worden nagekomen en negatieve ervaringen in eigen contact met 'de gemeente' dragen hieraan bij. Ook als de opkomst een volgende keer hoger zou zijn, betekent het niet dat deze onderliggende problemen zijn verdwenen.

Ook geringe kennis van en beperkte interesse in lokale politiek, vooral onder sommige groepen en in bepaalde wijken, is van structurele aard. Groepen waarvan we uit landelijk onderzoek weten dat deze zijn oververtegenwoordigd onder niet-stemmers, zijn verhoudingsgewijs meer aanwezig in Rotterdam, zeker in bepaalde wijken. Sommige bewoners en lokale sleutelfiguren geven wel aan dat er de afgelopen jaren een toename is van bepaalde groepen met over het algemeen minder lokale binding, zoals arbeidsmigranten en expats. Dat zou de opkomst daar nog verder hebben kunnen drukken.

5.2 Handelingsperspectieven

Naast het bieden van inzicht in de redenen waarom mensen in verschillende Rotterdamse wijken wel of niet stemmen, biedt het onderzoek aanknopingspunten voor het verbeteren van de opkomst en vertegenwoordiging van Rotterdammers. We relateren onze eigen bevindingen hierbij aan wat bekend is uit eerder onderzoek.

Algemene uitgangspunten: responsief, rechtvaardig en resultaat

Een goed werkende (lokale) overheid voldoet aan het criterium van de drie R-en: ze is responsief, rechtvaardig, en boekt resultaat (Den Ridder e.a. 2022).

- *Responsiviteit* staat voor het serieus nemen van bewoners en hun zorgen, opvattingen en ideeën. Niet alleen door te luisteren, maar ook door politieke en ambtelijke afwegingen te verantwoorden. Vooral als *niet* tegemoet wordt gekomen aan wat bewoners belangrijk vinden. Het is goed om te beseffen dat veel mensen nauwelijks onderscheid maken tussen politiek, bestuur en ambtelijke organisatie: het is allemaal 'de gemeente'. In de wijken die we onderzochten, ervaren veel bewoners een grote afstand tot de gemeente. Die is voor hen niet of moeilijk bereikbaar, en ze voelen zich ook niet gezien.

- *Rechtvaardigheid* gaat over een overheid die eerlijk en transparant handelt. Zo min mogelijk verschil maakt tussen mensen, zodat ze ervaren dat 'de gemeente' er is voor iedereen en dat iedereen meetelt. Dit onderzoek laat zien dat nogal wat bewoners van verschillende wijken *niet* dat gevoel hebben, bijvoorbeeld als het gaat om het woonbeleid van de gemeente.
- *Resultaat* betreft de concrete aanpak van grote en kleine problemen. Doen wat nodig is en de voortgang en resultaten zichtbaar maken voor bewoners. Juist in wijken waarin sprake is van een complexe samenhang van maatschappelijke problemen, is het boeken en laten zien van resultaten een belangrijke stap om vertrouwen in de overheid te versterken. Ook dat kwam in dit onderzoek duidelijk naar voren: mensen missen daadkracht bij het oplossen van de problemen in hun wijk. Nogal eens maakt 'de gemeente' beloften niet waar.

Nadrukkelijke aandacht voor de drie R-en zou een overkoepelende en gezamenlijke opgave moeten zijn voor de gemeenteraad, het college van burgemeester en wethouders, én de gemeentelijke organisatie. Welke vorm dat precies gaat aannemen, moet door diezelfde partijen worden uitgewerkt: actief optreden dat past in de (politieke) context van Rotterdam. Dit onderzoek legt hiervoor de basis en het is zinvol om de komende jaren de acties die eruit volgen te monitoren, met het oog op voortgang, bijsturing en resultaten. Daar zouden lokale sleutelfiguren en actieve bewoners – mensen zoals we die ook gesproken hebben tijdens het onderzoek – bij kunnen worden betrokken. Zij weten immers vaak goed wat speelt in de wijk.

Mogelijkheden om opkomst te bevorderen

Grofweg zijn er twee soorten handelingsperspectieven, blijkt uit studies naar niet-stemmers bij de gemeentelijke verkiezingen en onderzoek naar de verhouding tussen overheid en burger, namelijk opkomst verhogende maatregelen en interventies die politieke betrokkenheid in bredere zin versterken. Beide soorten interventies kunnen meer op de korte of op de langere termijn zijn gericht.

De mogelijkheden die gemeenten zelf hebben om de opkomst bij verkiezingen te bevorderen, zijn maatregelen gericht op het wegnemen van

praktische belemmeringen om te stemmen, en het inzetten van opkomst bevorderende informatiecampagnes.¹² Het wegnemen van belemmeringen om te gaan stemmen kan enigszins bijdragen aan een hogere opkomst. Bijvoorbeeld door op meer, toegankelijke en vindbare plekken stembureaus in te richten, zodat burgers minder moeite hoeven te doen. Er zijn ook aanwijzingen dat enigerlei vorm van reminder op de dag van de verkiezingen, bijvoorbeeld via sociale media, de opkomst verbetert (Bergh e.a. 2021). Maar al deze maatregelen werken aan een (iets) hogere opkomst bij uitsluitend groepen bewoners, die toch al wilden gaan stemmen. Dergelijke maatregelen hebben niet of nauwelijks effect op de opkomst van groepen bewoners die structureel minder vaak stemmen: jongeren, bewoners met een migratieachtergrond (behorende tot de eerste generatie) en praktisch opgeleide bewoners (Vollaard e.a. 2022).

Aandacht voor 'doelgroepen'?

Vermeulen, Kaulingfreks en Redan (2023) pleiten in hun Amsterdamse onderzoek voor het verminderen van de participatieve ongelijkheid en stellen voor om in de toekomst de aandacht vooral te richten op de doelgroepen onder wie – en de wijken waarin – de opkomst laag is. Ook Van Bochove, Klarenbeek en Moors (2022) concluderen op basis van hun onderzoek in vijf gemeenten dat er voor het bereiken van specifieke doelgroepen, zoals jongeren, een gerichte aanpak nodig is. Het kan dan gaan om een doelgroepgericht aanbod van informatie en het organiseren van bijeenkomsten gericht op specifieke groepen. Zo'n 'doelgroepenbeleid' zal volgens Vollaard e.a. (2022) echter voor verdeeldheid zorgen in gemeenteraden, 'omdat dat sommige partijen meer electorale winst zou kunnen opleveren dan andere' (p. 93). Vanwege deze politieke weerstand kiezen veel gemeenten liever voor een algemeen beleid, gericht op het verhogen van de opkomst onder alle stemgerechtigden. Hier ligt hoe dan ook een afweging die gemaakt moet worden. Eigenlijk bij elk van de maatregelen die hieronder aan de orde komen: waar ligt het accent op de lijn van algemeen naar specifiek?

¹² Daarnaast zijn ook institutionele maatregelen denkbaar, zoals het herintroduceren van de opkomstplicht en het tegelijkertijd organiseren van de gemeenteraadsverkiezingen en de Tweede Kamerverkiezingen (zie over de wenselijkheid en mogelijke gevolgen daarvan: Vollaard

Informereren over de lokale politiek

Nogal wat Rotterdammers die we in het onderzoek spraken, geven aan dat zij niet goed weten hoe stemmen werkt (stemprocedure), of op wie ze zouden moeten stemmen (gemeentepolitiek en standpunten van politieke partijen). Het informeren van bewoners over de lokale politiek is feitelijk een doorlopend proces. Bewoners gaan hier vaak niet zelf naar op zoek. Veel bewoners hebben nu eenmaal, zo vertelden ze ook aan ons, weinig interesse in de lokale politiek (zie ook Vollaard e.a. 2022). Voor specifieke groepen mensen die anderstalig zijn of laaggeletterd, kan voorlichtingsmateriaal worden gemaakt dat meer visuele informatie geeft over het stemproces. Meer algemeen lijkt het zinvol dat de gemeente informatie verstrekt over waar de gemeente allemaal wel en niet over gaat, en hoe dat het leven van inwoners van de stad kan raken. De afgelopen jaren heeft de gemeente er immers tal van taken en verantwoordelijkheden bij gekregen. Lokale en wijkgerichte (sociale) media of bewonersinitiatieven zouden hier een rol bij kunnen spelen.

Op welke partij je moet stemmen, is voor best veel mensen een lastige vraag. Meer informatie over de uitgangspunten en standpunten van partijen kan hierbij helpen. Meer informatie in lokale media heeft als nadeel dat hier meestal minder aandacht voor bestaat dan voor landelijke media. En meer informatie in de landelijke media kan weer nadelig zijn voor het maken van een goed geïnformeerde lokale keuze, omdat landelijke thema's dan al gauw lokale kwesties overschaduwen (Vollaard e.a. 2022). Hoewel stemhulpen een effectief middel zijn (Gemenis en Rosema 2014; Van Zuydam e.a. 2018), bieden deze weinig diepgaande informatie over de uitgangspunten en standpunten van partijen.

Betrokkenheid vergroten: langdurige en structurele inspanningen

Waar alle lokale en landelijke studies het over eens zijn, is dat de lage opkomst in breder perspectief geplaatst moet worden. Om de lokale democratie duurzaam te versterken, is aandacht nodig voor de relatie tussen bewoners,

e.a. 2022, p. 92-93). Gemeentebesturen hebben daar geen directe invloed op. We laten dergelijke maatregelen daarom hier buiten beschouwing.

bestuurders en politici. Opkomstonderzoek en studies naar het vertrouwen van burgers in de overheid bieden hier verschillende aanknopingspunten voor.

Vertrouwen als bijproduct

In het onderzoek van Peeters e.a. (2020) worden vijf narratieven van burgers over gebrek aan vertrouwen in de overheid onderscheiden: (1) De overheid is onzichtbaar voor de burger, (2) De burger is onzichtbaar voor de overheid, (3) De overheid trekt sommige groepen burgers voor en stelt andere achter, (4) De overheid luistert niet naar de burger, (5) De overheid is incompetent. Deze opvattingen werden in onderzoek naar de ervaringen rondom de gemeentelijke corona-aanpak eerder samengevat als 'de overheid ziet mij niet', 'ik zie de overheid niet', en 'de overheid kan het niet' (Van Bochove e.a. 2022b). Deze bronnen van wantrouwen waren ook zichtbaar in het onderzoek naar de lage opkomst in (wijken in) Almere, Den Haag, Den Helder, Oldambt en Weert (Van Bochove, Klarenbeek en Moors 2022) en in Amsterdam (Vermeulen, Kaulingfreks en Redan 2023). Net als in de analyse van de beweegredenen van niet-stemmers in Den Haag (Baetens e.a. 2023).

In plaats van beleid te richten op zoiets groots als 'het herstel van vertrouwen in de overheid', is het volgens verschillende studies beter om vertrouwen te zien als een soort bijproduct van hoe burgers het handelen van de overheid beoordelen: onder het motto 'Als de overheid haar werk goed doet, dan volgt het vertrouwen hopelijk vanzelf' (Den Ridder e.a. 2022, p. 42).

Langskomen, luisteren en doen

Bestaande onderzoeken, maar ook bewoners van Rotterdam en lokale sleutelfiguren, doen vooral aanbevelingen om de relatie tussen burger en overheid te verbeteren. De bal ligt bij de lokale overheid en politiek, vinden velen. Bewoners ervaren een afstand tussen hun dagelijkse realiteit en het beleid dat vanuit de gemeente wordt ontwikkeld. 'Ze zouden hier eens een tijdje moeten komen wonen': doorleefde kennis van de problematiek en praten met echte mensen, in plaats van beleid gebaseerd op cijfers, dat is wat volgens veel bewoners nodig is. Regelmatig langskomen en weten wat er speelt, is echter niet voldoende. Wat aan de betrokkenheid van burgemeester Aboutaleb in Carnisse wordt gewaardeerd, is dat actie wordt ondernomen. Veel problemen rond veiligheid, armoede, huisvesting en overbewoning zijn

niet van de ene op de andere dag op te lossen. Dat weten mensen zelf ook wel. Maar begin ergens aan, doe, want dat maakt voor bewoners het verschil.

Participatie serieus nemen en het eerlijke verhaal vertellen

Bewoners die zich inzetten voor verbetering van de wijk, voelen zich niet altijd serieus genomen. Bewonersparticipatie staat vaak op een lage trede van de participatieladder (Arnstein 1969): het gaat om bewoners informeren of hun advies vragen. Echt meebeslissen is er vaak niet bij, terwijl die verwachting vooraf wel gewekt wordt. Ook de nieuwe wijkraden, bedoeld als schakel tussen de wijk en de gemeente, hebben slechts een adviserende rol. De gemeente zou volgens diverse betrokkenen meer durf moeten tonen om ideeën van onderop echt tot bloei te laten komen. Bewoners bespeuren feilloos de terughoudendheid die dikwijls gepaard gaat met enige vorm van 'empowerment' van bewoners. Bestuurders en ambtenaren zijn meer of minder impliciet bevreesd, dat bewoners onrealistische plannen hebben en boos worden als ze hun zin niet krijgen (Van Bochove e.a. 2022a). Uit onze straatgesprekken en interviews blijkt echter, dat bewoners vooral eerlijke en transparante communicatie verwachten, ook – of juist vooral – als iets dat eerder beloofd was, niet doorgaat. 'Daarom vond ik het zo mooi,' vertelde de medewerker van een school in Beverwaard, 'dat de wethouder afgelopen vrijdag zei: "Ik ga mijn uiterste best doen, maar kan niet beloven dat het ook daadwerkelijk gaat gebeuren. Ik ga mijn uiterste best doen, het is fijn als het lukt, maar als het niet lukt geef ik u een terugkoppeling waarom dat niet is gelukt."' Zo communiceren ervaren mensen als responsief en vooral als rechtvaardig.

Versterken democratische vaardigheden

De lage opkomst onder specifieke groepen bewoners, zoals die uit vrijwel al het onderzoek naar de gemeenteraadsverkiezingen van 2022 naar voren komt, brengt het risico met zich mee dat hun belangen in de gemeenteraad minder goed worden vertegenwoordigd. Jongeren, bewoners met een praktische opleiding en mensen met een migratieachtergrond (met name de eerste generatie) maken minder vaak de gang naar de stembus (Vollaard e.a. 2022). Het verhogen van de politieke betrokkenheid van deze groepen bewoners vraagt om langdurige en structurele inspanningen, maar ook, zoals we al aangaven, om een principiële afweging.

Volgens velen ligt de sleutel voor een hogere opkomst in het onderwijs aan jongeren. Zo pleiten Vermeulen, Kaulingfreks en Redan (2023) ervoor om jongeren beter te informeren over de politiek en hun interesse te vergroten, bijvoorbeeld door middel van onderwijsmodules vlak voor de verkiezingen én structureel democratie- en burgerschapsonderwijs. Bij het versterken van democratische vaardigheden gaat het vooral ook om het aanleren van gespreksvaardigheden. Door daarin te investeren in wijken met een structureel lage opkomst, kan het van generatie op generatie doorgeven van de traditie van het niet-stemmen worden doorbroken. Een fikse investering, die evident werkzaam is (Dassonneville e.a. 2012; Eichhorn 2018; Keating en Janmaat 2016; Ohme e.a. 2020; Pasek e.a. 2008), maar pas op lange termijn rendeert. En waar het onderwijs een weg biedt voor jongeren, zouden buurthuizen en bibliotheken de mogelijkheid bieden aan alle Rotterdammers te laten zien hoe ze politieke invloed zouden kunnen uitoefenen.

Op zoek naar het 'wij' in de wijk

Wat ten slotte ook werkt om meer mensen te laten stemmen, is inzetten op ' nabije schakels'. Persoonlijk contact via iemand uit het eigen sociale netwerk is een terugkerend element in succesvolle aanpakken om (politieke) betrokkenheid te vergroten (Cormack 2019; Bond e.a. 2012; Gerber en Green 2017; Van Ostaaijen e.a. 2016). Kanttekening hierbij is wel, dat een betere opkomst niet automatisch ook meer inzicht in democratische of politieke processen impliceert. Sleutelfiguren en sleutelorganisaties, zoals zelforganisaties, zijn een belangrijke schakel tussen bewoners en de lokale politiek. Zulke 'niet-gekozen vertegenwoordigers' (Van de Bovenkamp en Vollaard 2017) zijn cruciaal voor het bij elkaar brengen van de behoeften en ervaringen van bewoners en de gemeente. Zij genieten vaak het vertrouwen van burgers en hebben connecties die andere bewoners missen (Van Bochove, Klarenbeek en Moors 2022). Uit het Lokaal Kiezersonderzoek 2018 kwam naar voren, dat bijna een derde van de inwoners naast raadsleden allerlei andere personen en organisaties zien die voor mensen zoals zij opkomen, zoals wijkraden, huisartsen, lokale media, kerken en andere religieuze organisaties, en zorg- en welzijnsverleners in de wijk (Denters e.a. 2018). Ook in ons onderzoek in de vier Rotterdamse wijken noemden bewoners vaak een wijkagent of een professional in een buurthuis als personen bij wie ze

aankloppen als ze een probleem ervaren of iets willen aankaarten. Sleutelfiguren fungeren als oren en ogen van hun achterban en kunnen relevante informatie over bijvoorbeeld verkiezingen verspreiden. Bij het 'inschakelen' van dergelijke personen en organisaties is het wel van belang – ook met het oog op een langduriger effect dan opkomst alleen – hun autonomie te garanderen en hen zelf een aanpak te laten kiezen voor opkomstbevordering en het versterken van de relatie tussen politiek en burger (Vermeulen, Kaulingfreks en Redan 2023).

We onderstreepten in ons onderzoek, dat bewoners de ervaring hebben dat lokale politici hen niet zien staan. Bewoners zijn dan ook niet erg scheutig met complimenten aan het adres van raadsleden. Landelijk onderzoek liet eerder zien, dat raadsleden een lagere waardering scoorden voor hun vertegenwoordigende werk dan de alternatieve 'niet-gekozen vertegenwoordigers' in de wijk die voor de belangen van bewoners opkomen (Denters e.a. 2018). Bewoners – de praktisch opgeleiden in het bijzonder – zijn bovendien kritisch op hoe raadsleden hun rol en taak als democratische procesbewaker vervullen. Raadsleden zelf zijn daar veel positiever over (Denters e.a. 2020; Vollaard e.a. 2021). Dit verschil tussen beeld en zelfbeeld is van belang bij het toewerken naar het ideaal: een stad waarin opkomst dan wel vertegenwoordiging van alle Rotterdammers verzekerd is.

6. Bijlagen

- 6.1 Gebruikte literatuur
- 6.2 Verantwoording onderzoekopzet en -methode
- 6.3 Gebruikte vragenlijsten
- 6.4 Gebruikte afbeeldingen

6.1 Gebruikte literatuur

Arnstein, S.R. (1969). A ladder of citizen participation. *Journal of the American Institute of planners*, 35(4), 216-224.

Baetens, T., M. van Bochove, C. Bleijenberg en H. Moors (2023). *Mooipraters. Maar ze luisteren niet. Over de opkomst bij de Haagse gemeenteraadsverkiezingen*. Den Haag: EMMA/De Haagse Hogeschool.

Bergh, J., D.A. Christensen en R.E. Matland (2021). When is a reminder enough? Text message voter mobilization in a European context. *Political Behavior*, 43, 1091–1111.

Blok, L. de, J. den Ridder en M. Boogers (2022). 'Bijzondere omstandigheden in 2022?' (p. 52-68). In: Vollaard, H., L. de Blok, J. den Ridder en G. Jansen, *De lokale niet-stemmer. Een analyse van de lage opkomst bij de gemeenteraadsverkiezingen van 2022*. Den Haag: Ministerie van BZK. <https://open.overheid.nl/documenten/ronl-3f8450319bfdoafa2ff3b2606559412c1aad0051/pdf>

Bochove, M. van, I. Abaaziz, J. Dermaux, R. Engbersen, F. Lustenhouwer, K. Rusinovic, S. Verweij en M. Wassenaar (2022a). *Gemeentelijke aanpak prioritaire gebieden en wijkagenda's Lessen uit de praktijk en aanbevelingen voor kwalitatieve monitoring*. Den Haag: De Haagse Hogeschool, Platform31 & Movisie. <https://www.dehaagsehogeschool.nl/sites/hhs/files/documents/Gemeentelijke%20aanpak%20prioritaire%20gebieden%20en%20wijkagenda%E2%80%99s%20V3.pdf>

Bochove, M. van, L. Klarenbeek en H. Moors (2022). *Verhalen achter de lage opkomst. Over de motieven van niet-stemmers bij de verkiezingen in vijf gemeenten*. Den Haag: EMMA. <https://www.kennisopenbaarbestuur.nl/documenten/rapporten/2022/10/01/onderzoeksrapport-niet-stemmers-in-vijf-gemeenten>

Bochove, M. van en H. Moors (2022). 'Kwalitatief onderzoek naar motieven van niet-stemmers' (p. 69-77). In: Vollaard, H., L. de Blok, J. den Ridder en G. Jansen, *De lokale niet-stemmer. Een analyse van de lage opkomst bij de gemeenteraadsverkiezingen van 2022*. Den Haag: Ministerie van BZK. <https://open.overheid.nl/documenten/ronl-3f8450319bfdoafa2ff3b2606559412c1aad0051/pdf>

Bochove, M. van, K. Rusinovic, B. el Farisi, J. Bussemaker en G. Engbersen (2022b) *Lessen van de coronacrisis voor het sociaal domein: van impact naar transformatie*. Rotterdam: Erasmus School of Social and Behavioural Sciences & Kenniswerkplaats Leefbare Wijken. https://www.impactcorona.nl/wp-content/uploads/2022/04/Lessen-van-het-sociaal-domein_DEF_digitaal.pdf

Bochove, M., H. Moors en T. Schijvenaars (2022). Polarisatie en de pandemie: hielp Corona tegenstellingen creëren en uitvergroten? In: P. Dekker (red.) *Politieke polarisatie in Nederland*. Het Wereldvenster, 146-157.

Bond, R., C. Fariss, J. Jones, A.D.I. Kramer, C. Marlow, J.E. Settle en J.H. Fowler (2012). A 61-million-person experiment in social influence and political mobilization. *Nature*, 489, 295–298.

Boogers, M. en L. de Blok (2022). Opkomst en kiesgedrag. In: H. Vollaard en G. Jansen (red.). *Democratie in de gemeente: Lokaal Kiezersonderzoek 2022*. Utrecht: Universiteit Utrecht, 12-25.

Custers, G. (2021). *The new divided city: Class transformation, civic participation and neighbourhood context*. Dissertatie. Rotterdam: Erasmus Universiteit Rotterdam.

Cormack, L. (2019). Leveraging peer-to-peer connections to increase voter participation in local elections. *Politics & Policy*, 47(2), 248-266.

Dassonneville, R., E. Quintelier, M. Hooghe en E. Claes (2012). The relation between civic education and political attitudes and behavior: A two-year panel study among Belgian late adolescents, *Applied Developmental Science*, 16(3), 140-150.

Denters, B., H. Vollaard en H. van de Bovenkamp (2020). Innovating local representative democracy: How citizens evaluate new roles of elected and non-elected representatives, *Public Sector Innovation Journal*, 25(3), 1-21.

Denters, B., H. Vollaard, H. van de Bovenkamp en F. Meijerink (2019). Gekozen en niet-gekozen vertegenwoordigers op lokaal niveau. In: B. Denters en G. Janssen (red.), *Lokaal Kiezersonderzoek 2018*. Enschede: Universiteit Twente, 18-27.

Eichhorn, J. (2018). Mobilisation through early activation and school engagement: The story from Scotland. *Journal of Youth Studies*, 21(8), 1095-1110.

Engbersen, G., M. van Bochove, J. de Boom, J. Bussemaker, B. el Farisi, A. Krouwel, J. van Lindert, K. Rusinovic, E. Snel, L. Van Heck, H. van der Veen en P. van Wensveen (2021). *De laag-vertrouwen samenleving: de maatschappelijke impact van COVID-19 in Amsterdam, Den Haag, Rotterdam & Nederland, vijfde meting*. Erasmus School of Social and Behavioural Sciences & Kenniswerkplaats Leefbare Wijken. https://www.impactcorona.nl/wp-content/uploads/2021/11/Def_-1-november_rapport_laag-vertrouwensamenleving_def83.pdf

Engbersen, G., M. van Bochove, J. de Boom, J. Burgers, G. Custers, Ö. Erdem, A. Krouwel, J. van Lindert, E. Snel, M. van Toorn, P. van Wensveen, T. Wentink (2020). *De bedreigde stad: De maatschappelijke impact van COVID-19 op Rotterdam*. Rotterdam: Erasmus School of Social and Behavioural Sciences & Kenniswerkplaats Leefbare Wijken. https://www.impactcorona.nl/wp-content/uploads/2020/10/2020-04-Def_rapportdebedreigde-stad.pdf

Flinders, M. (2009). Bridging the gap: Revitalising politics and the politics of public expectations. *Representation*, 45(3), 337-347.

Gemenis, K. en M. Rosema (2014). Voting advice applications and electoral turnout. *Electoral Studies*, 36, 281-289.

Gerber, A.S. en D.P. Green (2017). Field experiments on voter mobilization: An overview of a burgeoning literature. In A.V. Banerjee en E. Duflo (red.), *Handbook of Economic Field Experiments*, 1, 395-438.

Hulst, G. van der en S. Zuydam (2022). *Opkomst bij gemeenteraadsverkiezingen in Nederland: Daar zit potentie in*. Utrecht: Citisens/Necker. <https://www.citisens.nl/assets/Whitepaper/Whitepaper-Opkomstbevordering-Citisens-juni2022.pdf>

Hulst, G. van der, M. Zonneveld en M. Boogers (2023). *Onderzoek opkomst Rotterdam*. Utrecht: Citisens.

Keating, A. en J.G. Janmaat (2016). Education through citizenship at school: Do school activities have a lasting impact on youth political engagement? *Parliamentary Affairs*, 69, 409-429.

Kemmers, R. (2022). *"Us know who is to blame": Understanding popular political discontents in the Netherlands*. Dissertatie. Rotterdam: Erasmus Universiteit Rotterdam.

Koster, W. de (2022). *Over de betekenis van betekenis*. Rotterdam: Erasmus Universiteit. <https://www.eur.nl/essb/media/106642>

Meer, J. van der en M. Ham (2022). *Niet boos maar machteloos. Twintig jaar onderzoek naar de boze burger*. Amsterdam: Van Genneep.

Moors, H. (2023). Protest in Coronatijd. Kijken naar maatschappelijke onrust en rellen. *Cahiers Politiestudies*, 67, 215-248.

OBI (2022). *Gemeenteraadsverkiezingen 2022 Rotterdam*. Rotterdam: Onderzoek en Business Intelligence/Gemeente Rotterdam. <https://onderzoeko10.nl/documents/Politiek-en-bestuur>

Ohme, J., F. Marquart en L.M. Kristensen (2020). School lessons, social media and political events in a get-out-the-vote campaign: successful drivers of political engagement among youth? *Journal of Youth Studies*, 23(7), 886-908.

Ostaaijen, J. van, M. Epskamp en M. Dols (2016) *Verbetering op komst: Een verkenning naar een effectieve gemeentelijke inzet van communicatiemiddelen voor de opkomst bij lokale verkiezingen*. Tilburg/Rotterdam: Tilburg University & OBI/Gemeente Rotterdam. <http://www.vanostaaijen.nl/wp-content/uploads/2016/11/Verbetering-op-komst-onderzoeksrapport-2016.pdf>

Pasek, J., L. Feldman, D. Romer en K.H. Jamieson (2008). Schools as incubators of democratic participation: Building long-term political efficacy with civic education. *Applied Developmental Science*, 12(1), 26–37.

Peeters, T., E. Smits van Waesberghe, A. Mesic en R. van Wonderen (2020). *Van persoonlijke krenking tot vertrouwensbreuk: Verhalen van burgers met gebrek aan vertrouwen in instituties*. Verwey-Jonker Instituut. <https://www.verwey-jonker.nl/publicatie/van-persoonlijke-krenking-tot-vertrouwensbreuk/>

Ridder, J. den, E. Miltenburg, S. Kunst, L. van 't Hul en A. van den Broek (2022). *Burgerperspectieven 1/2022*. Den Haag: Sociaal en Cultureel Planbureau. <https://www.scp.nl/publicaties/publicaties/2022/09/01/burgerperspectieven-bericht-1-2022>

Vermeulen, F., F. Kaulingfreks en S. Redan (2023). *Lage lokale betrokkenheid en grote ongelijkheid: Onderzoek naar opkomst bij Amsterdamse gemeenteraadsverkiezingen*. Amsterdam: Gemeente Amsterdam. <https://openresearch.amsterdam.nl/page/91579/onderzoek-naar-opkomst-bij-amsterdamse-gemeenteraad-verkiezingen-2022>

Vollaard, H., L. de Blok, J. den Ridder en G. Jansen (2022). *De lokale niet-stemmer: Een analyse van de lage opkomst bij de gemeenteraadsverkiezingen van 2022*. Ministerie van Binnenlandse Zaken en Koninkrijksrelaties. <https://open.overheid.nl/documenten/ronl-3f8450319bfdoafa2ff3b2606559412c1aad0051/pdf>

Vollaard, H., B. Denters en H. van de Bovenkamp (2021). Wat inwoners van raadsleden willen: Meer democratische procesbewaking! *Stuk Roodvlees*, <https://stukroodvlees.nl/wat-inwoners-van-hun-gemeenteraadsleden-willen-meer-democratische-procesbewaking/>

6.2 Verantwoording onderzoekopzet en -methode

Selectie wijken

De opkomst bij de gemeenteraadsverkiezingen van 2022 in Rotterdam was over het geheel genomen laag, maar er waren grote verschillen tussen wijken. Algemeen uitgangspunt van het kwalitatieve onderzoek is dat we op zoek zijn gegaan naar variatie om op die manier de diversiteit van Rotterdam in kaart te brengen.

We hebben vier wijken geselecteerd, waarbij we gelet hebben op:

- Het aandeel niet-stemmers en stemmers in wijken: opkomst relatief hoog, gemiddeld of relatief laag.
- De ontwikkeling in opkomst tussen 2018 en 2022: aandacht voor een grote daler.
- Kenmerken van de bevolking naar achtergrondvariabelen, waarvan we uit kwantitatief onderzoek weten dat er een verband is met participatie tijdens verkiezingen:
 - o leeftijd
 - o sociaaleconomische status
 - o wel/geen migratieachtergrond
 - o huur-/koopwoning
- Spreiding over de stad: noord-zuid, centrum-buitenwijk.

Op basis van deze criteria hebben we in overleg met de opdrachtgever de volgende wijken geselecteerd. Net als in het onderzoek van OBI (2022) houden we de wijkraadgebieden als eenheid aan.

- Zeer lage opkomst: Carnisse-Zuiderpark (opkomst 2022: 20,5%) (*Charlois*)
 - o Relatief laag gemiddeld inkomen; relatief hoog percentage migratieachtergrond; relatief jonge bevolking; meer dan gemiddeld huurwoningen.
- Zeer lage opkomst: Beverwaard (opkomst 2022: 23,4%) (*IJsselmonde*)
 - o Relatief laag gemiddeld inkomen; relatief hoog percentage migratieachtergrond; relatief jonge bevolking; meer dan gemiddeld koopwoningen.

- Gemiddelde opkomst: Cool-Scheepvaartkwartier-Stadsdriehoek (opkomst 41,6%) (*Centrum*)
 - o Middenpositie wat betreft achtergrondkenmerken; relatief veel alleenstaanden; een van grootste dalers in opkomst (daling van meer dan 12% t.o.v. 2018).
- Relatief hoge opkomst: Hillegersberg (opkomst 2022: 59,9%) (*Hillegersberg-Schiebroek*)
 - o Relatief hoog gemiddeld inkomen; relatief laag percentage migratieachtergrond; relatief oude bevolking; meer dan gemiddeld koopwoningen.

Dataverzameling

In de vier wijken hebben we verschillende elkaar aanvullende dataverzamelingmethoden gecombineerd: (1) deskresearch, (2) straatgesprekken, (3) diepte-interviews en (4) groepsgesprekken met bewoners en sleutelfiguren. Tot slot hebben we een groepsgesprek met raadsleden gevoerd (5).

1. Deskresearch

Ten behoeve van de selectie van de wijken hebben we online informatie gezocht over de opkomst bij de verkiezingen in verschillende wijken en over achtergrondkenmerken van de bevolking. We hebben hiervoor het kwantitatieve onderzoek van OBI (2022) gebruikt, Wijkprofiel Rotterdam 2022 en de website AlleCijfers.nl. Voor de kaders met achtergrondinformatie over de geselecteerde vier wijken (hoofdstuk 4) hebben we ook gebruik gemaakt van het Wijkprofiel, met aandacht voor de veiligheidsindex, sociale index en fysieke index. In het Wijkprofiel worden wijken op verschillende indicatoren vergeleken met het Rotterdams gemiddelde, zowel objectief (bijv. deelname aan maatschappelijke activiteiten) als subjectief (bijv. tevredenheid over de woonsituatie). Deze informatie hebben we vooraf gebruikt om een beeld te krijgen van wat er in de wijken speelt, en tijdens en na het veldwerk om onze bevindingen hiermee te vergelijken.

2. Straatgesprekken met bewoners

Net als in eerder onderzoek in (wijken in) vijf gemeenten (Van Bochove, Klarenbeek en Moors 2022), hebben we straatgesprekken gevoerd op

verschillende locaties. In het eerdere onderzoek was gebleken dat dit een laagdrempelige manier is om met een gevarieerde groep bewoners in contact te komen, onder wie een substantieel aandeel niet-stemmers. De straatgesprekken vonden plaats in oktober en november van 2022. Kenmerken van de straatgesprekken zijn:¹³

- Samenstelling veldwerkteam: Meestal gingen twee onderzoekers als duo op pad in een wijk; een enkele keer met z'n drieën of alleen. Het onderzoeksteam was divers naar sekse, leeftijd en etnische achtergrond.
- Verschillende locaties en tijdstippen: Per wijk zijn we – mede op basis van de deskresearch en gesprekken met sleutelfiguren – op zoek gegaan naar geschikte locaties om mensen te benaderen voor een gesprek. Locaties waren bijvoorbeeld in en om supermarkten, in winkels en winkelcentra, in en om buurthuizen, bij scholen (basisscholen en een hogeschool) en in parken. De plekken waar we gingen staan of zitten waren afhankelijk van het tijdstip, bijvoorbeeld 's ochtends bij een supermarkt en 's middags bij een school (als ouders hun kind kwamen ophalen).
- Selectiecriteria: De onderzoekers stelden meestal als openingsvraag 'Bent u hier bekend?' of 'Komt u uit de buurt?'. Wanneer mensen aangaven niet in de betreffende wijk te wonen, zijn we meestal niet verder het gesprek aangegaan. In enkele gevallen wel, bijvoorbeeld omdat pas gaandeweg het gesprek bleek dat de respondent toch in een andere wijk woonde (zoals Schiebroek in plaats van Hillegersberg), of omdat het lastig bleek om mensen te vinden die in de betreffende wijk woonden (vooral in Cool-Scheepvaartkwartier-Stadsdriehoek, zie Tabel 6.1). Omdat deze gesprekken met bewoners van niet-geselecteerde wijken interessante inzichten opleverden –

vaak in lijn met en/of aanvullend aan de overige straatgesprekken – hebben we deze ook meegenomen in de analyse. Hoewel het hoge aandeel niet-stemmers in Rotterdam de aanleiding vormde voor het onderzoek, zijn we ook in gesprek gegaan met mensen die wél hebben gestemd. Op die manier kregen we inzicht in de verschillen en overeenkomsten in de motieven en opvattingen van wel- en niet-stemmers.

- Variatie in achtergrondkenmerken respondenten: Hoewel we mensen grotendeels *at random* hebben aangesproken, hebben we wel gelet op variatie naar sekse, leeftijd en etnische achtergrond. We waren in het onderzoek geïnteresseerd in het horen van verschillende stemmen, daarvoor was een divers samengestelde respondentengroep belangrijk. Waar dat relevant is (bijvoorbeeld als het gaat om het niet hebben van stemrecht of het ervaren van een taalbarrière), noemen we het herkomstland van de respondenten.
- Individuele gesprekken: De gesprekken vonden meestal één-op-één plaats. In enkele gevallen liepen de onderzoekers een stukje samen op en spraken zij gezamenlijk met een bewoner. Ook gebeurde het meerdere keren dat het straatgesprek een kort groeps gesprek werd, waarbij omstanders zich in het gesprek mengden. Het aantal deelnemers ligt daarom hoger dan het aantal gevoerde gesprekken.
- Aantal gesprekken: Per wijk streefden we naar minimaal 20 straatgesprekken; dat aantal hebben we overal bereikt. Omdat we in Cool-Scheepvaartkwartier-Stadsdriehoek relatief vaak mensen troffen die wel in de wijk rondliepen of hun kind(eren) uit school haalden, maar niet in de wijk woonden, hebben we in die wijk in totaal meer gesprekken gevoerd.

¹³ Deze kenmerken omschreven we eerder in: Van Bochove, Klarenbeek en Moors 2022, p. 48-49. We hebben de tekst hier op sommige punten aangepast aan de werkwijze in de Rotterdamse wijken.

- Duur gesprekken: De meeste gesprekken duurden 3 tot 5 minuten. Sommige respondenten hadden meer tijd en wilden graag hun verhaal delen, in zulke gevallen duurden gesprekken tot 20 minuten.

	Aantal straat-gesprekken	Aantal deelnemers uit de wijk	Aantal deelnemers elders uit Rotterdam
Beverwaard	25	27 (20 niet-stemmers)	1 (niet-stemmer)
Carnisse-Zuiderpark	23	24 (13 niet-stemmers)	-
Cool-Scheepvaartkwartier-Stadsdriehoek	28	21 (7 niet-stemmers)	15 (7 niet-stemmers)
Hillegersberg	24	19 (4 niet-stemmers)	6 (4 niet-stemmers)
Totaal	100	91 (44 niet-stemmers)	22 (12 niet-stemmers)

Tabel 6.1: Aantal straatgesprekken en deelnemers per wijk¹⁴

De straatgesprekken hadden een informele toon en de loop van het gesprek werd grotendeels door de respondent bepaald. Tegelijkertijd hielden de onderzoekers de belangrijkste vragen in hun achterhoofd en zorgden ervoor dat zij daar zo compleet mogelijk antwoord op kregen. De topiclijst is te vinden in Bijlage 6.3.

Tijdens de straatgesprekken noteerden de onderzoekers steekwoorden/fragmenten van de antwoorden van de deelnemers; te veel schrijven zou afbreuk doen aan het informele karakter van de gesprekken. Tijdens de veldwerkdagen planden de onderzoekers tijd in om tussendoor – meestal na

zo'n 5 gesprekken – hun aantekeningen uit te werken, zodat de gesprekken nog vers in het geheugen zaten.

3. Diepte-interviews met lokale sleutelfiguren

In alle wijken hebben we gesprekken gevoerd met mensen die de wijk goed kennen en die meer konden vertellen over de context van de wijk: wat is kenmerkend voor de wijk wat betreft bewoners en fysieke omgeving, welke thema's spelen of speelden er onder bewoners, hoe is de lage(re) opkomst te verklaren?

We spraken in alle wijken met een lid van de wijkraad en in de meeste wijken met een medewerker van de gemeente (wijkmanager of wijknetwerker). Daarnaast spraken we met professionals die zich vanuit een buurthuis, school of sociale onderneming inzetten voor de wijk. En met bewoners die aangesloten zijn bij een bewonersorganisatie. We duiden deze personen aan met de overkoepelende term 'lokale sleutelfiguren'. Zie Tabel 6.2 voor een overzicht van de sleutelfiguren per wijk.

De gesprekken waren semigestructureerd: aan de hand van een topiclijst (zie Bijlage 6.3), maar met ruimte voor de respondent om zelf onderwerpen aan te dragen. De gesprekken duurden meestal ongeveer een uur. Sommige gesprekken vonden plaats voorafgaand aan de straatgesprekken. In dat geval vroegen we de respondenten naar geschikte locaties om een gevarieerde groep bewoners te treffen. Andere gesprekken vonden plaats na de straatgesprekken. Dan maakten we gebruik van de mogelijkheid om de eerste bevindingen aan de respondenten voor te leggen (zijn de bevindingen herkenbaar, mis je iets?).

¹⁴ Mensen die aangaven zelf niet te hebben gestemd, maar iemand te hebben gemachtigd, hebben we in de tabel als 'stemmers' geteld.

	Aantal diepte-interviews	Rol in de wijk
Beverwaard	3	Lid wijkraad, medewerker school, medewerker gemeente
Carnisse-Zuiderpark	5	Lid wijkraad, sociaal ondernemer, welzijnswerker, 2 bewoners actief in buurthuis
Cool-Scheepvaartkwartier-Stadsdriehoek	4	Lid wijkraad, coördinator buurthuis, lid bewonersorganisatie, medewerker gemeente
Hillegersberg	3	Lid wijkraad, lid bewonersorganisatie, medewerker gemeente
Totaal	15	

Tabel 6.2: Deelnemers diepte-interviews

4. Groepsgesprekken over uitkomsten en aanbevelingen

In elke wijk hebben we na afronding van de straatgesprekken en diepte-interviews een groepsgesprek georganiseerd, in de periode januari-begin februari 2023. Voor deze gesprekken nodigden we bewoners en sleutelfiguren uit voor een bijeenkomst in de wijk, met een tweeledig doel: (1) het voorleggen en valideren van de bevindingen in de wijk en (2) het samen nadenken over en concretiseren van aanbevelingen richting de gemeente op basis van de bevindingen.

Naast drie onderzoekers (een gespreksleider, een onderzoeker die de bevindingen presenteerde en een notulist), bewoners en sleutelfiguren, waren er per gesprek één of twee gemeenteraadsleden aanwezig als 'geïnteresseerde toehoorder', die aan het einde van het gesprek reflecteerden op wat zij gehoord hadden (wat viel op, wat neem je mee?).

Het waren levendige gesprekken met betrokken deelnemers en de gesprekken waren wat validering van de bevindingen betreft waardevol. We plaatsen enkele kanttekeningen bij de groepsgesprekken. Ten eerste is het in verschillende gesprekken niet goed gelukt om een gevarieerde groep

deelnemers aan tafel te krijgen. Bewoners waren meestal stemmers (weinig niet-stemmers) en in veel gevallen actieve buurtbewoners. Jongeren en mensen met een migratieachtergrond waren in meerdere gesprekken ondervertegenwoordigd. In de straatgesprekken en diepte-interviews was die diversiteit er wel. Anders dan de straatgesprekken was deze vorm niet laagdrempelig genoeg: een groepsgesprek van anderhalf uur, op locatie in de wijk, waarbij het voor veel bewoners onduidelijk is wat het je oplevert (los van een cadeaubon). Ten tweede lukte het in de gesprekken goed om de eerdere bevindingen te bespreken en aan te vullen, maar bleek het lastiger om gezamenlijk tot concrete aanbevelingen te komen.

	Aantal deelnemers	Deelnemers
Beverwaard	5	3 bewoners (allen lid van bewonersorganisatie), 2 medewerkers gemeente
Carnisse-Zuiderpark	3	2 bewoners, 1 sociaal ondernemer
Cool-Scheepvaartkwartier-Stadsdriehoek	10	10 bewoners, onder wie 2 leden wijkraad en 2 leden bewonersorganisatie/-initiatief
Hillegersberg	4	4 bewoners, onder wie 1 lid wijkraad en 2 leden bewonersorganisatie

Tabel 6.3: Deelnemers groepsgesprekken

5. Groepsgesprek met raadsleden

Het kwalitatieve onderzoek bestond verder uit een gesprek met gemeenteraadsleden op donderdagavond 16 februari. Doel was om met hen te reflecteren op de thema's opkomst en vertegenwoordiging, mede om zo te kunnen werken aan handelingsperspectieven. Twee onderzoekers legden bevindingen uit gesprekken in de wijk over de rol van gemeenteraadsleden en andere belangenbehartigers aan hen voor, en daarnaast inzichten uit lokale kiezersonderzoeken over de opkomst bij gemeenteraadsverkiezingen en de vertegenwoordigende rol van gemeenteraadsleden. De 15 aanwezige

raadsleden hebben allereerst een schriftelijke inbreng geleverd op de volgende vragen:

- Moet de inzet vooral gericht zijn op het verhogen van de opkomst of eerder op het versterken van vertrouwen in en kennis over de lokale politiek?
- Geven verkiezingen een goed idee wat Rotterdammers met hun stad willen? Zijn er (ook) andere kanalen om dat te weten te komen?
- Wat zien raadsleden als goede invulling van hun volksvertegenwoordigende rol?
- Overige punten die ze zouden willen meegeven aan de onderzoekers.

Om scherper te krijgen wat de overwegingen van raadsleden bij deze vragen (kunnen) zijn, zijn ze vervolgens gezamenlijk besproken. De schriftelijke inbreng is later ten behoeve van het intermezzo (aansluitend aan hoofdstuk 4) geanalyseerd.

Analyse

De verslagen van de straatgesprekken, diepte-interviews en groeps gesprekken met bewoners en sleutelfiguren zijn gecodeerd in *Atlas.ti*, een kwalitatieve data-analysetool. We hebben de data zowel op deductieve als inductieve wijze gecodeerd. Sommige codes hebben we vooraf geformuleerd op basis van eerder onderzoek en de topiclijsten (zoals gebrek aan vertrouwen en gebrek aan interesse als motieven om niet te stemmen, en meer zichtbaarheid in de wijk als aanbeveling). Veel andere codes hebben we niet van tevoren opgesteld. Deze kwamen tijdens het analyseren van de data naar boven als nieuwe bevindingen of verbijzonderingen van de al geformuleerde codes.

Bij het analyseren hebben we zowel naar algemene patronen gekeken, die voor alle wijken min of meer opgingen (hoofdstuk 3), als naar bijzonderheden van de afzonderlijke wijken (hoofdstuk 4). Omdat we tussen sommige wijken duidelijke overeenkomsten zagen (vooral Beverwaard en Carnisse-Zuiderpark, beide met een zeer lage opkomst), hebben we ervoor gekozen om ook in hoofdstuk 4 de bevindingen thematisch te ordenen, in plaats van per wijk. Dit om onnodige herhaling te voorkomen.

6.3 Gebruikte vragenlijsten

Topiclijst straatgesprekken

Intro:

- Bent u hier bekend? / Woont u in deze buurt?
- Ik ben [naam] en voor de gemeente Rotterdam doen we onderzoek naar de opkomst bij de verkiezingen
- Ik zou u graag een paar vragen willen stellen over stemmen bij de verkiezingen, het duurt een paar minuten

Stemmen gemeenteraadsverkiezingen maart:

- Het percentage van mensen dat gestemd had bij de afgelopen gemeenteraadsverkiezingen van maart lag vrij laag in Rotterdam. Wat vindt u daarvan?
- Heeft u zelf gestemd bij de gemeenteraadsverkiezingen, afgelopen maart?
 - Ja / Nee
 - Waarom wel /niet?
 - Indien wel, welke partij?
- En andere mensen (buren/kennissen/vrienden/familie) in de wijk/buurt waarin u woont, hebben die gestemd?

Stemmen algemeen / toekomst:

- Meer in het algemeen, hoe vaak stemt u bij de verkiezingen voor Tweede Kamer en voor gemeenteraad (of: landelijk, lokaal en voor provincie)?
 - (Bijna) nooit
 - Soms wel / soms niet
 - (Bijna) altijd
- Wat zou voor u een reden zijn om bij de volgende gemeenteraadsverkiezingen **WEL** te gaan stemmen?

- Wat zou voor u een reden zijn om bij de volgende gemeenteraadsverkiezingen **NIET** te gaan stemmen?

Vertegenwoordiging door gemeenteraadsleden:

- Wat zijn nu de belangrijkste problemen die in uw wijk spelen?
- Als er problemen zijn in de wijk, wie komt daar dan voor op?
- Voelt u dat gemeenteraadsleden voor uw problemen opkomen? Waarom wel/niet? En/of: bent u tevreden over de manier waarop gemeenteraadsleden voor u opkomen? Waarom (niet)?
- Wat verwacht u van een gemeenteraadslid? Wat vindt u belangrijk dat een raadslid doet?

Achtergrond:

- Hoe lang woont u in deze wijk/buurt?
- Voelt u zich verbonden met deze wijk/buurt?
- Waar bent u geboren?
- Zou ik uw leeftijd mogen noteren?
- Wat doet u in het dagelijks leven?
- Welke opleiding heeft u gedaan?
- **Afsluiting:** Wilt u op de hoogte blijven van het onderzoek? Indien ja, emailadres:

Tijd/plaats/setting gesprek:

...

Topiclijst diepte-interviews

- **Functie/rol**, hoe bij wijk betrokken?
 - Indien betrokken bij **wijkraad**: kunt u daar wat meer oververtellen (wat doet een wijkraad, wat is uw rol daarbinnen, wat is de verhouding tussen de wijkraad en de gemeenteraad)?
- **Wijk**: Kunt u wat vertellen over deze wijk (wat betreft samenstelling bevolking, wat speelt er)?
- **Eigen politieke/maatschappelijke participatie**:
 - Woont u in deze wijk/gemeente?
 - Op welke manieren actief (naast werk)?
 - Wel/niet gestemd? Waarom wel/niet?
- **Gemeenteraadsverkiezingen maart 2022**:
 - Hoe waren de verkiezingen verlopen in deze wijk (organisatorisch)?
 - Hoe denkt u dat lage opkomst bij afgelopen gemeenteraadsverkiezingen te verklaren is (in Rotterdam als geheel historisch lage opkomst)?
 - In deze wijk was de opkomst relatief laag/hog/gemiddeld (aanpassen aan wijk), hoe verklaart u dat?
 - Wie zijn vooral de niet-stemmers in deze wijk, denkt u? Hoe komt dat?

Zo nodig doorvragen:

- Incident of patroon?
- Landelijke of lokale redenen? (bijv. bredere trend dalend wantrouwen overheid)
- Speelde corona nog een rol?
- Zijn niet-stemmers ook op andere vlakken vaak niet actief, of bijv. wel actief verenigingsleven en vrijwilligerswerk (voor zover u hier zicht op heeft)?

- **Aanbevelingen**:
 - Wat vindt u van de lage opkomst? (in deze wijk of in Rotterdam als geheel, afhankelijk van hoge/lage opkomst in deze wijk)
 - Moet er volgens u iets aan gedaan worden?
 - Zo ja, wat en door wie?
 - Indien betrokken bij een **wijkraad**: ziet u hierin een rol voor de wijkraad?
 - Wat verwacht u van een gemeenteraadslid hierin? Wat is volgens u een goed gemeenteraadslid (naam of omschrijving wat die moet doen/kunnen)?

6.4 Gebruikte afbeeldingen

Voorblad: Bart Ros, <https://www.pexels.com/photo/time-lapse-photography-of-cars-on-the-road-during-night-time-10895517/>

P. 13: Roel Dijkstra

P. 23: Foto auteurs

think. do. connect.

E:M+MA.

Wijnhaven 88

2511 GA Den Haag

070 - 87 00 460

info@emma.nl

www.emma.nl

Volg ons op [Facebook](#), [Twitter](#) en [LinkedIn](#)